



## 華道に夢中 ✨

華道教室ではじめての生け花を体験。  
真剣な面持ちで花を生ける子どもたち。上手にできたかな♪  
まちのフォト★ニュース(裏表紙)をご覧ください。

御所市公式LINEが  
リニューアル！  
2ページを見てね♪



# 御所市の リニューアル!

御所市からのお知らせやイベントなど、タイムリーな情報をお届けする御所市公式LINEがリニューアル!メニューを充実し、よりわかりやすく便利になりました。その一部をご紹介します。

ここ!

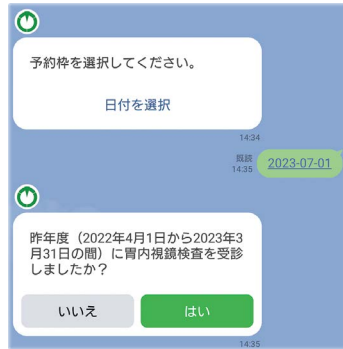
## ★メニュー画面が新しくなりました!

メニュー画面のボタンをタップするだけで、各種予約フォームや情報検索画面へ簡単にアクセスできます。また、「**暮らし**」「**きらり**」「**まもる**」のタブをタップで切り替えれば、ジャンルごとにメニューを表示できます。



## ★LINEで予約ができます!

24時間いつでも「**集団がん検診**」「**特定健診**」などの予約ができます。



●今後も各種予約・申請フォームなどを追加していく予定です。

トーク画面上で予約完了!



タップでタブを切り替え♪



## ★防災情報を素早くキャッチ!

「まもる」タブでは防災情報など、非常時に必要な情報をすぐに確認できます。

●メニュー画面の内容は、住民のニーズや社会の動向に応じて随時更新を行います。

これからも魅力ある情報や重要なお知らせを発信していきます。登録がまだの方は、御所市公式LINEと友だちになってみませんか!

友だちになって「**きらり**」もタップしてみよう!

ID 2501

■問い合わせ 企画政策課 ☎44-3167

## ● 御所市公式LINE ● 友だち登録はこちら!

【友だちになる方法】

①二次元コードを  
スマホで読み取る  
または

②ID検索 **@gosecity**

※登録時に「受信設定」画面が表示されます



市の動向

【令和5年5月31日現在】

市の人口 23880人 (-18人)  
 男性 11191人 (-19人)  
 女性 12689人 (+1人)  
 世帯数 12023戸 (-10戸)  
 \* ( ) 内は前月比

6月2日の豪雨の際、災害対応で現場へ。報道でしか見たことのない災害を目の当たりにし、がく然としました。次月号で詳しくお伝えできればと思います (山)

30数年前、南アルプス北岳で梅雨末期の豪雨に遭遇。苦労の末、命からがら下山したと思いきや帰路のバスが運休に。大自然の脅威を痛感したほろ苦い記憶です (久)

子どもの頃、夏休みはよく市の図書室(当時は三室にありました)に通っていました。今も図書館は大好きな落ち着く場所。学生のみなさん、今こそぜひ読書を♪ (ゆ)

2	〈デジタルで暮らしを便利に〉 御所市のLINE リニューアル!
3	市長コラム 誇夢
4	社会を明るくする運動 ほか
5	熱中症予防のために
6	いきいき百歳体操で元気に!
7	認知症にやさしいまちづくり
8	けんこう
12	図書館へ行こう! ほか
14	夏休み、危険から子どもを守ろう!
15	〈人権なび特集〉 7月は差別をなくす強調月間です
19	地域子育て支援センター ほか
20	暮らし
25	お知らせ
30	ひろば
31	サンダル履物コンテスト 作品募集 ほか
32	まちのフォト☆ニュース

ID 1188

▲このマークは、市ホームページの記事検索用です。ホームページ内の「ID検索」に「ID(数字)」を入力し、検索ボタンを押すだけ! ◎詳しくは、こちら! ↓



台風第2号と発達した梅雨前線の影響により、6月初旬、全国的に災害級の大雨が降り、土砂災害や河川の氾濫など、大規模な災害が各地で発生しました。本市でも近年では経験したことのない長時間の大雨に見舞われました。曾我川、葛城川の水位が急激に上昇し、市内各所で床上・床下浸水、道路や田畑の浸水、土砂崩れ等が相次いで発生しました。気象警報発表に伴い、避難情報も発令しました。市役所では、警報が発表された時は、速やかに災害対策本部を立ち上げ、さまざまな情報を収集しながら対応に当たります。今回は一時期、ほとんどの職員を災害対応に招集する時間帯もあり、夜を徹しての対応となりました。まだまだ作業を継続しなければならぬ箇所も多数あり、国、県とも連携しながら復旧作業を進めてまいります。被害に遭われた方に心からお見舞い申し上げます。

◆市長コラム

誇夢



御所市長 東川 裕

今回の大雨では、改めて気候変動や線状降水帯の恐ろしさを実感したように思います。これから出水期が続く、台風のシーズンもやってきます。職員一同、心して対応してまいります。みなさまも自然災害から身を守る意識をさらに高めていただき、すようお願いいたします。

このたび、市公式LINEがリニューアルし、防災情報も大変見やすく便利になりました。ご家族・ご友人にも広めていただき、ぜひご利用いただきたいと思っております。

(市長ブログから抜粋・一部改変、加筆等により構成)



# 社会を明るくする運動

7月1日～8月31日

犯罪や非行を防止し、  
立ち直りを支える地域のチカラ

「社会を明るくする運動」は、すべての国民が、犯罪や非行の防止と、罪を犯した人たちの更生について理解を深め、それぞれの立場で力を合わせ、犯罪や非行のない安全・安心な明るい地域社会を築こうとする全国的な運動です。



一人になるのが嫌だった。  
孤立するのが怖かった。  
誰かといないと、不安に押しつぶされそうで。

仲間たちに誘われた時、断れなかった。  
自分にとっては唯一で、大切なものだったから、  
歪な繋がりやすがりついた。

この街に帰ってきて一年。  
色んな人に囲まれて、いま、自分は動いている。

元気がないと気づいてくれる食堂のおばちゃん。  
失敗を笑い飛ばしてくれる先輩。  
仕事の楽しさも厳しさも教えてくれる社長。  
自分が罪を犯しても、見捨てなかった幼馴染。

たくさんの顔が思い浮かぶ。  
それにすごく、嬉しくなった。

一人でなんでもできるようになることだけが  
自立じゃない。  
困ったら、誰かを頼ったっていい。

きちんと一人、でも孤独じゃない。

## #生きづらさを 生きていく。

### ☆あいさつでまちに広がる えがおの輪☆

- 家庭や地域、学校、職場で大人が率先してあいさつを交わし、笑顔の輪を広げましょう。
- ◆ あいさつは良好な人間関係づくり、安全・安心のまちづくりの原点です。特に、子どもの豊かな心を育てるためには、コミュニケーションが何より大切です。



### 第73回「社会を明るくする運動」作文コンテスト 作品募集

- ◇ テーマ 日常の体験を基に、犯罪や非行のない地域社会づくりや、犯罪や非行からの立ち直りなどについて考えたことや感じたことなど。
- ◇ 応募資格 市内に在住・在学する小学生・中学生
- ◇ 応募方法 400字詰め原稿用紙3～5枚程度の作品を9月5日(火)までに福祉課〔市役所本館1階〕へ。〈市内各小・中学校を通じても募集予定〉
- ◇ 表彰等 市長賞・教育長賞・保護司会長賞 各3人 (全員に参加賞あり)

■ 問い合わせ 「社会を明るくする運動」御所市推進委員会 福祉課 ☎44-3490

### 被害者支援

### ボランティア募集

犯罪や事故の被害者やその家族を支援するボランティアとして活動しませんか。

◆ 応募資格 県内在住で20歳以上70歳未満の人

◆ 活動内容

犯罪や事故の被害者とその家族・遺族等に対する次の支援

○ 電話相談対応 (月2回程度)

○ 病院や警察、裁判傍聴の付き添いなど

◆ 募集人数 20人程度

◆ 応募方法 所定の申込書に必要事項を記入し、7月31日(月)までに郵送または

ファクスで左記の応募先へ。

応募者には面接をします。

申込書はホームページから

ダウンロードできます。

☎ [nvc.jp/pages/25/](http://nvc.jp/pages/25/)

◆ 養成講座 ※合格者は受講が必要

9月6日(水)～11月29日(水)の毎週水曜日

13時～15時50分(全13回)

◆ 応募先・問い合わせ

〒630-8215 奈良市東向中町6

奈良県経済倶楽部 経済会館4階

(公社) なら犯罪被害者支援センター

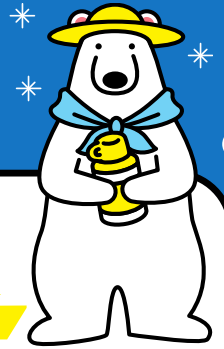
☎ 0742-26-6935

☎ 0742-95-7560

☎ 電話受付：10時～16時(土日祝を除く)

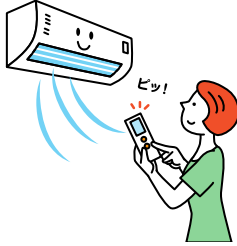


# 熱中症予防のために



## 暑さを避ける!

❄️ 扇風機やエアコンで  
温度をこまめに調節



❄️ 遮光カーテン、すだれ、  
打ち水を利用



❄️ 外出時には日傘や  
帽子を着用



❄️ 天気のよい日は日陰の  
利用、こまめな休憩



❄️ 吸湿性・速乾性のある  
通気性のよい衣服を着用



❄️ 保冷剤、氷、冷たいタオル  
などで、からだを冷やす



⚠️ 『熱中症警戒アラート』発表時には、外出をなるべく控え、暑さを避けましょう

## こまめに水分を補給する!

❄️ 室内でも、外出時でも、のどの渇きを感じていなくても  
こまめに水分・塩分などを補給



● 熱中症予防のための情報・資料サイト

熱中症予防のための情報・資料



スマホでも  
見れます



[https://www.mhlw.go.jp/seisakunitsuite/bunya/kenkou\\_iryou/kenkou/nettyuu/nettyuu\\_taisaku/](https://www.mhlw.go.jp/seisakunitsuite/bunya/kenkou_iryou/kenkou/nettyuu/nettyuu_taisaku/)

「熱中症」は、高温多湿な環境に長くいることで、徐々に体内の水分や塩分のバランスが崩れ、体温調節機能がうまく働かなくなり、体内に熱がこもった状態を指します。屋外だけでなく室内で何もしていないときでも発症し、救急搬送されたり、場合によっては死亡することもあります。

熱中症について正しい知識を身につけ、体調の変化に気をつけるとともに、周囲にも気を配り、熱中症による健康被害を防ぎましょう。

# いきいき百歳体操で

## あなたも まちも 元気に！

御所市では、介護予防運動「いきいき百歳体操」をきっかけに、ご近所とのつながりを深め、住み慣れた地域でいつまでも元気に過ごせるまちをめざしています。

「いきいき百歳体操」は、全国の多くの地域で取り組みが行われ、御所市でも2016年から取り組みがスタートしました。現在、「いきいき百歳体操」を週1回以上実施している活動グループは市内に20組以上あります。



「近所で集まって活動を始めたい」という人は、高齢対策課へご連絡ください。  
みなさんのやる気を応援します♪



### いきいき百歳体操でこんないいこと！



#### 活動内容

- 週に1回以上、公民館や集会所、自宅等に集まって行います。
- DVDを見ながら簡単なエクササイズをします。  
椅子に座りながらできる30分程度の体操です。
- 誰でも無理なく続けることができます。  
(体力に合わせておもりを使用します。)

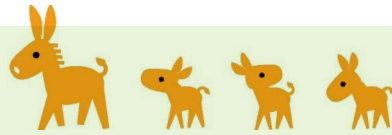


#### 参加者の声♪

- 姿勢が良くなり、肩こりがなくなった。
- こむら返りが起こりにくくなった。
- 初めの頃は椅子からの立ち上がりが1回もできなかったが、3か月後には10回もできるようになった。
- みなさんと週に1回会えるのが楽しみ♪



■問い合わせ 御所市地域包括支援センター〔高齢対策課内〕 ☎ 65-2020



### 心のバリアフリーをめざそう

さまざまな心身の特性や考え方を持つすべての人々が、相互に理解を深めようとコミュニケーションをとり、支え合うこと、それが心のバリアフリーです。

#### ●バリアフリーとは？

…バリア（障壁・妨げになるもの）がフリー（ない）の状態。

私たちの身の回りには、次のようなバリアがあります。



- ①物理的なバリア 〈例〉階段しかない建物や道路は、車いすの人が移動できない
- ②制度的なバリア 〈例〉盲導犬への理解が不十分なため、盲導犬を連れての入店を断られる
- ③情報・文化面でのバリア 〈例〉聴覚障害のある人には、車内アナウンスや店内放送が伝わらない
- ④意識上のバリア 〈例〉障害のある人や認知症の人に対する偏見や理解不足

#### ★みなさんが「認知症」に対して持つイメージは、どんなものでしょうか？

「家族の顔や名前を忘れる」「ごはんを食べたことを忘れる」「買い物先でお金を払わず出てしまう」「物の置き場所がわからなくなる」「片付けやごみ出しができなくなる」「怒りっぽくなる」などの行動から、どちらかと言えば、「大変だな」「困ったな」という認知症の人への「意識上のバリア」が、無意識のうちに心の中に生まれているのではないのでしょうか。



●誰も認知症になる可能性はゼロではありません。そして、認知症になったとき、家族や周りの人に「心のバリア」を感じ、苦しみをわかってもらえないことはつらく悲しいものです。まずは、一人ひとりが「認知症」を正しく知り、意識上のバリアを取り払っていきましょう。

●認知症（バリアを感じている）の人の立場に立って考え、行動を起こすこと。8月号では、具体的にどんな行動が「心のバリアフリー」につながるのかをお伝えします。

■問い合わせ 御所市地域包括支援センター〔高齢対策課内〕 ☎65-2020

### オレンジカフェ



〈7月〉

認知症について  
ともに語り合いませんか？

参加無料  
事前連絡必要

開催日	時間	内容	場所	連絡先
12日(水)	13時30分 ～15時30分	●認知症初期集中支援チームとは？	ごせまちセンター (御国通り3丁目361の10)	テンダーヒル御所 わかば館 (☎64-2500)
16日(日)	13時～15時	●認知症に関する情報提供 ●交流など	鴻池会 地域ケア センター ブランチ (大広町198の1)	鴻池会 地域ケアセンター (☎64-2062)
25日(火)	13時30分 ～15時	●健康づくり体操 (嚙下体操・ストレッチなど) ●認知症当事者やその家族との交流	聖ヨゼフ・ホーム内 マリアカフェ (戸毛54の6)	聖ヨゼフ・ホーム (☎67-2015)

## 減塩ワンポイントアドバイス vol.38

夏に食べたくなるそうめん♪  
手作りのおいしいめんつゆ  
をご紹介します♪

## 素材のうま味を活用して減塩！

## 【干しえび編】

干しえびは、カルシウムを豊富に含み、香ばしさや旨みもあります。かき揚げや煮物など、いろいろな料理に使用できる食材です。

今回は、暑い夏に大活躍の「めんつゆ」をご紹介します！

水に、干しえび、干し椎茸、かつお節を入れ、電子レンジで加熱するだけでできる簡単めんつゆです。干しえび、干し椎茸はそのまま具材としてもおいしく食べられます。

今回のレシピは、具材になすといんげん、錦糸卵を添えています。お好みの具材でも、ぜひお試しください♪



けんこう

電子レンジで簡単♪

## 手作りめんつゆで 変わりそうめん

〈1人分〉  
塩分 約2.0g

## &lt;作り方 (4人分) &gt;

- 耐熱容器に水洗いした干しえびと干し椎茸、★の材料を入れ、電子レンジで沸騰するまで3～4分加熱する。粗熱が取れたら冷蔵庫で冷やす。
- なすは、ほどよい大きさに切り、水にさらしてアクを抜く。ペーパータオルで水気をふき取り、耐熱容器に入れ、ごま油をかけてさっと混ぜ、電子レンジで3～4分加熱する。
- いんげんも耐熱容器に入れ、電子レンジで3分ほど加熱し、食べやすく切る。
- 卵は錦糸卵にする。
- そうめんは食べやすい固さにゆでてざるにあげ、すぐに流水で洗う。ざるにあげて水分を切る。
- 器にそうめんとなす、いんげん、錦糸卵、めんつゆから取り出した干しえびと干し椎茸を盛り付け、いりごまを散らし、めんつゆを添えて、できあがり。

☆加熱時間は600wでの目安です。家庭の電子レンジに合わせて調整してください。



## 材料 (4人分)

めんつゆ	
干しえび	5g
干し椎茸(スライス)	5g
★水	250ml
★しょうゆ	大さじ1と小さじ1
★みりん	小さじ1/2
★砂糖	小さじ1/2
★かつお削り節	1袋 (約2g)
めん・具材	
そうめん	4束
なす	2本 (約190g)
ごま油	大さじ1
いんげん	1袋 (約140g)
卵	4個
いりごま	適量

1日の塩分摂取量基準  
男性 7.5g未満 女性 6.5g未満



# 食中毒を 防ごう！

気温が高く、湿気が多いこの季節は、食中毒の原因となる細菌が増殖しやすくなります。食中毒のリスクは、食品の購入から保存、調理、食べるまでの過程で常につきまとうもの。

食中毒菌を「つけない」「増やさない」「やっつける」ための方法を、**6**つのポイントに分けてご紹介します！

実践  
しよう！

## ☆家庭で食中毒を防ぐ**6**つのポイント☆

### ① 買い物

- 生鮮食品や冷凍食品は最後に買う
- 必ず消費期限を確認する
- 肉汁や魚などの水分が漏れないよう、袋に分けて入れ、氷や保冷剤で低温を保つ



### ② 家庭での保存

- 冷蔵・冷凍が必要な食品は、持ち帰ったらすぐに冷蔵庫や冷凍庫に保管する
- 肉や魚はビニール袋などに入れて保存する
- 肉、魚、卵などを取り扱う前後には、必ず石けんで手を洗う
- 冷蔵庫は10℃以下、冷凍庫は-15℃以下を保つ
- 冷蔵庫に詰めすぎない



### ③ 下準備

- 作業前に石けんで丁寧に手を洗う
- 肉、魚、卵をさわったら石けんで手を洗う
- 冷凍食品は自然解凍を避け、使う分だけを冷蔵庫や電子レンジで解凍する
- 使用後のふきん・タオルは熱湯で煮沸し、しっかり乾燥させる
- 使用後の調理器具はよく洗い、熱湯をかけて殺菌する（特に肉や魚を切った包丁やまな板）



### ④ 調理

- 調理の前に石けんで手を洗う
- 肉や魚は中心部を75℃で1分以上加熱する
- 電子レンジを使うときは、途中でかき混ぜるなどして、均一に加熱する



### ⑤ 食事

- 食べる前に石けんで手を洗う
- 清潔な食器を使う
- 作った料理は、長時間室温で放置しない



### ⑥ 食べきれなかった食品

- 残った食品を扱う前に石けんで手を洗い、清潔な容器に保存する
- 温め直すときは十分に加熱し、みそ汁やスープは沸騰させる
- 時間が経ち過ぎていたり、少しでも不安を感じたりしたら捨てる

#### ▶食中毒かな？と思ったら…

嘔吐や下痢の症状は、原因物質を排除しようとする体の防御反応です。むやみに市販の下痢止めなどの薬を服用せず、早めに医師の診断を受けましょう。

# HERO is YOU



骨髄バンクは、白血病をはじめとする血液疾患のため「骨髄移植」などが必要な患者さんと、それを提供するドナーをつなぐ公的事业です。ドナーは患者さんの命を救うヒーロー。移植を希望する全ての患者さんがチャンスを得るためには、一人でも多くのドナー登録が必要です。

## あなたのドナー登録が「命」を救う

日本骨髄バンク  
ホームページ



## 骨髄ドナーを支援します

市では、骨髄等の移植および骨髄ドナー登録の推進を図るため、(公財)日本骨髄バンクにドナー登録し、骨髄等を提供した人に助成金を交付します。

▶対象者 令和4年4月1日以降、(公財)日本骨髄バンクを通して骨髄等の提供を行った人で、次の全てに該当する場合

- ①骨髄等を提供した日に御所市に住民登録がある
- ②骨髄等を提供したことを証明する書類の交付を受けている
- ③他の自治体などから同種同類の助成金を受けていない

▶助成金額 骨髄等の提供に必要な通院・入院の日数に応じて

1日につき2万円（最大7日間 14万円）

▶申請方法 骨髄等の提供日から1年以内に、下記の必要書類を添えて健康推進課へ申請してください。

▶必要書類

●御所市骨髄移植ドナー支援事業助成金交付申請書(\*1)

\*1…健康推進課で配布または市ホームページからダウンロードできます。

●(公財)日本骨髄バンクが発行する証明書(\*2)

\*2…骨髄等の提供が完了した証明書、骨髄等の提供に必要な通院・入院の日数が分かる証明書

ID 3123



けんこう

## 7月の成人保健事業

参加無料

事業名	実施日	実施時間・場所	内容	申込	持ち物・注意事項	
スマイルクラブ	スマイル太極拳	7日(金) 21日(金)	13:30～15:00 中央公民館	初心者もOK!楽しく太極拳を学びましょう。	不要	室内用シューズ(靴底の薄いもの)、飲み物、タオル
	レッツウォーキング	9日(日)	9:15～12:00 葛城公園〈集合〉	【行き先：葛城市 新町公園】	不要	飲み物、タオル ※8時時点で雨の場合は中止
健康・栄養相談 【40歳以上対象】	随時実施	9:00～11:00 〈個別相談〉 いきいきライフセンター	生活習慣病で悩みがある、運動や食事を改善したい、禁煙したい…。そんな相談に管理栄養士や保健師が応じます。	必要	希望日の1週間前までに電話で健康推進課へ。 ※事前にお送りするアンケートにご記入ください。	

### 奈良県医師会の学術部会が行う 無料健康相談(7月)

◆場所 奈良県医師会館1階 県民健康サービス室  
(橿原市内膳町5の5の8)

※近鉄大和八木駅から北へ徒歩約7分

◆予約・問い合わせ 奈良県医師会 ☎0744-22-8502

相談内容	開催日	時間	予約期限
眼科	11日(火)	14時～15時	10日(月)
内科疾患	28日(金)	14時～15時	27日(木)

# 健康まるわかり教室

生活習慣病やロコモティブシンドローム（運動器症候群）の予防・改善には、毎日の食事と運動の習慣を見直すことが大切です。

専門家のアドバイスを聞きながら、楽しく生活習慣改善のコツを学び、いきいきとハリのある生活を送りませんか！

食事や運動の習慣を見直すチャンス！



参加  
無料

申込  
必要

- ♣対象 市内に住所がある40歳以上の人
- ♣場所 いきいきライフセンター
- ♣定員 各20人（先着順）
- ♣持ち物 筆記用具
- ♣申し込み 7月5日(水)以降、各申込締切日までに電話で健康推進課へ。

## 栄養専科 〈全2回〉

【申込締切日】  
7月11日(火)

7/19  
水

- 血管年齢を若く保つための栄養のお話
- 血管年齢測定
- ♣時間 9時30分～11時30分

8/29  
火

- 〈体験型講義〉  
からだりメイク食事術
- ♣時間 14時～15時30分

※「栄養専科」と「運動専科」のいずれか、もしくは両方を申し込みできます。

## 運動専科 〈全2回〉

【申込締切日】  
8月18日(金)

8/30  
水

元気な体づくりと  
ストレッチの方法

動きやすい服装で  
参加ください。

9/20  
水

ラジオ体操と  
いきいき百歳体操

- ♣時間（2回とも） 10時～11時30分  
（受付・計測：9時30分～）

## 〈健康推進課からのご案内に関するお詫びと訂正〉

●5月中旬に郵送しました「特定健康診査のお知らせ」に関し、同封の「特定健康診査受診確認はがき」の〈問い合わせ先〉の電話番号に誤りがありました。

（誤）0745-62-1165  
（正）0745-60-1165

●5月下旬に郵送しました「がん検診のご案内」に関し、同封の「がん検診のお知らせ」裏面の「集団検診日程表」の一部に誤りがありました。

（誤）10月26日(金)  
（正）10月6日(金)

ご迷惑をお掛けして誠に申し訳ございません。お詫びして訂正いたします。

## 新着図書

★貸出冊数 **10冊**まで  
★貸出期間 **2週間**

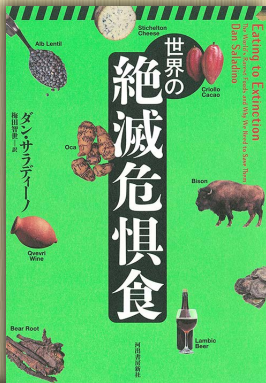
CD・DVD  
を含む

図書館ブログも見てね♪



U [www.lics-saas.nexs-service.jp/gose-city/](http://www.lics-saas.nexs-service.jp/gose-city/)

『世界の絶滅危惧食』 ダン・サラディーノ



世界各地の34の「絶滅」しそうな食文化を紹介。それらの食べものを絶滅から救おうとしている人々の物語も、環境破壊などの問題とともに描き出します。日本の食品も2つ挙げられています。

『ゴリラ裁判の日』



須藤 古都離

『地球環境問題がよくわかる本』



浦野 紘平、浦野 真弥

『ずかん 貝のからだ』 清水 洋美



「貝」の本といえば、ほとんどは「貝がら」がメイン。この図鑑は、外側のかたい貝がらの中に入っているやわらかい貝の中身にスポットを当てています。どんなからだで、どのように生きているのかが、くわしくわかります。

『「学校」ってなんだ？ 不登校について知る本』



伊藤 美奈子

『止めなくちゃ！気候変動』 ニール・レイトン



☆他にも新着図書をブログで紹介しています。

◆ 一般書 ◆ (中高生を含む)	タイトル	著者・出版社
Go Easy! 会話でひろげる日本語語彙	調べ物に役立つ 図書館のデータベース	荒川 洋平 / 著 アスク
旅地図世界	心不全がわかる本 命を守るためにできること	小曾川 真貴 / 著 勉誠出版
悩む力 (大活字本)	発達障害の人が 見ている世界	佐藤 直樹 / 監修 講談社
◆ 児童書 ◆	タイトル	著者・出版社
生き物が教えてくれる 季節のおとずれ 夏	オリヒメ 人と人を つなぐ分身ロボット	姜 尚中 / 著 埼玉福祉会
ガリバーのむすこ	すうじのかくれんぼ	岩瀬 利郎 / 著 アスコム
世界の探知犬図鑑	どうくんのさんぽ (てんじつきさわるえほん)	大野 裕之 / 著 大和書房
どこがちがうの? (3) 生きもの・しぜん	なかのひろたか / さく・え 福音館書店	吉藤 オリイ / 著 子どもの未来社
	いしかわこうじ / 作・絵 偕成社	マイケル・モーパール / 著 小学館
	「探知犬図鑑」編集委員会 / 編 文研出版	柘原 礼士 / 監修 Gakken

## 7月 図書館カレンダー

日	月	火	水	木	金	土
						1
2	3	4	5	6	7	8
9	10	11	12	13	14	15
16	17	18	19	20	21	22
23	24	25	26	27	28	29
30	31					

は休館日 □ は整理日(休館)

## 夏休み読書感想文 課題図書の貸出

1人につき1冊1週間貸出します。(予約も1人1冊)

- ▷ 期間 7月1日(出)～8月30日(水)
- ▷ 場所 小学生：児童書コーナー  
中高生：一般書コーナー



ブックリサイクル

図書館入口付近に常設 (休館日を除く)

- ◆ 7月の図書館行事
- ▼ ツーちゃんのおはなし会  
2日(日) 11時～  
(児童書コーナー)
- ▼ おはなしをたのしむ会  
8日・22日(土) 10時30分～  
(児童書コーナー)

◇夏休み工作室◇

とびだす絵本をつくろう!

●日時 **7月29日(土)**  
13時30分～14時30分 (受付:13時～)

●場所 **アザレアホール** 視聴覚室  
(御所市13)

- ◆対象 市内在住の小学生とその保護者
- ◆持ち物 はさみ、のり、紙工作用接着剤、色えんぴつ、クレヨンなど

参加  
無料

先着  
8組

◆申込方法  
7月5日(水)から図書館  
カウンターで受付。  
(電話申込は不可)



《第4回》御所市図書館を使った  
調べる学習コンクール

小学生のみなさん、夏休みの自由研究として、図書館の本を利用してコンクールに出品しませんか!  
優秀作品は市が表彰し、図書館内で展示後、全国大会に出品されます。(昨年までの入選作品は、児童書コーナーに展示しています。)

夏休み期間中は、図書館スタッフがみなさんのお手伝いをします。気軽に声をかけてくださいね♪



青少年サマーキャンプ

参加者募集!

この夏、みんなでキャンプに行こう!

吉備の自然に囲まれて☆忘れられない体験を

活動内容 カッター活動、野外炊飯、きびだんご作りなど

★とき **8月25日(金)** 7時30分出発  
(中央公民館(元町382の1))  
～ **8月27日(日)** 19時頃帰着

★ところ **国立吉備青少年自然の家** (岡山県吉備中央町)



- ◆対象 市内在住の小学5年生～中学3年生
- ◆募集人数 30人 (応募者多数の場合は抽選)
- ◆参加費 6,000円 (体験費など)  
※事前研修時(8月6日(日))に徴収予定。

◆申込方法 (電話での申し込みは不可)  
次のいずれかの方法で。

▷インターネット

市ホームページの申し込み入力画面から申し込んでください。送信後に「受付完了メール」が届かない場合は、再度申し込んでください。



ID 3711

▷往復はがき(郵送) ※1枚で1人申し込み  
往復はがきの往信裏面に、参加申込者の住所、氏名、生年月日、学校名、学年、性別、電話番号、保護者氏名を、返信宛名面に参加申込者の住所、氏名を記載し、下記へ郵送してください。

▷窓口(持参) ※はがき1枚で1人申し込み  
通常はがき(宛名面に参加申込者の住所、氏名を記載)を持って、生涯学習課〔市役所 新館3階〕へお越しください。(土/日/祝を除く)

◆申込締切日 7月21日(金) (必着)  
※締切後、参加決定者には詳細をご案内します。



申し込み  
問い合わせ

御所市教育委員会事務局 生涯学習課「青少年サマーキャンプ」係  
〒639-2298 御所市1の3 電話44-3597





# 夏休み、危険から 子どもを守ろう!

## ネットにひそむ「4つの危険」

もうすぐ子どもたちが楽しみにしている夏休み。今夏は、地域の行事などが復活し、子どもたちの活動も活発になると予想されます。また、気が緩みがちになり、夜遅くまで出歩く機会が増えるなど、犯罪被害に遭う危険性も高くなります。子どもを非行や犯罪被害から守るため、家庭や学校、地域の大人は何をすべきか、みんなで考えてみませんか。



携帯電話やスマートフォンを利用する子どもの割合は、小学生が64%、中学生が91%、高校生はほぼ99%に上り、令和4年にSNSに起因する犯罪被害に遭った子どもの数は1733人もいることがわかっています。

そして、子どもたちがインターネット（以下ネット）を悪用した犯罪に巻き込まれる事例が後を絶ちません。ここ数年は、出会い系サイトに関係する犯罪のほか、コミュニティサイトを悪用して、児童買春や児童ポルノなど、子どもの心身を狙った悪質な犯罪が多発しています。また、子どもが被害を受けるだけでなく、子ども自身が加害者になって犯罪に関わってしまうこともあります。

- 1 子どもの健全育成に有害な情報が氾濫している
- 2 相手の顔が見えない
- 3 一度発信した情報は不特定多数に広がり、後から削除することがほぼ不可能
- 4 ネットでの情報発信は、個人を特定できる可能性がある

### 子どもが「加害者」になることも…

SNSでの悪口や無視など、初めは悪ふざけや冗談で行った行為が次第にエスカレートし、呼び出して暴行に及ぶなど、子ども自身が加害者になることもあります。お金欲しさに犯罪に手を染めてしまうケースも少なくありません。ネットを利用する際には、守らなければならない法律やルールがあります。ネットの危険性について家庭や学校、地域で学び合い、大人も子どももネット利用のルールを身に付けることが大切です。

### 〈ネット利用のルール〉

- ▼ 利用時間や利用料金の上限を決める
- ▼ 個人情報を書き込まない
- ▼ 他人のID・パスワードを使わない
- ▼ 知らない人と電話やメール、メッセージの交換をしない
- ▼ 下着姿や裸の写真は絶対に撮らない、他人に撮らせない
- ▼ 困ったときは、保護者や信頼できる大人にすぐに相談する

SNSでのトラブルで困ったり、誰にも相談できずに悩んだときは、いつでも電話で相談を!

**24時間子供SOSダイヤル**

なやみ言おう  
**0120-0-78310**

【通話料無料】

〈保護者も利用できます〉

### ▼ウェブで学ぼう!



総務省ウェブサイト  
「上手にネットと付き合おう!」  
安心・安全なインターネット  
利用ガイド

鷹の爪団の  
#NoHeartNoSNS大作戦  
(総務省特設サイト) ▶



■問い合わせ 青少年センター ☎67-1896

# 7月は 差別をなくす強調月間 です

## SDGs と 人権



世界は近年、環境問題（気候変動）や人権問題、貧困、紛争、資源の枯渇など多くの課題に直面しており、このままでは将来、安定した暮らしを続けることが困難になるのではないかとされています。

そうした危機感から、2015年9月25日の国連総会で、持続可能な開発のための2030年までに達成すべき具体的な17の国際目標「Sustainable Development Goals (SDGs)」が採択されました。

「SDGs」は、よりよい世界を目指す目標であり、「誰ひとり取り残さない」をキーワードに、17の目標を達成するための具体的な169の達成基準（ターゲット）が設定されています。また、その内容はどれも「人が生きること」と関連し、「人々の尊厳は基本的なものである」と『人権』への言及が多く含まれています。

1922年3月3日、全国水平社の創立大会で読み上げられた水平社宣言でも、「我等の中より人間を尊敬する事によって自らを解放せんとする者の集団運動を起こせるは、寧ろ必然である。」と同様のことをうたっています。

水平社発祥の地である御所市では、「SDGs」の採択より100年近くも早く、人権に対しての考え方が浸透し、人権尊重のまちを目指していたと言えます。

しかし、時代の流れとともに人権を取り巻く環境も多様化が進んでいます。部落差別をはじめ、高齢者・子ども・障がい者・外国人に対する差別や誹謗中傷、犯罪被害などの人権侵害が、奈良県内はもちろん御所市でも数多く起こっています。また、人権をふみにじるような悪質極まりない情報が、インターネットやSNSを通じて世界中へ拡散されるなどの事例も頻繁に発生しています。

身近な人権問題から誰一人取り残さず、今一度、人権を尊重できる御所市に向けて一人ひとりが自分ごととして考えていきましょう。

# 人権たよび特集

人権施策課〔人権センター内〕  
☎ 65・2210（柏原235）



## SUSTAINABLE DEVELOPMENT GOALS

<b>1</b> 貧困をなくそう 	<b>2</b> 飢餓をゼロに 	<b>3</b> すべての人に健康と福祉を 	<b>4</b> 質の高い教育をみんなに 	<b>5</b> ジェンダー平等を実現しよう 	<b>6</b> 安全な水とトイレを世界中に 
<b>7</b> エネルギーをみんなにそしてクリーンに 	<b>8</b> 働きがいも経済成長も 	<b>9</b> 産業と技術革新の基盤をつくろう 	<b>10</b> 人や国の不平等をなくそう 	<b>11</b> 住み続けられるまちづくりを 	<b>12</b> つくる責任 つかう責任 
<b>13</b> 気候変動に具体的な対策を 	<b>14</b> 海の豊かさを守ろう 	<b>15</b> 陸の豊かさを守ろう 	<b>16</b> 平和と公正をすべての人に 	<b>17</b> パートナシップで目標を達成しよう 	

「コロナを隠す理由と差別」

葛中学校 1年生

いま、世界で新型コロナウイルス感染症が流行っている。毎日沢山の感染者が出て、亡くなる人もいる。そんな新型コロナウイルス感染症で症状の次に重いとされているのが、感染者が周りから受ける差別だ。そんな新型コロナウイルス感染症に僕もかかったことがある。僕の場合、差別こそはなかったが、新型コロナウイルス感染症のことで思ったことがある。

僕は去年の夏、新型コロナウイルスに感染し、入院した。学校の友達や先生からもメッセージが来て、心配してくれていた。でも僕はみんなには、「変わった風邪やで」や「家で寝てるで」などと嘘をついて、新型コロナウイルス感染症になったということを隠していたのだ。みんなも自分が感染者になったとき、そう思うと思う。学校の先生もだいたい、クラスメイトには「新型コロナウイルスに感染したから休んでいる」と言わない。でもそれは今考えてみると本当は間違っているんだと思う。僕は「新型コロナウイルス感染症になった」と言っても大丈夫な世の中にしないといけないように思う。まず、なぜ感染したことを隠さないか。



いけないのか。僕は新型コロナウイルス感染症への差別が大きな原因だと思う。つまり、差別さえなくなれば隠すこともなくオープンに話せるようになると思う。では、なぜコロナ差別が起こるのか。それは、新型コロナウイルス感染症対策のつもりが、対策を通り越して「コロナ差別」に繋がっているのだから。

「コロナになりたくない」「最近A君がコロナになったらしい」「じゃあA君の近くを通ると危ないから近づかないようにしよう」などというものが、差別につながる経緯だろう。なぜ、そのような差別的な考え方をしている人に合わせて感染したことを隠していかないといけないのか。差別的な間違った考え方をしている人が、それを直せばいいことなのにと思う。先生が生徒に隠しているのはこれが原因だろう。新型コロナウイルスに感染した人を差別から守るためだろう。実際に全国小中高の養護教諭を対象にしたコロナの「差別や誹謗中傷を学校現場で見たり聞いたりしたことはあるか？」というアンケートを取った結果、あると答えた教諭が3・4%もいた。これが0%で間違った差別をする人がいなくなったら、別に恐れるものもないし、隠す必要もないのだから。そしてそれが理想の世界で、それに近付けていくことが今後の課題なのだろう。

僕は「コロナ差別」をなくすため

にいろいろ考えたが、これに対する答えはないと思う。まず、そんな方法があればもうすでになくなっていくと思う。では、コロナ差別を減らすために、どうすればいいのか。僕は、僕のような実際に感染した人が、新型コロナウイルス感染症の実態を詳しく伝える事が大事だと思う。また、かかったことのない人は、かかった人の情報をブログなどで知って理解を深めてほしいと思う。

「人は知らないものを不安に思い、怖がる」と誰かが言っていたのを思い出した。知らなくて不安で怖いのであれば、知っている人が伝えてあげんでも、症状や隔離、病院での生活を伝えていけば、新型コロナウイルス感染症についての理解に繋がります。差別を減らさるだろうと考えたのだ。

新型コロナウイルス感染症が出てきたときは、誰もが怖かった。でも感染者数が増え続けて2年たった今なら、有識者も増えて正しい知識を伝えられる人も感染した人も増えて情報があふれている。だから、少しでもいいので時間を取って、新型コロナウイルス感染症について理解を深める時間を取って、偏見や差別などを減らしてほしい。このことは、どんなことにも共通すると思う。差別や偏見をなくすためには、「知らないことを知ること、知ろうとする」とから始まると思う。

「何で、自分だけ」

秋津小学校 6年生

わたしが低学年のときに、先生に理不尽に怒られました。給食の時間でリクエスト曲をしている時間でした。ひとりの女の子が、自分が聞きたい曲だけ、まわりの子を静かにさせていて、自分が聞きたくない曲のときは、しゃべってました。なので、私はその子に、「自分が聞きたい曲のときだけ、みんなを静かにさせて、ほかのときにしゃべるのやめたらー」と言いました。

すると先生が私に、「そんな言わんでもいいやろ。」と言いました。そのとき私は、「なんでその子は自分勝手にしているのに、それを注意した私が怒られないのかんの？」と思いました。けれど、そのときは何も言い返せませんでした。

そして、その日の昼休みに、その先生に呼び出され話をしました。私



(記載の学年は、作成当時のものです。)



# 7月1日～31日は、差別をなくす強調月間です。

は、先生に何で私のことを怒っていたかを聞くと、先生は、「目立っていたから。」

と言っていました。他にも何か言っていたかもしれないけれど、私はそのひと言しか耳に入りませんでした。先生の話をきいても、なんで怒られたのか分からなかったし、まわりの子も、私と同じように注意していたのに、自分だけ怒られたことが嫌でした。自分は注意しただけなのに、「目立っていたから」という理由だけで怒られたのが嫌でした。もっと話をきいてほしいと思いました。

なので私は、決めつけをせずに、相手の意見をしっかりときけるようになりたいです。

## 「すきな色」

名柄小学校 3年生

クラスで「男らしいさ、女らしいさ」について学習しました。わたしは、くらい色などがすきということが「男らしい」、明るい色などがすきということが「女らしい」ことだと思っていました。先生は「世の中には見た目やイメージによる思い込みや決めつけがある。」と言っていました。

学習のなかで、ランドセルのこうこくを見ました。どのこうこくにも男の子や女の子がランドセルをせおっている写真のっていました。こ

うこくでは、女の子は水色、白、パステルカラーのピンクやむらさき色、茶色、こん色などいろんな色のランドセルをせおっていたけれど、男の子は黒やこん色のランドセルをせおっている写真しかうつされていませんでした。ぼくは、「おかしいな」と思いました。それは男の子のランドセルは黒や青しかのってなかったからです。女の子はいろんな色のランドセルをせおっていたけれどぼくは、男の子も赤色や水色やピンク色のランドセルをせおってもいいと思えました。どうしてかという自分好きな色をえらんだらうれしくなるからです。

ぼくは、「男らしい」「女らしい」という決めつけはよくないと思えました。どうしてかという決めたい色をかっけてにだれかが決めてしまうと色を決めたい人が、いやになってしまうからです。ぼくは、人に決めつけられるより自分できめた方が気に入ったり大切にできると思えます。ぼくも、これからは男らしい色や女らしい色とかを決めつけずにその人の好きな色をどんな色でも受け入れていきたいです。



## 第50回 御所市差別をなくす 市民集会

参加無料  
申込不要

集会 テーマ **新たな認識から『気づき』と『築き』を！**  
～豊かな人権文化の創造をめざして～

日 **7月8日(土)** (受付:13時～)  
時 **13時30分～15時10分**

場 所 **文化ホール**  
アザレアホール内 (御所市13)

〈記念講演〉 **インターネットと人とのかかわり合い**  
**～突然、僕は殺人犯にされた～**

【主催】御所市、御所市教育委員会  
【協賛】「社会を明るくする運動」  
御所市推進委員会

**スマイリーキクチさん (お笑い芸人)**



### 《インターネット上の誹謗中傷に関する無料相談窓口》

※通信費等は実費負担が必要

相談窓口	内容	受付方法	URLまたは電話番号
違法・有害情報相談センター (総務省委託事業)	● ネットトラブルの専門家が削除依頼の方法などをアドバイス	インターネット (利用登録が必要)	ihaho.jp
誹謗中傷ホットライン (セーファーインターネット協会)	● 必要に応じプロバイダへ利用規約等に沿った対応を促す連絡を行う	インターネット	www.saferinternet.or.jp/ bullying

# 奈良県提出作品 人権啓発ポスター・標語

1982 (昭和57) 年から、7月は「差別をなくす強調月間」と定め、あらゆる差別の撤廃と人権意識の高揚を図るためのさまざまな取り組みを進めています。その一つとして「人権啓発ポスター・標語」を募集し、今年も市内の小・中学校からポスター431点の応募がありました。応募作品の中から市で選考し、奈良県へ提出した作品を紹介します。

この他にも優秀作品を、7月中、アザレアホールのエントランスで掲示しています。どうぞご覧ください。



坂本 春華さん 大正小学校 2年



吉田 花梨さん 大正小学校 2年



木村 成秀さん 名柄小学校 4年



中尾 仁さん 大正小学校 4年



幸脇 莉愛さん 葛城小学校 6年



丹波 美穂さん 掖上小学 5年

**てんいち先生**

7月は差別をなくす強調月間

人権って、むずかしそう...  
差別は、わたしには関係ない...  
大切なことだと思っただけでいいよ!

差別をなくす市町村民集会

集会やイベントに参加してみよう  
気にかけてくださる方、たくさんあるよ!

(記載の学年は、作品応募時のものです。)



親子の絆を結ぶお手伝い！子育ての楽しさ、見つけましょう♪  
御所市委託による **地域子育て支援センター こひつじ**  
☎☎66-2233 / ☎66-0022

## 7月の「こひつじサロン」

◆場所 恵愛ホール〔(福)恵愛保育所内〕(増355)

対象	開催日	時間	事業内容
1歳半未満の未就園児	水曜日	9:30～12:00	♀心も体も元気なぎる夏の到来！暑さへの配慮をしつつ、親子で夏ならではの遊びを楽しみましょう。 子どもの発達に合わせた絵本やおもちゃを用意しています。好きな遊びを見つけて楽しく過ごしましょう。絵本の貸出もします。 <b>18日(火)～20日(木)はお休みです。</b>
	火曜日・木曜日	12:30～15:00	
1歳半以上の未就園児	水曜日	12:30～15:00	
	火曜日・木曜日	9:30～12:00	

☆気候条件により、屋外でも遊びます。帽子、飲み物、タオルをご用意ください。

- 子育て相談** <月～金> 9時～16時  
子育ての悩みや不安など、何でもご相談ください。
- 一時預かり保育** ご相談ください。

【ご利用の際のお願い】

- 体調がすぐれない人は、利用を控えてください。
- 入室時は手指消毒にご協力をお願いします。



## ごせ駅前ふれあいセンター

費用無料

教室内容	開催日	時間	場所
世代間交流 *作って遊ぼう	第1日曜日	10:00～11:00	ごせまちセンター (御所市361の10)
未来っ子あつまれ！ *読書したり、おりがみしたり…など、好きな活動をたのしもう♪	第1・2土曜日	10:00～11:00	ごせ駅前 ふれあいセンター (御所市170の22) 
	第1・2・3月曜日 第1・2・4木曜日	16:00～17:00	
ちびっこひろば (年少～年長児)	第2日曜日	10:00～11:00	
にこにこひろば (子どもと保護者)	第2月曜日		
本(絵本)をたのしむ会 *絵本作りも おりがみサロン (どなたでも)	第3木曜日		
大人のおりがみ教室	第2水曜日	10:00～11:00	ごせまちセンター
	第3月曜日	11:00～12:00 <2部制>	ボランティアセンター(御所市760の3) 〔御所市社会福祉協議会の隣〕

◆申込方法 開催前日までに電話で右記へ。 ◆申し込み・問い合わせ なかばやし みつよ 仲林 参代 ☎080-8535-9687

## ひとり親コンシェルジュ **無料** 出張相談

予約必要

- ◆対象 ひとり親家庭や、これからひとり親になる人
- ◆日時 **8月22日(火)・29日(火)**  
10時～16時 (1人1時間程度)
- ◆場所 いきいきライフセンター  
(御所市774の1)
- ◆相談内容 職業や養育費などに関する困りごと



- ◆予約方法 7月3日(月)～28日(金)に電話で下記へ。(キャンセルをする場合も連絡が必要です。)
- ◆予約先 子育て推進課 ☎44-3494
- ◆問い合わせ  
奈良県スマイルセンター  
☎0742-24-7624  
〔受付：8時30分～17時 (日祝を除く)〕

## 7月の各種無料相談日程表

※祝休日は開催しません。

相談名	日	曜	時間	場所	予約	問い合わせ	備考
交通事故相談	6	木	10:00~15:00	市役所新館2階 会議室A	要		電話で予約
行政相談	18	火	13:30~16:00	市役所新館1階	要	市民課☎44-3019	電話で予約 (先着5人)
法律相談	12	水	13:00~16:00	消費者相談室	要		電話で予約 (先着6人)
中南和法律相談	28	金	13:00~16:00	アザレアホール 会議室	要	奈良弁護士会 ☎0742-22-2035	2週間前の9時30分から前日までに電話で予約
女性法律相談	今月は開催しません。(次回は8月8日(火))				要	人権施策課 ☎65-2210	前日までに電話で予約 (先着6人)
人権相談	6 20	木	13:00~16:00	アザレアホール 会議室 人権センター 相談室	不要		
税務相談	13	木	13:30~16:00	市役所本館3階 会議室4	不要	税務課☎44-3194	
消費生活相談	毎週 木		10:00~16:00	市役所新館1階 消費者相談室	不要	市民課☎62-3001 (内線242)	*祝休日の場合は翌日に実施します。
御所市・葛城市の 両市民が相互に 利用できます	毎週 月		10:00~16:00	葛城市役所〔新庄庁舎〕		葛城市消費生活相談窓口 ☎69-3001	
教育相談	月~金		9:30~16:30	御所市適応指導教室 〔葛公民館内〕	要	御所市適応指導教室 ☎050-3761-3506	いじめ、非行、不登校など、 教育上の疑問や悩みごとの 相談に応じます。電話で予約
心配ごと相談	毎週 火		13:00~15:00	御所市社会福祉協議会	不要	御所市 社会福祉協議会 ☎63-2457	悩みを持つ人々の相談窓口と なり、問題解決に努めます。

★日程等が変更・中止となる場合があります。事前にご確認ください。

暮らし

## 7月の自治会別し尿収集日程表

日	曜	収集地区名	日	曜	収集地区名
3	月	榑原、宮戸、西寺田、豊田	21	金	戸毛、奉膳、古瀬、川合
4	火	森脇、東名柄、井戸、佐田、 多田、名柄、南郷、増	24	月	古瀬、奉膳、水泥、朝町、 新田
5	水	関屋、さくらが丘荘園、元町	25	火	重阪、小林
6	木	三室新町、三室、幸町住宅	26	水	小林、櫛羅、東松本
7	金	幸町、宮戸団地、東佐味	27	木	櫛羅、東松本、葛城台団地、 大広町、宮前町、柳田町
8	土	秋津団地、鴨神上、鴨神下、 西佐味	28	金	東松本、末広町、新地町、 西町、西柏町、東久保町、 六軒町、JR御所駅前通り、 御国通り、旭町、柿ヶ坪町、 東辻、竹田、西久保本町、 神宮町、代官町、南中町
10	月	朝妻、僧堂、伏見、高天、林、 北窪、西北窪、西佐味	31	月	JR御所駅前通り、鴨口町、 中本町、本町、御堂魚棚町、 中央通り、旭町、柿ヶ坪町、 南中町、豊年橋通り、 大橋通り、御門町、栄町、 寺内町、都町、柳町、竹田、 榑原、宮戸、東辻
11	火	鳥井戸、林、船路、極楽寺、 五百家、持田、栗阪			26日(水)~28日(金)〔午後〕
12	水	小殿、富田、下茶屋、西垣内、 南寺田、條、出走、南郷	8/1	火	榑原、宮戸、西寺田、豊田
13	木	室、池之内、今出、緑ヶ丘			
14	金	蛇穴、北十三、南十三、 出屋敷、柳原、今城			
18	火	茅原、緑町、玉手、北方、中方、 上方			
19	水	東寺田、本馬、北方、原谷、 上方、今住			
20	木	樋野、戸毛、稲宿			

※便槽の周囲はよく整理し、特にふたの上や通路には物を置かないようにしてください。  
 ※収集当日、留守にする場合は、隣近所の人をお願いしておいてください。  
 ※流せないタイプの除菌シート等をトイレに流さないでください。  
 ※日程を1~2日変更する場合があります。

(有)環境処理センター ☎62-1919

遺言書、相続手続き、相続トラブル  
など、相続にかかわるすべての相談に  
応じます。〔予約が必要〕

◆日時 毎週水曜日 13時30分~16時  
◆場所 森田行政書士事務所  
(御所市622の11)

◆費用 初回のみ無料  
◆予約方法 開催前日までに、電話で  
左記へ。  
◆予約・問い合わせ  
行政書士(森田)  
☎090・9059・6963

## 相続・遺言手続き支援 相談会

7月~9月

## 国民年金保険料の免除制度

仕事をやめたり、収入が減ったりして、国民年金保険料の納付が困難な場合に、**納付の全部または一部が免除**(\*)される制度です。  
**(申請が必要です。)**

また、保険料の納付が猶予される「**納付猶予制度(50歳未満)**」や「**学生納付特例制度**」もあります。

いずれも要件があります。まずは気軽にご相談ください。

- ◆免除等の承認期間 7月から翌年6月まで
- ◆免除等の申請方法 年金手帳等を持参のうえ、市民課庶務係〔市役所新館1階〕へ。

\*免除を受けた場合は、全額納付した場合に比べ、将来受給できる年金額は少なくなります。

\*一部免除の場合、納付が必要な額を納付しなければ、年金受給の資格期間に算入されない「未納期間」の扱いになりますので、ご注意ください。

☆免除の要件、内容など、詳しくは下記でご確認ください。

### ◆問い合わせ

大和高田年金事務所 ☎22-3531 ID 2261  
市役所市民課 ☎44-3019  
日本年金機構ホームページ [www.nenkin.go.jp](http://www.nenkin.go.jp)



コンビニ交付サービス休止のお知らせ  
(住民票の写し・印鑑登録証明書)

●休日 7月19日(水) 〈終日〉

この日はシステムメンテナンスのため、マイナンバーカードを利用した「住民票の写し」「印鑑登録証明書」のコンビニ交付はできません。

◆問い合わせ 市民課 ☎44・3018



暮らし

## 生前整理 デジタル遺品のリストを作ろう

「デジタル遺品」(デジタル環境を通じてしか実態がつかめない遺品)について、IDやパスワードがわからず定期購入や月額制の契約を解約できない、端末のロックが解除できず電子マネーやネット取引の状況が把握できないなどの相談が遺族から寄せられています。

【事例①】(契約者:80歳代 男性)  
(相談者:50歳代 女性)  
亡くなった父が登録していた通販サイトの有料会員を解約したいが、IDやパスワードがわからず、会員ページへのログインはおろか、手続きが何もできない。

【事例②】(契約者:70歳代 男性)  
(相談者:60歳代 女性)  
亡くなった夫が利用していた決済アプリの残高が約10万円あるらしいが、夫のスマートフォンが解除できず、詳細が確認できない。

【事例③】(契約者:70歳代 男性)  
(相談者:60歳代 女性)  
亡くなった夫が利用していた決済アプリの残高が約10万円あるらしいが、夫のスマートフォンが解除できず、詳細が確認できない。



消費生活 アドバイス

◆問い合わせ  
市民課 ☎62・3001  
(内線242)

PASSWORD...



### アドバイス

▽終活の一環として、端末のロック解除方法や、退会が必要なサイトとIDやパスワード、ネット関連の金融資産などについてノートに記録し、家族などに伝える手段を講じておきましょう。

▽遺族の人は、各契約先に手続きの方法などを確認しましょう。

\*\*\*困ったときは、左記へ相談\*\*\*

### 《消費生活相談》

◇日時 毎週木曜日 10時～16時

(祝日、年末年始を除く)

◇場所 消費者相談室(市役所新館1階)

※毎週月曜日の10時～16時は、葛城市役所新庄庁舎でも相談が受けられます。

《消費者ホットライン》 ☎188

お近くで開設中の消費生活相談窓口につなぐります。悪質商法の被害や通販のトラブルなど、気軽に相談ください。

お近くで開設中の消費生活相談窓口につなぐります。悪質商法の被害や通販のトラブルなど、気軽に相談ください。

お近くで開設中の消費生活相談窓口につなぐります。悪質商法の被害や通販のトラブルなど、気軽に相談ください。

お近くで開設中の消費生活相談窓口につなぐります。悪質商法の被害や通販のトラブルなど、気軽に相談ください。

お近くで開設中の消費生活相談窓口につなぐります。悪質商法の被害や通販のトラブルなど、気軽に相談ください。



消費者ホットライン188  
イメージキャラクター「フィヤン」

■問い合わせ 保険課〔市役所新館1階〕☎62-3001  
〈国保の保険証…内線256 / 後期高齢者医療の保険証…内線252〉

国保は世帯主へ  
後期高齢者医療は被保険者へ「簡易書留郵便」でお届けします。

8月から使用する保険証（国民健康保険被保険者証・後期高齢者医療被保険者証）を、**7月下旬**に送付します。

8月以降に医療機関にかかるときは、必ず新しい保険証を使ってください。



### ◇保険証は1人に1枚交付します◇

保険証は1人に1枚のカード型です。被保険者全員分が届いているか確認してください。

### ▶保険証の有効期限は、令和6年7月31日

令和6年7月までに70歳または75歳を迎える、国保税や後期高齢者医療保険料に滞納がある、その他の理由などで有効期限が異なる場合があります。

★「簡易書留」は、郵便物が直接手渡されます。

★不在の場合は、不在連絡票が投函されます。

郵便局での保管期間内（投函日から7日間）に郵便局へ再配達の手続きをしていただき、都合の良い日時にお受け取りください。保管期間を過ぎると差出人（市役所保険課）に戻されます。



暮らし

### ◇国保税を滞納していると・・・◇

国保税を納期から1年経過後も滞納していると、災害等の特別な事情がある場合を除き、保険証に代えて「被保険者資格証明書」(\*)を交付することになります。

### \*「被保険者資格証明書」が交付されると

医療機関にかかるときは、この証明書を窓口で提示し、保険適用前の医療費（10割）を負担します。後日、保険課への申請によって自己負担額を除いた分を返還しますが、これは原則として未納分の国保税に充てられます。また、国保から支給される療養費や高額療養費などの給付の全部または一部も差し止めとなります。

### 納税相談によって分納する場合

有効期間が短い「短期保険証」（高校生世代以下の子どもは除く）を交付し、その後の国保税の納付状況に応じて有効期限を改めて設定します。必ず収税課で納税相談を受けていただき、誓約した内容は確実に履行していただきますようお願いいたします。

### 「被保険者資格証明書」を交付されている人で、依然として滞納がある場合

引き続き、「被保険者資格証明書」（高校生世代以下の子どもは除く）を交付します。

### すでに社会保険等に加入しているのに、国保の保険証が届いたら・・・

職場の健康保険（社会保険等）に新たに加入しても、自動的に国保の資格は喪失しません。資格喪失の届出をしないと、引き続き国保税が請求されます。社会保険等に加入したら、必ず下記のものを持って、保険課〔市役所新館1階〕で資格喪失の届出をしてください。

- 社会保険等の保険証
  - 国保の保険証……現在お使いの保険証と新しく届いた保険証の両方
  - 届出人の本人確認書類（顔写真付きは1種類、顔写真なしは2種類）
  - 世帯主、被保険者、届出人のマイナンバーがわかるもの
- ※同一世帯以外の方が届出をするときは「委任状」が必要です。

### 国保窓口



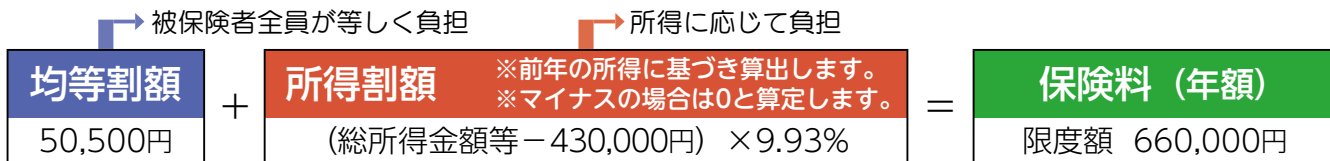
■問い合わせ 保険課 ☎62-3001 (内線256)

# 後期高齢者医療の保険料 (令和5年度)

◆問い合わせ 保険課 ☎62-3001(内線252)

ID 150

後期高齢者医療の保険料は、被保険者一人ひとりに課されます。



一部の人は、4月から保険料を仮徴収額で徴収していますが、7月に今年度の保険料額を決定したうえで、仮徴収額と精算し、本徴収の額を決めます。

『後期高齢者医療保険料納入通知書』は、7月中旬に発送予定です。

## ◆◆保険料の軽減措置があります◆◆

### ■均等割額の軽減

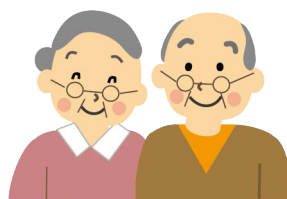
同一世帯内の後期高齢者医療被保険者と世帯主の総所得金額等の合計額	軽減割合
【43万円 + 10万円 × (給与所得者等の数 - 1)】以下	7割
【43万円 + 10万円 × (給与所得者等の数 - 1) + 29万円 × 後期高齢者医療被保険者数】以下	5割
【43万円 + 10万円 × (給与所得者等の数 - 1) + 53.5万円 × 後期高齢者医療被保険者数】以下	2割

\* 給与所得者等とは、給与収入金額が55万円を超える給与所得者および、公的年金等の収入金額が60万円を超える65歳未満の人または110万円を超える65歳以上の人のことです。

\* 軽減に該当するかどうかを判断するときの総所得金額等には、専従者控除、譲渡所得の特別控除は適用しません。

\* 65歳以上の公的年金受給者は、軽減判定において年金所得から最大15万円を控除します。

\* 世帯主が後期高齢者医療被保険者でない場合でも、その世帯主の所得が軽減判定の対象となります。



▼災害等の際に、申請により保険料が減免される場合があります。

### ■職場の健康保険などの被扶養者であった人の保険料の軽減

後期高齢者医療に加入する日の前日において、「職場の健康保険や共済組合の被扶養者」であった人の保険料は、所得割額がかからず、資格取得後2年間に限り均等割額が5割軽減されます。\*均等割額の軽減は、7割軽減を優先します。

- 上記の軽減措置を受けるには、税法上の申告義務のない人（障害年金・遺族年金等受給者や被扶養者および所得のない人）であっても、税務課〔市役所本館1階〕で所得の申告を行う必要があります。所得の確認ができていない人は、申告の必要はありません。

国保

## 『限度額適用認定証』(★)の有効期限は7月31日です

8月から有効の新しい認定証が必要な人は、7月24日(月)以降に下記のものを持って、保険課〔市役所新館1階〕で申請してください。

- 国保の保険証
  - 申請人の本人確認書類（顔写真付きは1種類、顔写真なしは2種類）
  - 世帯主、被保険者、申請人のマイナンバーがわかるもの
- \* 同一世帯以外の人々が申請するときは「委任状」が必要です。

■問い合わせ 保険課 ☎62-3001(内線256)

★「限度額適用認定証」とは…  
医療費が高額になる場合、事前にこの認定証の交付を受け、医療機関に提示すると、同一医療機関等での各月の支払い額が限度額までになります。  
※所得区分により、交付する人と交付しない人があります。  
※国保税を滞納している世帯の人には交付できません。  
※住民税非課税世帯に交付する場合は「限度額適用・標準負担額減額認定証」となります。

# 65歳以上の人の介護保険料（令和5年度）

◆問い合わせ 保険課 ☎62-3001（内線252）

ID 2820

介護保険は、介護を必要としている人を社会全体で支え合う理念に基づく社会保険制度です。みなさんが納める介護保険料は、介護サービスの提供や介護予防事業の充実などにあてられます。介護保険料は、本人と世帯の課税状況や所得に応じて負担していただくことになっています。みなさんのご理解とご協力をお願いします。



## あなたの介護保険料は？

令和5年度介護保険料納入通知書または市ホームページでご確認ください。

## 介護保険料の納め方

『介護保険料納入通知書』は7月中旬に発送予定です。

### 特別徴収

▶年金からあらかじめ差し引きます

年金手帳

◇対象となる人 老齢（退職）・遺族・障害年金が年額18万円以上の人

年金の支給の際（年6回）、保険料をあらかじめ差し引きます。

保険料は、本人や世帯員の前年の所得に応じて7月に年額を決定します。そのため、前年度から引き続き特別徴収の人は、仮徴収と本徴収とによって納めていただくことになっています。

#### 《仮徴収》

納付月	4月	6月	8月
納期	1期	2期	3期

前年の所得が確定していないため、仮に算定した保険料額を納めます。通常は前年度の2月（6期）と同額です。

#### 《本徴収》

10月	12月	2月
4期	5期	6期

決定した保険料の年額から、仮徴収分を差し引いた額を3回に分けて納めます。

### 普通徴収

▶口座振替や納付書（納入通知書）で納めていただきます

◇対象となる人 老齢（退職）・遺族・障害年金が年額18万円未満の人

納付書を送付しますので、納期限までに市役所や取扱金融機関で納めてください。

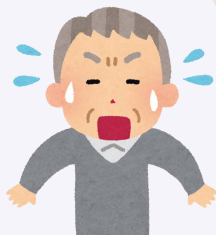
#### ★口座振替が便利です

市役所や金融機関へ出向く手間が省け、納め忘れの心配もありません。ご希望の人は、次のものを持参のうえ、保険課〔市役所新館1階〕または取扱金融機関へお申し込みください。

【必要なもの】 ●保険料の納付書 ●預貯金通帳 ●通帳の届出印

納付月	7月	8月	9月	10月	11月	12月	1月	2月
納期	1期	2期	3期	4期	5期	6期	7期	8期

## 介護保険料の納め忘れはありませんか？



納め忘れてしまうと、未納の期間に応じて利用者負担が引き上げられたり、高額介護サービス費などの支給が受けられなくなります。介護が必要になったとき、安心して介護サービスを利用できるよう、保険料の納め忘れがないようにしましょう。納期内の納付が困難な人は、保険課へご連絡ください。分割納付などにより完納していただけるよう、ご相談に応じます。

参考

◇40歳～64歳の人〈第2号被保険者〉の介護保険料は・・・

加入している健康保険ごとに定められた算定方法で決められ、健康保険料（税）と一括で納めます。詳しくは、ご加入の健康保険へお問い合わせください。



# 令和5年度 国民健康保険税(国保税)のお知らせ

■問い合わせ 税務課 ☎44-3194

## ★国保税の税率・賦課限度額が変わりました。

ID 3680

国保税の税率(所得割・均等割)および賦課限度額(医療分・支援金分)を右表のとおり改定しました。

現在、奈良県では、県内のどこに住んでいても同じ所得・世帯構成であれば保険料が同じになるよう県内の保険料水準の統一化を進めており、今回の改定は、県が示す標準税率に合わせて行うものです。

※国保税の税額は、所得に応じて賦課する『所得割』、人数に応じて賦課する『均等割』、世帯ごとに定額で賦課する『平等割』の合計額で算出します。合計額が限度額を超える場合は、限度額が税額となります。

区分		令和4年度	令和5年度
所得割(率)	医療分	7.70%	<b>7.64%</b>
	支援金分	3.40%	<b>3.27%</b>
	介護分	3.50%	<b>3.53%</b>
均等割(額)	医療分	26,700円	<b>27,600円</b>
	支援金分	11,300円	<b>11,500円</b>
	介護分	19,500円	<b>20,300円</b>
平等割(額)	医療分	20,000円	20,000円
	支援金分	8,400円	8,400円
	介護分	—	—
賦課限度額	医療分	630,000円	<b>650,000円</b>
	支援金分	190,000円	<b>200,000円</b>
	介護分	170,000円	170,000円

## ★均等割・平等割の軽減判定基準額が変わりました。

前年中所得が一定額以下の世帯の負担軽減を目的とした均等割・平等割の軽減措置の判定基準を下表のとおり変更しました。

国保世帯の所得が下表の金額以下の場合、均等割額・平等割額をそれぞれの割合で軽減します。

令和5年度  
国民健康保険税納税通知書は、  
7月12日(水)に発送予定です。

	軽減判定基準所得
7割軽減	43万円+10万円×(給与所得者等の数-1)
5割軽減	43万円+10万円×(給与所得者等の数-1) + <b>29万円</b> ×国保被保険者数
2割軽減	43万円+10万円×(給与所得者等の数-1) + <b>53.5万円</b> ×国保被保険者数

▷給与所得者等とは、給与収入金額が55万円を超える人、公的年金等の収入金額が60万円を超える65歳未満の人または125万円を超える65歳以上の人のことです。

▷国保被保険者数には特定同一世帯所属者(国保から後期高齢者医療へ移行した人)も含まれます。

▷所得の申告をしていれば、自動的に軽減判定を行いますので申請は不要です。ただし、世帯内に未申告者がいる場合は、たとえ所得がなくても軽減対象とはなりません。

## 7月の納税等

《納期限・口座振替日》  
★忘れずに納付してください★

**7月31日(月)**

固定資産税・都市計画税 第2期

国民健康保険税(普通徴収分) 全期・第1期

◆担当窓口 収税課〔市役所本館1階〕☎44-3629

介護保険料(普通徴収分) 全期・第1期

後期高齢者医療保険料(普通徴収分) 全期・第1期

◆担当窓口 保険課〔市役所新館1階〕☎62-3001(内線252)

☆納期内であれば、コンビニやスマホ(\*)でも納付できます。  
☆口座振替にすると、納め忘れがなくなり大変便利です。

※利用できるスマホ決済アプリは市ホームページで  
ご確認ください。



# 電力・ガス・食料品等価格高騰 重点支援給付金のお知らせ



1世帯あたり  
3万円


電力・ガス・食料品等の長引く価格高騰による暮らしの負担増を踏まえ、特に家計への影響が大きい低所得世帯（住民税非課税世帯等）に対し、1世帯あたり3万円を支給します。

市では、対象となる世帯のうち①の世帯に対し、案内通知を発送する準備を進めています。  
なお、世帯の課税状況等の確認に時間を要する場合は順次発送となります。



## 【支給対象世帯と支給方法】

対象世帯		支給方法
令和5年6月1日時点で御所市に住民登録があり右のいずれかに該当する世帯	① 世帯全員の令和5年度の住民税が非課税である世帯	確認のため案内通知を送付します。内容に変更等がなければ、 <b>通知に記載されている口座に自動で振込します。</b> ※記載の情報に変更がある人、基準日時点で口座情報が確認できない人、受給を辞退する人は必要事項を記入のうえ、期日までに返信用封筒で福祉課へ返送してください。 ※令和5年度の住民税課税状況が不明または未申告の世帯については、申告等により非課税であることが確認できれば対象世帯となります。
	② 令和5年1月～11月の間に予期せず収入が減少し、世帯全員が住民税非課税相当となった世帯（家計急変世帯）	世帯主の申請が必要です。 申請時期・方法が決まり次第、   市ホームページなどでお知らせします。

◆問い合わせ 御所市「価格高騰重点支援給付金」窓口  ※7月3日から開設予定  
☎62-8061 〈8時30分～17時15分／(土)日(祝)および12/29～1/3を除く〉

## 奈良県いっせい地震行動訓練

# ナラ・シェイクアウト

地震が発生したとき、とっさにどのような行動を取るかが生死を左右します。地震の発生を想定し、いつ、どこにいても地震から身を守る行動をとれるよう、防災意識を高めていただくことを目的に、奈良県いっせい地震行動訓練『ナラ・シェイクアウト』が実施されます。

御所市役所でも右記の日時に訓練を実施します。ご来庁のみなさんは、ご理解とご協力をお願いします。

☆地域や職場などで訓練を実施する場合は、県ホームページで事前の参加登録にご協力をお願いします。

🌐 [www.pref.nara.jp/item/120899.htm](http://www.pref.nara.jp/item/120899.htm)



◆実施日時 7月10日(月)  
10時30分から1分間

### ●訓練行動内容●



☆実際に地震が起きた際の行動について、事前に家庭や職場で話し合しましょう。

◆問い合わせ  
奈良県防災統括室 ☎0742-27-7006  
御所市地域協働安全課 ☎44-3269

事業者の  
みなさんへ

# 事業系一般廃棄物は適正な処理を

店舗・飲食店・オフィス・事業所（工場）等から出るごみは、事業者の責任で適正に処理しなければならない「事業系ごみ」です。「家庭ごみ」（可燃ごみ・不燃ごみ・リクエスト収集）としては絶対に出さないでください。

※家庭から出るごみと品目は同じでも、事業所等から出るものは事業系一般廃棄物になります。

## 事業系一般廃棄物の処理方法

次の①～③のいずれかの方法で適正に処理してください。

☆産業廃棄物の混入は厳禁！

### 1 事業者が直接、クリーンセンターへ搬入

《搬入時間》

月～金曜日

8時30分～12時・13時～15時

※水曜日の搬入は、なるべくご遠慮ください。

《処理手数料》

同一事業者について1日の搬入量が

300kg以下の部分…100円/10kg

300kgを超える部分…150円/10kg

○搬入する前に許可申請が必要です。

※申請は、環境業務課〔クリーンセンター内〕で受付します。

○搬入の際は、市が定める受入基準（分別排出等）に従ってください。

### 2 事業者が市の許可業者に収集運搬を委託

※市の許可業者は、市ホームページに掲載。

ID 266



○市が一般廃棄物収集運搬業の許可を行った業者が事業系一般廃棄物の収集運搬を請け負うことができます。**無許可業者へ委託すると、委託した側も罰せられますので、ご注意ください。**

○排出の際は、透明または半透明の袋を使用し、分別排出にご協力ください。また、粉じんが飛散するなど、周囲の環境に悪影響を及ぼさないようお願いします。

○**産業廃棄物が混入しないように十分注意してください。**

○委託料金は、委託先の許可業者にご確認ください。

### 3 事業者が自らの施設で処理

「生ごみ処理器」等で自ら適正に処理してください。

## ごみの発生抑制と再資源化の推進

ごみ（廃棄物）の発生抑制のため、さらなる分別・リサイクルなどの取り組みにご協力をお願いします。

古紙（段ボール・新聞・雑誌・OA紙など）や缶、びん、ペットボトルなどは、分別・再生利用が比較的容易です。資源回収業者等に処理を依頼し、再資源化に努めてください。

◆問い合わせ 環境業務課〔クリーンセンター内〕（栗阪293）☎43-5775

お知らせ

◆問い合わせ 御所消防署 ☎62・0119

☐ [www.naraksk119.jp/](http://www.naraksk119.jp/)

（危険と判断すれば、消防署が中止や消火を指導する場合あり。）



▽事前に「火災とまぎらわしい煙又は火災を発生おそれのある行為の届出書」を御所消防署へ提出する。届出書は消防署で配布

またはホームページからダウンロード可。

（危険と判断すれば、消防署が中止や消火を指導する場合あり。）

▽事前に「火災とまぎらわしい煙又は火災を発生おそれのある行為の届出書」を御所消防署へ提出する。届出書は消防署で配布

※周辺住民から苦情が寄せられる場合は指導の対象になります。

○日常生活で行う軽微なたき火

○災害の予防・復旧のために必要な焼却

○農作業、風習や宗教の行事で必要な焼却

○焼却禁止の主な例外

「野焼き」とは、法で定められた焼却施設以外でごみを燃やすことで、左記の例外を除き原則禁止されています。



違法な野焼きは  
ダメ!!



《焼却できる場合でも次のことに注意!》





ありがとうございます。 (敬称略)  
 〈御所市のために〉  
 ○旧掖上村仏教会 29万2726円

**2023年 トルコ・シリア  
 地震救援金**

◆集まった救援金額  
 〈4月1日～5月31日〉  
 ○募金箱その他 2万3129円  
 〈2月15日～5月31日〉  
 総額 19万3313円

\* \* \* \* \*  
 お寄せいただいた救援金は、日本赤十字社奈良県支部を通じて、被災地の救援活動の支援に役立てられます。ご協力ありがとうございます。

◆問い合わせ  
 福祉課 ☎44・3490



**令和5年住宅・土地  
 統計調査 調査員募集**

10月1日を基準日として5年に一度実施される「住宅・土地統計調査」の調査員として活動してみませんか。

◆応募資格 (すべてに該当)  
 ○20歳以上で日中活動できる健康な人  
 ○担当調査区を巡回し、調査票を責任もって配布・回収できる人  
 ○警察、選挙に直接関係のない人  
 ○調査で知り得た秘密を守れる人  
 ○暴力団、その他の反社会勢力と関係のない人

◆活動期間 8月下旬～10月下旬  
 ◆活動内容 対象世帯への調査票の配布および回収、点検  
 ※担当調査区は相談のうえ調整。  
 ◆調査員の身分と報酬 活動期間中は非常勤の地方公務員となり、調査対象数等の基準に応じて国が定める報酬額を支給します。

◆募集期間 7月10日(月)まで  
 ◆応募方法 電話で農林商工課へ。その後面談を行います。  
 ◆面談後ただちに調査員になるわけではありません。

◆問い合わせ  
 農林商工課 ☎44・3497

**点訳ボランティア募集**

視覚障害者のための点字図書を製作するボランティアを募集します。  
 ◆応募資格 (すべてに該当)  
 ○全日程を受講できる人  
 ○受講後に点訳ボランティアの活動ができる人  
 ○基本的なパソコン操作ができる人

広告

お知らせ

◆選考会 (応募者全員)

▽実施日 8月8日(火)または9日(水)

▽場所 視覚障害者福祉センター

〔奈良県社会福祉総合センター内〕  
 (橿原市大久保町320の11)

◆講習会 (選考会合格者)

▽実施日 9月～令和6年2月の

木曜日(全22回)

▽場所 奈良県社会福祉総合センター

◆定員 10人程度

◆受講料 無料(テキスト代は実費)

◆申込方法 所定の申込用紙に必要事項を書いて郵送またはファクスで

下記へ。申込用紙はホームページからダウンロード可。

◆申込締切日 7月26日(水) (必着)

◆申し込み・問い合わせ  
 〒634-0061  
 橿原市大久保町320の11

奈良県視覚障害者福祉センター

☎0744・29・0123

☎0744・29・0127

🌐 www.pref.nara.jp/

32517.htm

QRコード



◆ 有料広告掲載の問い合わせ ◆  
 企画政策課 ☎44-3167

## かもきみの湯 入浴料金の改定

当日入浴料金（中学生以上1名）〈令和5年度〉

通常期間（下記以外）	700円
土・日曜日、祝休日、 8月14日(月)～18日(金)、 12月25日(月)～29日(金)、 令和6年1月2日(火)～5日(金)	800円



◆ 問い合わせ  
かもきみの湯  
☎ 66・2641

※3歳以上小学生以下…通年350円  
3歳未満……………通年無料

## ▼公共職業訓練生募集

◆ 対象 再就職を希望する人

(③④はおおむね55歳未満の人)

◆ 訓練科・定員

①機械CAD技術科(6人)

②住宅リフォーム技術科(6人)

③CAD/NC技術科(10人)

④電気設備技術科(10人)

※③④はビジネススキル講習・企業実習付き

◆ 訓練期間 9月～令和6年2月

(③④は3月まで)

◆ 訓練場所 ポリテクセンター奈良  
※無料駐車場あり(橿原市城殿町43)

## ▼地震防災対策の現状調査に係る住民向けアンケート

ご協力をお願いします

内閣府では、今後の

防災対策に向けて

国民の声を反映させ

るため、避難意識等

に関するウェブアン

ケートを実施します。

ぜひ、みなさんのご

意見をお聞かせくだ

さい。

◆ 実施期間(予定)

7月1日(土)～8月末

◆ 回答方法 左記のURL

または二次元コードから回

答フォームにアクセスして

ください。

🌐 [en.surece.co.jp/kaiko2023](http://en.surece.co.jp/kaiko2023)

◆ その他

○ 回答は1人1回限りです。

○ 回答内容は個人が特定できないよ

う取りまとめたいうえ、今後の防災

対策の検討に活用します。

◆ 問い合わせ

内閣府防災担当 防災計画担当

☎ 03・3501・6996



## ▼警察官採用試験

(令和5年度 第2回)

◆ 対象

①大卒：平成2年4月2日以降生ま

れで、大学(短大を除く)を卒業ま

たは令和6年3月31日までに卒業見

込みの人

②大卒以外：平成2年4月2日～平

成18年4月1日生まれで、①以外の

人

◆ 第1次試験日

教養・論(作)文試験：9月17日(日)

体力・口述試験：

10月7日(土)・8日(日)のうち1日

◆ 応募方法と受付期間

○ 郵送(簡易書留)または持参：

7月5日(水)～8月18日(金)

○ 県警ホームページから応募：

7月5日(水)～8月14日(月)

◆ 応募・問い合わせ

〒630-8578 奈良市登大路町80

奈良県警察本部 警務課採用係

☎ 0120・351・204

🌐 [www.police.pref.nara.jp/](http://www.police.pref.nara.jp/)

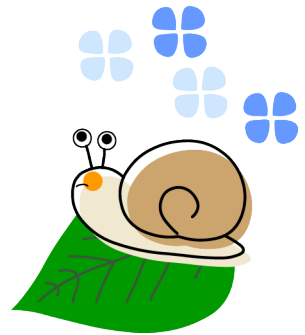


◆ 有料広告掲載の問い合わせ ◆  
企画政策課 ☎ 44-3167

広告

お知らせ

# うるおい 御所金剛俳句会



白雲木散り敷く寺に迎へらる	瓜阪 孝依 中本町
雨の庭わが足もとにかたつむり	米田 敦子 檜原
天駆くる白馬にも見え雲の峰	酒井 嘉寿子 古瀬
姫娑羅の荅に赤き雨雫	鈴木 玲子 檀原市
母の日の庭に摘みたる花飾る	高松 早基子 本町
新緑の色木雫に透けみたり	西川 徳蔵 香芝市
雨霽の山を響かせ代田搔く	福西 泰子 桜井市
落ちたるも白雲木の花美し	松浦 千賀子 上牧町
拝殿に円座がひとつ善破	松村 幸代 大和高田市
呼び掛くるやうに鶺鴒の鳴きにけり	水野 露草 桜井市
つばめの巣三日の留守に巣だちけり	森井 美知代 柿ヶ坪
片栗の花がひとつそり神の山	山本 綾子 檜原
五月雨の空神杉の突き抜けて	山本 いく 五條市



ひろば

## マイナンバーカード申請・交付 マイナポイント申込支援

休日  
臨時窓口

平日に手続きできない人向けに、  
休日臨時窓口を開設します。

- ◆日時 7月8日(土)・23日(日) 9時～12時
- ◆場所 市民課 (市役所新館1階)

▷マイナンバーカードの申請・交付に必要なものは、  
市民課または市ホームページでご確認ください。

### マイナポイント第2弾 申し込みは9月末まで(\*)



\*独自に申込期限を早めている決済サービス事業者も  
あります。申し込みはお早めに!

令和5年2月末までにマイナンバーカードを  
申請済みの人が対象です。

【必要なもの】マイナンバーカード、数字4桁の暗証番号、  
決済サービスID・セキュリティコード  
※公金受取口座登録を希望する場合は、口座番号が  
確認できるものがが必要です。

☆最新情報はホームページ  
をご確認ください。

ID 858



◆問い合わせ 市民課 ☎44-3018

## 手話でつながろう

【手話ミニ講座】

Vol.16

『暑い』

『寒い』



【暑い】

両手の指先を軽く頭に  
添え、2回ほど顔を  
なで下ろす。  
「汗をかく」という意味  
もあります。

【寒い】

肩をすぼめ、握った  
両手を胸の前に置き、  
寒そうに震わせる。  
エアコンが効き過ぎて  
いたら伝えましょう。

〈手話モデル〉 御所市聴力障害者部会会員・  
御所市手話サークル「むつの会」会員 寺田聖人さん  
〈手話指導〉 御所市聴力障害者部会

第36回

# サンダル履物コンテスト デザイン画を募集します!



テーマ

## Best in revival

(ベスト イン リバイバル)

- 再興で最高に -

◆募集期間 7月1日(土)～9月8日(金) [期間内必着]

### ◆デザイン画の募集規格

▷サイズ B4

(257mm×364mm)

▷出展数 1人3点まで

▷着色 色彩も重要な審査対象

▷デザインの対象

男・女用、子ども・大人用、  
季節等は問いません。



第35回コンテスト  
受賞作品から



### ◆募集部門

- 一般部門…高校生以上 (学生・一般は問わず)
- ジュニア部門…中学生

### ◆その他

出展票や開催要項などは、市ホームページをご覧ください。

ID 3444



## 第38回 地場産品展示・即売会 出店者募集

募集期間  
7月3日(月)～31日(月)

■開催日 11月4日(土)・5日(日)

■場所 産業振興センター(元町1の1)



市内・県内の良質な地場産品を安価で提供し、地場産品の需要拡大を図るため、展示・即売会に出店していただく市内企業・団体や個人商店を募集します。

詳しくは下記へお問い合わせください。

※応募多数の場合は抽選等で決定します。

ID 2817



応募  
問い合わせ

〒639-2301 御所市元町1の1 御所市産業振興センター内  
「サンダル履物コンテスト」実行委員会 ☎62-1688 ☎62-0906

## 市民スポーツ大会 結果

4月15日～27日に、御所市民スポーツ大会(御所市体育協会主催)が開かれ、6競技にのべ274人が参加しました。

各競技の優勝者(チーム)は以下のとおりです。(順不同・敬称略)

〈ゲートボール〉4組チーム

(吉村 鈴子、山田 勝美、吉田 凱孔、吉崎 弘子、松浦 圭子)

〈ベタンク〉平野 健次、古川 泰三

〈ソフトテニス〉

○一般男子1部 崎山・北野

○一般男子2部 森田・梅田

○シニア男子の部 旭・中園

○女子の部 仲村周・吉川

〈軟式野球〉野球教室を実施

〈サッカー〉小学生と保護者によるミニゲームを実施

◆問い合わせ  
生涯学習課

☎44・3598

## さまざまな芸術や日本の伝統文化に親しみを

6月3日～4日、中央公民館で文化協会展覧会が開催されました。今回で40回目の開催となる展覧会には、日本画、洋画、工芸、彫塑、写真、書芸、盆栽、華道、俳画の力作が一堂に会しました。3日には苔玉作り、4日には俳画・絵手紙や小学生向けの華道の教室が開催され、生け花を学んだ子どもたちは、「上手にできた！」と日本の伝統文化である華道に親しんでいました。



## 南家住宅に「文化財」プレート

令和3年に国登録有形文化財となった「南家住宅」（池之内）に対し、5月30日、「国登録有形文化財」の証であるプレートが、文化庁から春田教育長を通じて手渡されました。登録されたのは南家の主屋、別座敷、道具蔵、門屋および庭門、木塀の5件で、市では「中井家住宅」に続いて2例目の登録となります。

当主の南利幸さんは「プレートをいただいて登録の実感が湧いてきました」と笑顔。教育長はお祝いの言葉とともに「ここにいて昔を思い出して懐かしい気持ちになります。古いものを守ることを誇りに思い、まちの宝としてぜひ大切にしてください」と伝えました。



## 彩りあざやかな夏の花 市役所玄関がおしゃれに♪

県立御所実業高校 環境緑地科の3年生が、授業や実習で栽培した「サルビア」と「ケイトウ」を寄せ植えして、6月6日、市役所に届けてくださいました。サルビアには「知恵」「尊敬」、ケイトウには「オシャレ」「気取り屋」「個性」という花言葉があり、「市役所がオシャレで、文化的な場所になりますように」という高校生のみなさんの願いが込められています。梅雨空を吹き飛ばすあざやかな夏の花々に職員も来庁者のみなさんも心が弾みます。ご来庁の際は、ぜひ美しい花たちを愛でてください♪

