



## 楽しいね！雅楽にワクワク

日本古来の伝統的な楽器に子どもたちが挑戦。はじめての雅楽、みんな、どうだったかな？

〈詳しくは「まちのフォトニュース」17ページ〉

市の動向

【令和4年6月30日現在】

市の人口 24264人 (-10人)  
 男性 11355人 (-7人)  
 女性 12909人 (-3人)  
 世帯数 12032戸 (+19戸)  
 \* ( ) 内は前月比

終わらないロシアのウクライナ侵攻。自由と平和を勝ち取るため大國の武力に抗う人々の姿は勇敢で立派だが、そこには兵士だけでなく数多くの市井の人々の死と苦しみがあり、悲しみと嘆きが止まない。

77年前、被爆、敗戦を経験し、焼け野原から復興を遂げた日本は、多くの犠牲のもとに今の平和を築き上げてきた。戦後に生まれ、平和を当たり前のように享受してきた私たちは、変わりゆく世界の中で何をすべきだろうか。

2	市長コラム 誇夢
3	コロナ禍の生活支援策
4	認知症 知ることからはじめませんか
6	きれいで住みよい環境づくり
8	子育て世帯生活支援特別給付金
9	地域子育て支援センター ほか
10	けんこう
13	ひろば
15	図書館へ行こう!
16	御所まち伝建通信
17	まちのフォトニュース
18	暮らし
21	お知らせ
30	はがきの名文コンクール
31	映画「再会の奈良」特別上映会

新型コロナウイルス  
 感染症に関する情報



イベントの中止・延期、  
 公共施設の開館・貸館



市長コラム

誇夢

6月下旬、テレビや新聞等で報道されたように、令和5年4月供用開始予定の新火葬場の建設工事に関し、御所市役所に大阪地検特捜部の捜査が入りました。市民の皆様にご心配をおかけしておりますことをお詫び申し上げます。全く突然の捜査で、詳細がわからず戸惑っているというのが現状です。今後も捜査に全面的に協力し、内容が明らかになり次第、しっかりと対応してまいります。

「経済財政運営と改革の基本方針(骨太方針)2022」が、6月7日、閣議決定されました。次年度の国家予算編成の基礎となるものです。今回は、コロナ禍の中で、新しい価値を創造する動きを示している点が大きなた特徴であると感じています。ただ、閣議決定の後も、想定以上に円安、物価高騰が進んでおり、さらなる施策への対応が求められることになりそうです。

御所市長 東川 裕ひがしがわ ゆたか



重点投資分野の中で「人への投資」「科学技術」「スタートアップ(新規創業)」「グリーン・トランスフォーメーション(GX)※」「デジタルトランスフォーメーション(DX)」が掲げられており、次年度の交付金、補助金の根拠となるものとして注目しています。今後はより一層情報を敏感にキャッチするとともに、本市の現状と照らし合わせつつ、国の指針に沿った「理屈」を組み立て、主体的に要望していきたいと考えています。

(※) 経済成長と環境保護を両立させ、「2050年までに温室効果ガスの排出を全体としてゼロにする」カーボンニュートラルにいち早く移行するために必要な経済社会システム全体の変革を意味する成長戦略

(市長ブログから抜粋・一部改変、加筆等により構成)





コロナ禍の  
物価高騰等から



みんなの  
暮らしを守りたい

令和4年9月～令和5年3月の7か月分

## 上水道料金の基本料金を免除



コロナ禍における物価高騰等に伴う生活者や事業者への支援施策として、  
令和4年9月～令和5年3月の7か月分、上水道料金の基本料金を免除します。

水道口径	減免額(7か月分)	水道口径	減免額(7か月分)
13mm	8,365円	40mm	66,990円
20mm	13,860円	50mm	95,480円
25mm	23,870円	75mm	231,000円

**!** 従量料金および下水道使用料金は  
免除の対象外です。

■問い合わせ

水道局お客様センター ☎62-1591



## 学校給食費を無償化

令和4年9月～令和5年3月の7か月分

コロナ禍における物価高騰等に伴う子育て家庭  
支援施策の一環として、保護者のみなさんの負担  
を軽減するため、令和4年9月～令和5年3月の  
7か月分、学校給食費を無償化します。

■問い合わせ

教育総務課

☎44・3595

学校給食センター ☎62・0879



## 保育所(園)・幼稚園・認定こども園の 副食費(\*)を無償化

令和4年9月～令和5年3月の7か月分

コロナ禍における物価高騰等に伴う子育て家庭支援  
施策の一環として、保護者のみなさんの負担を軽減す  
るため、保育所(園)、幼稚園、認定こども園を利用し  
ている3歳以上の児童(御所市民に係る令和4年9月  
～令和5年3月の7か月分の副食費を無償化します。

\*副食費：給食費のうち、おかず代やおやつ代に相当

▽一部の幼稚園を除き、手続きは不要です。

▽対象者には個別に通知します。

■問い合わせ 子育て推進課 ☎44・3494



# 認知症

## 知ることから はじめませんか。

### 認知症

になったら、  
何もわからなくなる、何もできなくなる、  
というわけではありません。  
わかること、できることはたくさんあります。

それでも、周りの人が気づき、寄り添うことは、  
大きな力となります。

人がそれぞれ違うように、認知症も十人十色。  
その人に合わせた寄り添い方を見つけてみませんか？

家族が認知症に…。  
相談できる人がおらず、  
一人で悩んでいます。

最近もの忘れがひどくて。  
自分でもどうしてよいか  
わからず困っています。

自分のこと、家族のこと、ご近所でいつも出会うあの人。  
認知症で困ったり、悩んだり、不安を抱えたりしていませんか。  
一人でも多くの方が認知症を正しく「知る」ことで、共感し  
合い、互いに寄り添うこと。それが、いつまでも住み慣れた  
場所で暮らし続けるための第一歩となります。

まだ自分には  
関係ないかな…

一般的に高齢者に多い認知症ですが、65歳未満で  
発症する「若年性認知症」もあります。働き盛りに  
発症すると、仕事や生活への影響がより大きくなる  
とも言われています。認知症について「知る」ことに  
早すぎるということはないのです。

認知症は病気ではありません。アルツハイマー病やその他の病気が原因となる疾患によって引き起こされる症状のことで、認知機能の低下により、社会生活や日常生活に支障を来した状態をいいます。市では、認知症への理解をすすめる、認知症の当事者や介護をする家族への施策の充実をめざし、さまざまなイベントを開催します。



◆問い合わせ 御所市地域包括支援センター（高齢対策課） ☎65-2020



# バリアフリー 映画上映会 長いお別れ

視覚や聴覚に障害のある人も楽しめるように音声ガイドと字幕が付いています。

●日時 **9月4日(日)**

開演 13時30分 (開場 13時)  
(上映時間 127分)

●場所 **文化ホール** [アザレアホール内]

鑑賞無料

## 〈ストーリー〉

久しぶりに帰省した娘たちに母から告げられたのは、厳格な父が認知症になったという事実だった。すっかり記憶を失っていく父との7年間の末に家族が選んだ新しい未来とは……。

上映会終了後、認知症地域支援推進員に相談もできます。気になることがあれば、気軽にお声掛けください。

◆高齢対策課(地域包括支援センター)

## ▶申込方法

8月4日(木)以降、次のいずれかで。

- ①図書館1階カウンターへ。
- ②電話で図書館へ。
- ③ファックスで「映画希望」と明記のうえ、申込者の氏名、電話番号を書いて図書館へ。

先着100人  
事前申込制

◎主催：御所市立図書館 ◎協力：住友商事

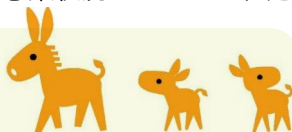
## ■申し込み・問い合わせ

図書館[アザレアホール内](御所市13)  
☎65-2580 ☒65-2590

※各イベントに来場の際は、マスク着用、手指消毒などにご協力をお願いします。

※新型コロナウイルスの感染状況などにより、定員の増減や中止になる場合があります。

## ●認知症講演会



「認知症の早期発見・診断・治療」をテーマに講演会を開催します。

先着100人  
事前申込制

◎日時 **9月24日(土)** 13時～14時30分  
(受付：12時30分～)

参加  
無料

◎場所 **文化ホール** [アザレアホール内]

◎講師 認知症看護認定看護師 山本 妙子さん  
(医療法人鴻池会 秋津鴻池病院)

◎申し込み 8月4日(木)以降、地域包括支援センターへ電話またはウェブで。



## ●本で知る・学ぶ「認知症」

認知症に関する自伝、絵本などの書籍を展示します。手に取ってご覧ください。

観覧  
自由

◎日時 **9月1日(木)～30日(金)**

※休館日を除く。

◎場所 アザレアホール1階 エントランス

## ●認知症無料相談会【事前予約制】

申し込みは電話で地域包括支援センターへ。

◎日時 **9月24日(土)** 15時～16時30分

◎場所 アザレアホール2階 多目的スペース

◆問い合わせ 御所市地域包括支援センター(高齢対策課) ☎65-2020

## オレンジカフェ



〈8月〉

認知症の人やその家族を中心に、地域のみなさんや医療・介護の専門職など、どなたでも集うことのできる場所です。

認知症のこと、一緒に語り合いませんか。

参加無料  
事前連絡必要

開催日	時間	内容	場所	連絡先
21日(日)	13時～15時	●認知症に関する情報提供 ●交流会	鴻池会 地域ケアセンター ブランチ(大広町198の1)	鴻池会地域ケアセンター (☎64-2062)

※9月は聖ヨゼフホーム・テンダーヒル御所わかば館でも開催します。





# 毎日のひと工夫で。。。。

## 水環境を守ろう！



家庭から出る生活排水は、公共下水道や合併処理浄化槽で汚れを取り除いてから、川や海へ流されます。しかし、そうした設備がないところでは、公共用水路を経由して直接川や海へ流されます。川や海へ流れた汚れはどうなるのでしょうか。自然の自浄作用には限界があります。誰もができる環境を守る行動は、**汚れを流さないこと！** できることから実践してみましょう。

### 生活排水の汚れを減らす5つのマナー



#### 調理油を流さない

揚げ物に使った後の油は、汚れをこして再利用したり、炒め物に使ったりして、なるべく使い切りましょう。



捨てるときは、凝固剤で固めるか、新聞紙や古紙、古布などに染み込ませて、燃えるごみとして出しましょう。調理油を排水口や下水道に流すと、排水管や下水管の詰まりや悪臭の原因になり、川や海の汚染につながります。絶対にやめましょう。

☆クリーンセンターに「使用済み植物性食用油」回収用のドラム缶を設置しています。ぜひ、ご利用ください。(利用無料)



#### 洗剤は適量を使う

食器用洗剤や洗濯用洗剤は、適量を使用しましょう。洗剤を多めに使っても汚れの落ち方は変わらないばかりか、すすぎに多くの水と時間が必要になってしまいます。洗剤も水も時間も節約しましょう。



#### 米のとぎ汁は再利用しよう

養分を含んでいる米のとぎ汁は、薄めて植木の水やりに使いましょう。※1か所に毎日やると、土の表面が固くなったり、植木が枯れたりする恐れがあるので、場所を変えましょう。



#### 調理くずや食べ残しを流さない

三角コーナーや排水口に目の細かい水切りネットを付けて、小さな調理くずを流さないようにしましょう。食器についたソースやカレーなども、流さずふき取りましょう。



#### 節水しよう

洗顔や歯みがきのときは、蛇口から水を出しっぱなしにせず、洗面器やコップを利用しましょう。お風呂の残り湯は洗濯に使いましょう。 ※すすぎは水道水で







# あなたのその音、大丈夫？



日常生活で誰もが無意識に出している音。それを隣近所が不快だと感じれば・・・それは「生活騒音」です。

ドアの開閉音、風呂や洗濯機の排水音、掃除機、草刈り機、テレビやステレオ、車やバイクの空ぶかし、飼い犬の鳴き声などをはじめ、私たちの身の回りには生活騒音になりうるものが多くあります。

ちょっとした気配りで、やさしく快適な音環境を作りましょう。



車・バイクの空ぶかしはやめよう！



ペットの鳴き声に注意！

大きな声、みんなに聞こえるよ



テレビ等の音量は控えめに！

楽器の音、時間は大丈夫？



深夜・早朝は特に注意！



## ～ご近所どうしのお付き合いを大切に～

日頃のあいさつなど、近所付き合いを心がけましょう。互いの思いやりが暮らしやすさにつながります。ルールづくりや啓発活動など、地域ぐるみで生活騒音の防止に努めましょう。



環境政策課〔クリーンセンター内〕 ☎66-1087

3年ぶりに実施

# クリーンアップキャンペーン (市内一斉清掃)にご協力ください

心豊かで住みよく美しいまちをつくるため、毎年9月の第1日曜日を『クリーンアップキャンペーン(市内一斉清掃)』の日としています。コロナ禍の影響で2年間中止となっていましたが、今年は実施することとなりました。市民のみなさんのご協力をお願いします。

◆日時 **9月4日(日) 7時～** 〈小雨決行〉

- ◆清掃区域 各自が所属する自治会内
- ◆収集していただく **ごみ** および **分別** (次のものに限ります。)
  - ▷燃えるもの……紙くず、ぼろ布、ビニール類、プラスチック類、ペットボトル、木くず
  - ▷燃えないもの…かん類、びん類、陶器類、金属類

ごみは必ず分別してください。



◎実施主体 御所市・御所市美化運動推進協議会

◆問い合わせ 環境政策課〔クリーンセンター内〕 ☎66-1087



# 子育て世帯生活支援特別給付金

長引く新型コロナウイルス感染症の影響下で、子育て世帯における食費などの支出の増加に対する生活支援を行うため、特別給付金を支給します。

## 「ひとり親世帯」以外の 低所得の子育て世帯分

低所得の「ひとり親世帯」分を  
すでに受給した人は対象外です。

◆支給金額 対象児童1人につき **50,000円**

### ◆対象児童

平成16年4月2日～令和5年4月1日生まれの児童  
(障害のある児童は、平成14年4月2日～令和5年  
4月1日生まれ)

★市独自の施策として、  
支給対象(生年月日)を  
1か月延長しています。

### ◆支給対象者

#### 【申請が不要な人】

対象児童を養育し、次のいずれにも該当する人

- 令和4年4月分の児童手当または  
特別児童扶養手当の受給者
- ※別居監護の高校生など、給付金を  
支給されていない児童がいる場合

は、子育て推進課へお問い合わせください。

- 令和4年度住民税(均等割)が非課税の人

#### 【申請が必要な人】

対象児童を養育し、次のいずれかに該当する人

- 令和4年度住民税(均等割)が非課税で、平成16  
年4月2日～平成19年4月1日生まれの児童(高校  
生等)のみを養育しており、令和4年4月分の児童  
扶養手当や特別児童扶養手当を受給していない人
- 令和4年度住民税(均等割)が非課税で、令和4年  
5月～令和5年4月のいずれかの月の分の児童手当  
の受給資格および額改定の認定を受けた人
- 令和4年1月以降に収入が住民税(均等割)非課税  
程度まで減少した人

◆申請受付期間 8月1日(月)～令和5年4月28日(金)

### ◆支給時期

- ▷申請が不要な人…7月に支給済み
- ▷申請が必要な人…申請の翌月末に支給

◎ホームページ [www.city.gose.nara.jp/3168.html](http://www.city.gose.nara.jp/3168.html)



## 御所市独自支給分

所得制限はありません。

### ◆支給金額

対象児童1人につき **20,000円**

### ◆対象児童(次のいずれにも該当する人)

- 平成16年4月2日～令和5年4月1日生まれの児童
- 令和4年5月1日時点で御所市内に住民票がある  
父または母、養育者に監護されている児童

### ◆支給対象者

#### 【申請が不要な人】

対象児童を養育する人で、令和4年5月分の児童  
手当または児童扶養手当の受給者

※別居監護の高校生など、給付金を支給されな  
い児童がいる場合は、子育て推進課へお問い  
合わせください。

#### 【申請が必要な人】

対象児童を養育し、次のいずれかに該当する人

- 平成16年4月2日～平成19年4月1日生まれの児  
童を養育しており、令和4年5月分の児童扶養手  
当を受給しておらず、子育て世帯生活支援特別  
給付金(「ひとり親世帯」以外の低所得の子育  
て世帯分)の申請・受給をしていない人
  - 令和4年6月～令和5年4月のいずれかの月の分  
の児童手当の受給資格および額改定の認定を受け  
た人
  - 支給対象児童を養育している公務員
- ◆申請受付期間 9月1日(休)～令和5年4月28日(金)

### ◆支給時期

- ▷申請が不要な人…8月下旬に支給予定  
(8月12日頃に通知を送付)
- ▷申請が必要な人…  
申請の翌月末に支給

### ◎ホームページ

[www.city.gose.nara.jp/3471.html](http://www.city.gose.nara.jp/3471.html)



☆申請に必要な書類など詳しくは、子育て推進課へ問い合わせるか、市ホームページをご確認ください。

◆問い合わせ 子育て推進課【いきいきライフセンター内】☎44-3494





親子の絆を結ぶお手伝い！子育ての楽しさ、見つけましょう♪

御所市委託による **地域子育て支援拠点事業**

## 地域子育て支援センター こひつじ

社会福祉法人 恵愛保育所内 (増355) ☎☎66-2233・☎66-0022



### 8月の「こひつじサロン」

◆場所 恵愛ホール〔恵愛保育所内〕

対象	開催日	時間	事業内容
1歳半未満の赤ちゃん	火曜日・木曜日	13:30～15:00	●水に触れるのが心地良い季節です。猛暑や感染症に負けず、健康に夏を過ごしましょう♪ 子どもの発達に合わせた絵本やおもちゃを用意しています。好きな遊びを見つけて楽しく過ごしましょう。絵本の貸出もします。
	水曜日	10:00～11:30	
1歳半以上の未就園児	火曜日・木曜日	10:00～11:30	☆8月の実施日 <b>2日～4日、23日～25日</b>
	水曜日	13:30～15:00	

▶天候により「水遊び」を予定しています。【持ち物】着替え、タオル、濡れもの用ビニール袋など

#### 【ご利用の際のお願い】

- お子さんおよび同居のご家族に発熱や呼吸器症状などがある場合は、利用を控えてください。
- 来所前の検温（親子）と、入室時は手指消毒、マスク着用（保護者）、咳エチケット、手洗いなど感染予防をお願いします。
- 当面の間、利用は市内在住の人に限りです。（帰省の人も不可）

●子育て相談 ● <月～金> 9時～16時>

子育ての悩みや不安など、何でもご相談ください。

●一時預かり保育 ● ご相談ください。

子育て支援センター“こひつじ”は、新型コロナウイルス感染症予防に十分配慮しながら、内容・時間を縮小して実施します。ご理解のうえご利用ください。

## ～児童扶養手当・特別児童扶養手当を受給している人へ～ 現況届・所得状況届の手続きをお忘れなく！



次の期間内に手続きをしないと、手当の支給が差し止められることがあります。必ず期間内に子育て推進課で手続きをしてください。



#### 児童扶養手当 現況届

手続き期間 **8月1日(月)～31日(水)**

\*児童扶養手当とは・・・

父(母)と生計をともにできない児童や、父(母)が重度の障害状態にある児童を養育している家庭の生活の安定と自立を助けるために、児童の父または母、あるいはそれに代わる児童の養育者に、児童の健全育成のために支給される手当です。

#### 特別児童扶養手当 所得状況届

手続き期間 **8月12日(金)～9月12日(月)**

\*特別児童扶養手当とは・・・

重い障害や病気を持つ児童を家庭で養育している父母、あるいはそれに代わる児童の養育者に、児童の福祉の増進のために支給される手当です。

#### ◆求職相談の臨時窓口を設置します

◇日時 8月12日(金) 13時～15時

◇場所 市役所新館3階 会議室B

★要予約 電話で子育て推進課へ

相談  
無料

#### ◆ひとり親コンシェルジュ出張相談

◇日時 8月22日(月)・29日(月)

10時～16時 (1人1時間程度)

◇場所 いきいきライフセンター

★要予約 8月12日(金)までに、電話で子育て推進課へ

相談  
無料

#### ■手続き場所・問い合わせ

子育て推進課〔いきいきライフセンター内〕

☎44-3494 (御所市774の1)



# 集団がん検診 8月8日(月)から申込受付開始！

【検診会場…いきいきライフセンター】

実施日		胃がん <sup>注</sup> (エックス線)	肺がん ・結核	大腸がん	前立腺がん	乳がん	子宮がん	申込締切日 〈先着順〉
8:30～10:15の間で 受付時間を割り振り、 案内で通知します。		対象者						
		40歳以上	40歳以上	40歳以上	50歳以上 男性	40歳以上 女性	20歳以上 女性	
9月13日(火)		●	●	●	●	●	●	9月 2日(金)
10月 1日(土)	女性のみ	●	●	●		●	●	9月21日(水)
10月12日(水)		●	●	●	●	●	●	10月 3日(月)
10月19日(水)		●	●	●				10月 7日(金)
11月19日(土)		●	●	●	●	●	●	11月10日(木)
11月22日(火)	女性のみ	●	●	●		●	●	
11月26日(土)		●	●	●	●	●	●	11月17日(木)
12月 4日(日)		●	●	●	●	●	●	11月24日(木)
令和5年 1月18日(水)	女性のみ	●	●	●		●	●	令和5年 1月 6日(金)
1月21日(土)		●	●	●	●	●	●	1月12日(木)
2月 4日(土)		●	●	●	●	●	●	1月26日(木)

<sup>注</sup> 前年度、御所市の胃内視鏡検査を受診した人は対象外

▲「令和4年度健康推進課年間行事予定表」掲載の検診日程から一部変更となりました。ご注意ください。

▶対象 市内に住所があり、今年度中に上の表の「対象者」の年齢等に該当する人

※胃がん（エックス線）、肺がん・結核、大腸がん、前立腺がんの各検診は原則として年1回受診です。  
※乳がん、子宮がんの各検診は2年に1回の受診です。  
前年度に受診した人は対象となりません。

▶自己負担額

□胃がん検診	500円
□肺がん・結核検診 レントゲンのみ	400円
□レントゲン+たん	900円
□大腸がん検診	無 料
□前立腺がん検診	500円
□乳がん検診 40～49歳(2方向)	2,800円
50歳以上(1方向)	1,800円
□子宮がん検診	300円

※「JAならけん」と「財 奈良県農協共済福祉事業団」から検診費用の一部として、胃がん検診500円、乳がん検診200円、子宮がん検診400円の助成を受けています。

▶受診できない人

・妊娠中の人 ・職場の健(検)診、人間ドック等でがん検診を受ける機会のある人

▶申込方法 電話で健康推進課へ

▶無料になる人

- ①今年度中に70歳以上になる人
- ②生活保護世帯、市民税非課税世帯の人  
☆令和4年度の課税状況を確認します。

60歳～69歳は  
全額助成あり！

詳細は「広報御所」  
7月号、または健康  
推進課へ。

※②の人は事前手続きが必要です。

- ◎健康推進課へ本人確認書類を持参してください。  
〈マイナンバーカード・運転免許証など（顔写真付き）…1点、保険証・診察券など（顔写真なし）…2点〉
  - ◎代理人の場合は、代理人の本人確認書類も必要です。（親族以外は委任状も必要）
- 〈注意〉必ず検診の前日までに手続きしてください。当日は対応できません。

▶その他

- 申し込みが少ない場合は中止することがあります。
- 託児は実施しません。
- 検診日の5日前頃に案内を送付します。3日前になっても届かない場合は、健康推進課へ。

◎感染症拡大状況等により中止する場合があります。市ホームページ等で最新の情報をお知らせします。

☐ [www.city.gose.nara.jp/0365.html](http://www.city.gose.nara.jp/0365.html)





# 8月の成人保健事業

参加無料

※検温してお越しください。風邪症状のある場合は参加を控えてください。

事業名		実施日	実施時間・場所	内容	申込	持ち物・注意事項
スマイルクラブ	スマイル太極拳	26日(金)	13:30～15:00 産業振興センター	初心者もOK!楽しく太極拳を学びましょう。	不要	室内用シューズ(靴底の薄いもの)、飲み物、タオル、マスク
健康・栄養相談 【40歳以上対象】		随時実施	9:00～11:00 〈個別相談〉 いきいきライフセンター	生活習慣病で悩みがある、運動や食事を改善したい、禁煙したい…。そんな相談に管理栄養士や保健師が応じます。	必要	希望日の1週間前までに電話で健康推進課へ。 ※事前にお送りするアンケートにご記入ください。

けんこう

～適度な全身運動で脳がリラックス&血液循環の促進・背中まっすぐ若返り効果～

## 太極拳体験教室(初級)

講師の指導のもと、太極拳の基礎を学びませんか！  
講座の前後にストレッチも十分に行い、体を整えていきます♪（全6回コース）

◆日程 9月14日(水)、9月28日(水)、10月5日(水)  
10月19日(水)、11月2日(水)、11月16日(水)

◆時間 13時30分～15時

◆場所 いきいきライフセンター

参加無料

◆持ち物 飲み物、タオル、  
室内用シューズ（靴底の薄いもの）

◆定員 16人（先着順〈初心者優先〉）

◆申込方法 電話で健康推進課へ。



♡愛の血液助け合い運動♡

## 献血にご協力ください!

夏場は一年で最も血液が不足します。  
みなさんのご協力をお願いします。

●日時 **8月26日(金)**  
10時～12時、13時15分～16時

●場所 市役所 来庁者駐車場

●献血の手順 〈所要時間：約20分〉

- ①受付 ②問診、血圧測定 ③血液比重測定  
④献血 ⑤休憩、献血カード発行

### ☆400ml献血のお願い

複数の献血者の血液を合わせて輸血するほど、患者さんに発熱・発疹などの副作用が発生しやすくなります。副作用を減らすためにも、400ml献血にご協力をお願いします。

◆骨髄バンクドナー登録会も同時開催◆

## 奈良県医師会の学術部会が行う 無料健康相談（8月）

相談内容	開催日	時間	予約期限
眼科	9日(火)	14時～15時	8日(月)
整形外科	23日(火)	14時～15時	22日(月)
内科疾患	25日(木)	14時～15時	24日(水)
精神科	26日(金)	15時～16時	25日(木)

◆場所 奈良県医師会館1階 県民健康サービス室  
（橿原市内膳町5の5の8）

※近鉄大和八木駅から北へ徒歩約7分

◆予約・問い合わせ 奈良県医師会  
☎0744-22-8502

## 鼻に関する『講演会』と『無料相談』

◆日時 **8月18日(木)** 14時30分～16時30分

◆場所 奈良県医師会館（橿原市内膳町5の5の8）

◆内容

①講演会『花粉症と匂いの  
リハビリテーション』

【講師】奈良県立医科大学

耳鼻咽喉・頭頸部外科学教室  
教授 北原 紘さん

②無料相談（鼻に関する相談）

【担当】耳鼻咽喉科 専門医

◆問い合わせ

奈良県医師会 耳鼻咽喉科部会 事務局  
☎0744-22-8502

参加無料  
申込不要





国保にご加入のみなさんへ

# 医療費の適正化にご協力ください

- 緊急時以外は、夜間や休日などの「時間外受診」を控えましょう。
- 同じ症状で、複数の医療機関を受診したり、短期間に複数回受診したりするのはやめましょう。
- 日頃から「かかりつけ医」を持ち、症状が比較的軽いと思うときは、「かかりつけ医」で受診しましょう。
- 特定健診など各種の検診を受診して、病気の早期発見、早期治療に努めましょう。
- ジェネリック医薬品（後発医薬品）を利用しましょう。

## ◎ジェネリック医薬品とは？

最初に作られた医薬品（先発医薬品：新薬）の特許が切れてから作られた医薬品。有効成分が新薬と同等の医薬品で、飲みやすさなどが工夫されているものもあります。開発費用が抑えられるため、比較的低価格です。

- ◆ ジェネリック医薬品の利用については、医師、薬剤師にご相談ください。
- ◆ ジェネリック医薬品に変更しても、価格の差が少ない場合もあります。



## ご存じですか？

### ポリファーマシー

ポリファーマシーとは、複数を意味する「ポリ」、調剤を意味する「ファーマシー」を合わせた言葉です。単に服用する薬剤が多いことではなく、多種類の薬を飲み合わせることで副作用を起こしたり、きちんと薬を飲めなくなったりしている状態のことをいいます。

ポリファーマシーを防ぐためには、「お薬手帳」で薬の情報を管理することが大切です。



#### ◆お薬手帳があれば安心

お薬手帳は、処方された薬の名前や飲む量、回数などを記録しておくための手帳です。お薬手帳を提示することで、他の医療機関を受診した際、薬が重複していないか、また飲み合わせに問題がないかなどをチェックしてもらうことができます。

また、災害などの緊急時にも、自分が服用している薬の情報を伝えることができます。

#### ◆お薬手帳は1冊にまとめよう

お薬手帳が何冊もあると、医師や薬剤師に薬の情報が正しく伝わりません。

医療機関や薬局ごとにお薬手帳を作らず、1冊にまとめましょう。



■問い合わせ 保険課 ☎62-3001 (内線256)

# お医者さんからの メッセージ

## 漢方薬の効果

「漢方薬」は天然に存在する生薬の組み合わせでできており、自然治癒力を高め、体調を整えます。

「漢方医学」では、患者さんを病名で診断するだけでなく、一人ひとりの体質や病気の状態を見極めながら、最適な漢方薬を使い分けていく、いわゆる「オーダーメイド」の治療を行います。古代からの経験をもとにした理論体系に基づき、患者さんの症状に応じて複数の生薬を組み合わせて使うことが多いため、一つの漢方薬でさまざまな症状を治す、複合的な効果が期待されます。



漢方治療では、痛みを抑えるだけでなく、血液のよどみや循環を改善して痛みを軽減し体調を整えます。慢性腰痛は漢方薬が適しています。皮膚が乾燥し下肢がつるような腰痛は疎経活血湯が適しています。口渇、頻尿、足の冷えやしびれがある腰痛には八味地黄丸や牛車腎気丸が用いられます。しもやけができる手足の冷えがあり、寒冷で増強する腰痛には当帰四逆加呉茱萸生姜湯が使われます。

漢方薬にも副作用があります。麻黄は動悸を起すことがあり、甘草はむくみが出たり血圧が上がる場合があります。また漢方薬を内服中、病気が治癒する前に一時的にさまざまな不快な症状が出る場合がありますが、これを「瞑眩」と言います。こうした症状が副作用か、瞑眩かの判断は難しいので医師と相談してください。

奈良県医師会

けんこう

ひろば

# うるおい

## 御所川柳倶楽部

とりあえずアハハウフフの処方箋

達者でな友の言葉を背に受けて

青春のブックエンドがでんとある

花筏雲と流れて行く旅路

宇宙から飛び出しそなたなラーヂヒル

蛙より五月蠅い爺々の川掃除

科学と菌いたちごっここの世の悩み

負けるなどエール仏の声を聴く

プライドの重い分だけ車椅子

万緑の生気が鬱を連れて来る

腹の虫鳴くカレー屋の風の向き

初夏の風ちよつと化粧して出かけた

思い切り呼んで気持晴れて来る

お揃いの浴衣が蝶になるお盆

根っからのお人好しです花が好き

阿部 望美 葛城台

井上美津子 御国通り

大國谷全代 栄町

北谷 敦美 茅原

北谷 詔子 茅原

岸田 雅隆 茅原

中西 育子 北十三

仲村 周子 末広町

西田 八郎 末広町

安川 有子 元町

吉井テイ子 御門町

吉田 末子 玉手

吉田 陽子 茅原

上田 幸一 市外

古川 洋子 市外

毎月第3火曜日に茅原自治会館で句会を催します。  
(ワクチン接種事業終了後は中央公民館で開催)  
興味のある人は、ぜひお越しください。





## 『平和の鐘』に黙とうを

御所市では、昭和60年12月、市議会で「非核宣言都市」を決議し、唯一の戦争被爆国である立場から、核戦争の悲惨さと核兵器の廃絶を強く訴えています。

原爆が広島に投下された8月6日8時15分と、長崎に投下された8月9日11時2分に、市内各寺院・神社のご協力により、鐘をついていただきます。



この「平和の鐘」に合わせて、原爆死没者のご冥福と世界の恒久平和を祈念し、黙とうをささげましょう。

## 『戦没者を追悼し、平和を祈念する日』に黙とうを

8月15日は、「戦没者を追悼し、平和を祈念する日」です。戦没者・戦争犠牲者に対し哀悼の意を表し、世界の恒久平和を祈念して、正午に黙とうをささげましょう。



企画政策課 ☎44-3167 福祉課 ☎44-3490

## 反戦・平和パネル展



観覧自由

昨年パネル展

戦争の恐ろしさや、核兵器がもたらす苦しみや悲劇、さらには平和への願いを次の世代へ伝えるため、被爆写真などのパネル展を開催します。

◆日時 8月3日(水)～16日(火) 9時～17時  
※休館日(8日・12日・15日)を除く。  
※最終日は16時まで。

◆場所 アザレアホール  
エントランス(御所市13)  
◎主催 原水爆禁止国民平和行進奈良県実行委員会

◆問い合わせ 人権施策課 ☎65-2210  
企画政策課 ☎44-3167

ひろば

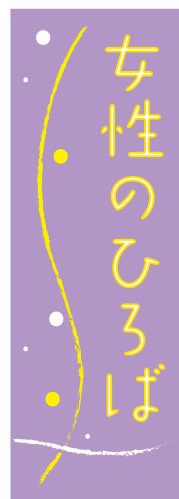
市民のみなさまには、常日頃より御所地区更生保護女性会の活動にご支援、ご協力をいただき、ありがとうございます。

コロナ禍が長引く中で、今はまだ安心して従来どおりの活動ができる状況ではありませんが、ワクチン接種が進み、「ウィズコロナ」の生活にも幾分慣れてきたように感じています。

新しい年度を迎え、滞っていたボランティア活動再開の時期を念頭におき、更生保護女性会の本来の取り組みについてネットワークの構築が課題と考えています。これから先「何ができるか」「何をすべきか」、女性だからこそできることを会員だけでなく地域の人に寄り添い、多くの仲間を呼び込みながらともに模索し、意見交換の場を作れたら…と、思いを巡らせています。

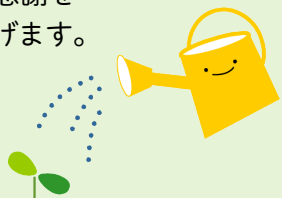
少子高齢化が加速する今、足元を見つめて助け合い、協力し合い、あたたかい人間愛を心に留め、元気で前向きな心を培ってまいります！

心の通じ合える  
活動を共に



昨年度の「社会を明るくする運動」では、639,190円の募金をいただきました。

みなさまの温かいご協力に心より感謝を申し上げます。



御所地区更生保護女性会

ロシアによるウクライナ侵攻に関するニュースが毎日のように報道されています。無差別な攻撃によって民間人や多くの子どもの命や生命や日常が奪われるという悲壮な現実を伝え聞き、悲しみに堪えない思いがします。

一日も早い停戦を願うとともに、平穏に暮らせる幸せを改めて痛感しています。







## 新着図書

★1人につき**10冊4週間**貸出中★

(新型コロナウイルス予防のため)

図書館ブログも見てね♪

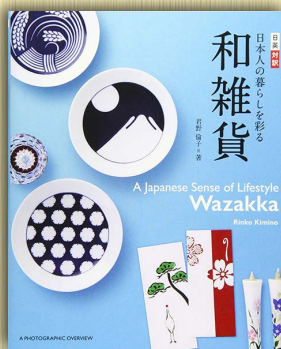
www.lics-saas.nexs-service.jp/gose-city/

『現代語訳 修験道聖典』 宮家 準



修験道の思想・儀礼を原典から学べます。開祖とされる役行者の伝記、熊野や大峰の神格と儀礼など、主要な修験道の三書の現代語訳です。難しい用語には注釈や括弧書きで補い、詳細な解題も収録しています。

『日本人の暮らしを彩る 和雑貨』 君野 倫子



『愛犬と楽しむキャンプ 徹底サポートBOOK』



アウトテイル

『食物アレルギー サバイバル』



飯野 晃

食物アレルギーの知識やアレルギーになったときの正しい行動を、クイズ形式で解説。問題は全部で18問。問題の難しさは3段階の☆マークで示されています。

『ぺんたと小春の』

めんどいかくれんぼ』



ペンギン飛行機製作所

『いつも元気で自分の世界を持っている女の子』



鳥野 美知子 ほか

◆一般書◆(中高生を含む)		◆児童書◆	
タイトル	著者・出版社	タイトル	著者・出版社
〈自分〉を知りたい君たちへ 読書の壁	養老 孟司/著 毎日新聞出版	インターネットサバイバル 〈1〉インターネット	鈴木 朋子/監修 日本図書センター
動画でわかるいちばん やさしいゴルフの教科書	三野 博孝/監修 ナツメ社	10代の不安・悩みに こたえる「性」の本	染矢 明日香/監修 学研プラス
道徳教室 ーいい人じゃ なきやダメですかー	高橋 秀実/著 ポプラ社	見てわかる! エネルギー革命	エネルギー総合工学 研究所/著 誠文堂新光社
臆病な都市	砂川 文次/著 講談社	新美南吉	谷悦子/文 あかね書房
片手で持って歩く地図 奈良・大和路〔2022〕	成美堂出版	くらべるえほん	ちかつたけお /さく・え 学研プラス
いちばんやさしい 60代からのiPad	増田 由紀/著 日経BP	メガネをかけたら どうなるの?	ハリエット・ブランドル /作 ほるぷ出版
大人になるって どういうこと?	神内 聡/著 くもん出版	☆他にも新着図書をブログで紹介しています。	

## 8月 図書館カレンダー

日	月	火	水	木	金	土
	1	2	3	4	5	6
7	8	9	10	11	12	13
14	15	16	17	18	19	20
21	22	23	24	25	26	27
28	29	30	31			

は休館日 □は整理日(休館)

要申込 無料

バリアフリー映画上映会

映画『長いお別れ』

◇日時 9月4日(日) 13時30分～

◇場所 文化ホール [アザレアホール内]

※詳しくは5ページをご覧ください。

ブック  
リサイクル

図書館1階入口付近に常設  
(休館日を除く)

## 8月のイベント

〈地階 児童書コーナー〉

- つーちゃんのおはなし会  
7日(日) 11時～
- おはなしをたのしむ会  
13日・27日(土)  
10時30分～



# 御所まち

## 伝建通信

江戸時代には、「一生に一度はお伊勢参り」と言われるほど伊勢参宮が流行しました。御陰年（伊勢神宮の遷宮の翌年）になると、老若男女、貴賤貧富を問わず集団で伊勢参宮をする「おかげ参り」が起こります。その伊勢への道すがら、各地の人々が参詣者の宿泊や食事の世話をする行為を施行と言います。

文政13年（1830）のおかげ参りでは、約1万人の参詣者に対し御所まちの人々が施行をしたそうです。御所まちに残されている古文書には、宿泊や食事だけでなく風呂の施行までしたと記されています。この御所まちのおもてなしは評判だったようで、御所まちを訪れた参詣者たちは感謝を込めたたくさんの和歌を贈りました。

古文書以外にも、おもてなし文化の名残を感じることができます。それが主屋の別棟に設けられた「離れ座敷」です。

文化財課 画60・1608

### 第9回

### おもてなし文化と 離れ座敷

一般的に座敷は、主屋の中に客間として作るもので、わざわざ別棟を設けることはありません。それが御所まちには当たり前のように、離れ座敷が作られています。立派な離れ座敷を作ることができるほど、江戸時代の御所まちは豊かであったと想像されます。



離れ座敷の入口に架けられた反り橋



梅柄の窓



紅葉柄の彫刻

御所まちの人々は、お客さんを招く離れ座敷にさまざまな趣向を凝らしました。例えば、離れ座敷に向かう渡り廊下に架けられた反り橋は、入口からお客さんの好奇心を掻き立



床の間

てようという心意気を感じさせます。また、自然をモチーフにした窓の形や彫刻は、部屋の中でも自然を感じてもらいたいという気持ちの表れです。このように、さまざまな工夫を施した一番良い部屋にお客さんを招いて楽しんでもらおうという、御所まちの人々のおもてなし精神が表れた場所が、まさに離れ座敷だったのです。

建物の価値は、その古さや伝統的な建築技法にのみあるのではなく、そこに暮らした人々の生活や想いを知ることができるところにもあります。この魅力を後世に伝えていくことにも、建物を守る意味があるのではないのでしょうか。



## 差別をなくす市民集会

### 介護から知るいのちの輝き

「第49回差別をなくす市民集会」が7月9日、人権センターで開催され、講師として声優の一龍齋春水さんを講師に招き、記念講演が行われました。

アニメ「宇宙戦艦ヤマト」や「シティーハンター」で声優「麻上洋子」として活動した経歴のある一龍齋さん。介護度5だった実母の13年にわたる介護の日々から「寝たきりの母の咽頭ケアや入浴介護などに携わるなかで、母の姿を通して人間の持つ生きる力の素晴らしさに気付くことができた」と思いを語りました。また、「介護」というと「恥ずかしさやあわれみ」といったマイナスのイメージを持たれがちですが、本当はそうではなく、「人は誰かのために何かをしたいもの。介護を通じて相手の喜びが自分の喜びとなることを知ってほしい」と語りかけました。



続いて、講演「火垂るの墓」(原作 野坂昭如)を披露し、戦災孤児の兄妹が、終戦前後の混乱の中、栄養失調で無残に命を落としていく悲しい物語を、真に迫る語りで伝えました。

参加者は、人の命に寄り添う介護の喜びとともに、命を奪い去る戦争の悲惨さ・無念さを二度と繰り返してはならないという強いメッセージを真摯に受け止めていました。

★奈良テレビ放送「ゆうドキッ！」いきいきまちだより (1分間) ▶

★後日YouTubeで全編動画配信を予定。詳しくは9月号でお知らせします。



## 初めての雅楽に胸躍る

日本の古典音楽である雅楽を身近に感じてもらうと、6月30日、御所幼稚園で「奈良葛城楽所 雅遊会」による演奏会が行われました。



蘭陵王の舞姿に子どもたちは夢中

雅やかな装束に身を包んだ楽人たちによる「越天楽」の演奏が始まると、園児たちは真剣な面持ちで聴き入っていました。

ユーモアたっぷりの楽器紹介や、楽器の打ち方を模したゲームを楽しんだ後は、鞆鼓や太鼓、鉦鼓の演奏を体験した子どもたち。烏帽子をかぶって気合が入ったのか、良い音を鳴らそうと一生懸命に打ち込んでいる姿が印象的でした。

最後は「蘭陵王」という曲目が披露され、迫力のある仮面に驚きながらも興味津々な様子で舞を見つめる子どもたち。蘭陵王への質問タイムもとても盛り上がり、みんな初めての雅楽を存分に楽しんでいました。

太鼓と鉦鼓(右)に挑戦。上手にできたね!



楽器の演奏方法を学ぶゲームでみんな大はしゃぎ!





# 8月の各種無料相談日程表

※祝休日は開催しません。

相談名	日	曜	時間	場所	予約	問い合わせ	備考
交通事故相談	4	木	10:00~15:00	市役所新館2階 会議室A	要	市民課☎62-3001 (内線242)	電話で予約
行政相談	16	火	13:30~16:00	市役所新館1階	要		電話で予約 (先着5人)
法律相談	10	水	13:00~16:00	消費者相談室	要		電話で予約 (先着6人)
中南和法律相談	26	金	13:00~16:00	アザレアホール 会議室	要	奈良弁護士会 ☎0742-22-2035	2週間前の9時30分から前日までに電話で予約
女性法律相談	9	火	13:30~16:30	人権センター 図書室	要	人権施策課 ☎65-2210	前日までに電話で予約 (先着6人)
人権相談	4 18	木	13:00~16:00	アザレアホール 会議室 人権センター 相談室	不要		
税務相談	今月は開催しません。(次回は9月8日(木))				不要	税務課☎44-3194	
消費生活相談 御所・葛城の 両市民が相互に 利用できます	毎週 木 (*)		10:00~16:00	市役所新館1階 消費者相談室	不要	市民課☎62-3001 (内線242)	*祝休日の場合は翌日に 実施します。
	毎週 月 (*)		10:00~16:00	葛城市役所〔新庄庁舎〕		葛城市消費生活相談窓口 ☎44-5111	
教育相談	月~金		9:30~16:30	御所市適応指導教室 〔市民運動公園管理棟内〕 ※8月から変更となりました。	要	御所市適応指導教室 ☎050-3761-3506	いじめ、非行、不登校など、 教育上の疑問や悩みごとの 相談に応じます。電話で予約
心配ごと相談	毎週 火		13:00~15:00	御所市社会福祉協議会	不要	御所市 社会福祉協議会 ☎63-2457	悩みを持つ人々の相談窓口と なり、問題解決に努めます。
障害者(児)相談	月~金		9:00~17:00		要		障害者(児)の方の相談に応じ ます。電話で予約

★新型コロナウイルスの感染状況により、日程等を変更・中止する場合があります。事前にご確認ください。

# 8月の自治会別し尿収集日程表

日	曜	収集地区名	日	曜	収集地区名
1	月	榑原、宮戸、西寺田、豊田	22	月	樋野、戸毛、稲宿
2	火	森脇、東名柄、井戸、佐田、 多田、名柄、南郷、増	23	火	戸毛、奉膳、古瀬、川合
3	水	関屋、さくらが丘荘園、元町	24	水	古瀬、奉膳、水泥、朝町、新田
4	木	三室新町、三室、幸町住宅	25	木	重阪、小林
5	金	幸町、宮戸団地、東佐味	26	金	小林、櫛羅、東松本
8	月	秋津団地、鴨神上、鴨神下、 西佐味	29	月	櫛羅、東松本、葛城台団地、 大広町、宮前町、柳田町
9	火	朝妻、僧堂、伏見、高天、林、 北窪、西北窪、西佐味	30	火	東松本、末広町、新地町、西町、 西柏町、東久保町、六軒町、 御国通り、JR御所駅前通り、 旭町、柿ヶ坪町、東辻、竹田、 西久保本町、神宮町、代官町、 南中町
10	水	鳥井戸、林、船路、極楽寺、 五百家、持田、栗阪			
12	金	小殿、富田、下茶屋、西垣内、 南寺田、條、出走、南郷	31	水	JR御所駅前通り、鴨口町、 中本町、本町、御堂魚棚町、 中央通り、旭町、柿ヶ坪町、 南中町、豊年橋通り、大橋通り、 御門町、栄町、寺内町、都町、 柳町、竹田、榑原、宮戸、東辻 浄化槽清掃(葛城台第1)
16	火	室、池之内、今出、緑ヶ丘			
17	水	蛇穴、北十三、南十三、 出屋敷、柳原、今城	9/1	木	榑原、宮戸、西寺田、豊田
18	木	茅原、緑町、玉手、北方、 中方、上方			
19	金	東寺田、本馬、北方、原谷、 上方、今住			

※便槽の周囲はよく整理し、特にふたの上や通路には物を置かないようにしてください。  
 ※収集当日、留守にする場合は、隣近所の人をお願いしておいてください。  
 ※流せないタイプの除菌シートなどをトイレに流さないでください。  
 ※日程を1~2日変更する場合があります。

(有)環境処理センター ☎62-1919

## てんいち先生

**8月6日広島**      **8月9日長崎**

**御所市人権問題  
啓発活動推進本部**

暮らし

障害者手帳を  
交付されたみなさん

# 障害年金をご存じですか？



障害基礎年金・障害厚生年金は、障害の程度や保険料の納付状況など、一定の要件を満たしていれば受給することができます。まずは年金事務所へご相談ください。

## ■障害基礎年金・障害厚生年金の受給要件

☆次の要件をすべて満たしていることが必要です。

### 1 初診日に、年金に加入していること

障害の原因となった傷病の初診日の時点で国民年金または厚生年金に加入していること。  
(年金に加入していない20歳未満や60歳以上65歳未満の期間〔日本国内に住んでいることが条件〕に、初診日があるときも含む。)

### 2 一定の障害の状態にあること

障害認定日(初診日から1年6か月を経過した日、または1年6か月以内に症状固定した日)または65歳に達するまでに、国民年金・厚生年金の障害等級に該当していること。

### 3 保険料の納付要件

初診日の前日時点で、次のいずれかに該当していること。

- 初診月の2か月前までの公的年金加入期間のうち3分の2以上の期間で保険料が納付または免除されている
- 初診月の2か月前までの1年間に保険料の未納期間がない

※障害者手帳の障害等級と国民年金・厚生年金の障害等級では、判断基準が異なるため、手帳の交付を受けても障害年金の障害程度には該当しないことがあります。他の年金との調整等を行う場合もありますので、詳しくは年金事務所へご相談ください。

## 問い合わせ

大和高田年金事務所 ☎22-3531  
市役所市民課 ☎44-3019

ねんきんダイヤル ☎0570-05-1165  
日本年金機構 🌐 www.nenkin.go.jp/



暮らし

## 【手話ミニ講座】 『ありがとう』

Vol.5

手話と一緒に口を動かしましょう。



右手を親指を上にして立て、伏せた左手の甲に直角に乗せる。

◆問い合わせ 福祉課  
☎44・3491

左手甲に立てた右手をまっすぐ上にあげる。



☆相撲の手刀に由来する動作

〈手話・写真協力〉  
御所市手話サークル「むつの会」  
会員 後藤有香さん  
〈手話指導〉御所市聴力障害者部会

☒62・3022

全国一斉

# 子どもの人権 110番

強化週間

いじめ、体罰、不登校、児童虐待など、子どもの人権に関わる問題全般について、無料、秘密厳守で、電話相談に応じます。



- ◆受付期間 8月26日(金)～9月1日(木)  
〔月～金〕8時30分～19時 〔土・日〕10時～17時
- ◆対象 児童・生徒およびその保護者
- ◆相談員 人権擁護委員、法務局職員

「子どもの人権110番」  
無料相談専用ダイヤル(全国共通)

☎0120-007-110

※一部のIP電話は使用不可。

☆上記の期間以外は、8時30分～17時15分(土日祝を除く)

## ■問い合わせ

奈良地方法務局 人権擁護課 ☎0742-23-5457



## ため池や用排水路付近での水遊びなどは非常に危険です！



農業水利施設での事故にご注意ください

農業用のため池や用排水路、井堰（ゲート）などの農業水利施設周辺は、水による事故が発生するなど、非常に危険です。幼い子どもがむやみに近付かないよう注意してください。

また、農業水利施設にごみや草木などを捨てないでください。



◆問い合わせ 建設課 ☎44-3495

## 花火の事故にご用心

火事・救急は「119番」

夏の風物詩“花火”。

誰でも気軽に遊べる花火ですが、使用方法を誤ると、火災や火傷などにつながります。安全対策や周囲への配慮を十分に行い、ルールを守って、正しく花火を楽しみましょう！

### 花火を楽しむ際のルール

- ▶ 人や家に向けない。
- ▶ 燃えやすいものの近くでしない。
- ▶ 風向きに注意し、強風時はやめる。
- ▶ バケツ等に水を用意し、残り火は完全に消す。
- ▶ 子どもだけでさせない。
- ▶ 一度にまとめて点火しない。



◆問い合わせ 御所消防署 ☎62-0119

暮らし

## 「おトクにお試しだけ…」のつもりが定期購入に!?



### 消費生活 アドバイス

◆問い合わせ  
市民課 ☎62-3001  
(内線242)

#### 【事例】

- ①「初回500円」という表示を見て化粧品を注文したところ、2回目以降が高額になる定期購入契約だった。
- ②「いつでも解約可能」という表示を見て、定期購入のダイエットサプリメントを注文したところ、初回のみで解約するには条件が付いていた。

#### 【アドバイス】

▽低価格が強調されていても、実際には初回だけで、2回目以降から高額になったり分量が多くなったりする場合があります。

▽「いつでも解約可能」と表示されていても、実際には、途中で解約の際に違約金等を請求されるケースがあります。

▽注文する前に、定期購入が必須条件になっていないか、定期購入の場合は継続期間・回数が決まっているか、支払総額、解約時の条件や連絡手段などについて、販売サイトの利用規約や「最終確認画面」のすみずみまでしっかり確認しましょう。

▽購入条件など重要な事項が見つけにくい表示になっていることが多く、見落としが必要ですので。

▽「最終確認画面」はスクリーンショットで保存しましょう。

▽販売業者等が「最終確認画面」で消費者の誤認を誘発する表示を行っていた場合、消費者は申し込みを取り消しできる場合があります。

※困ったときは、

左記へご相談ください。\*

#### 《御所市消費生活相談》

◇日時 毎週木曜日 10時～16時  
(祝日、年末年始を除く)

◇場所 消費者相談室

(市役所新館1階)

《消費者ホットライン》 ☎188

《警察相談専用電話》 ☎9110



〈画像提供〉  
政府広報オンライン

## 事業者のみなさんへ

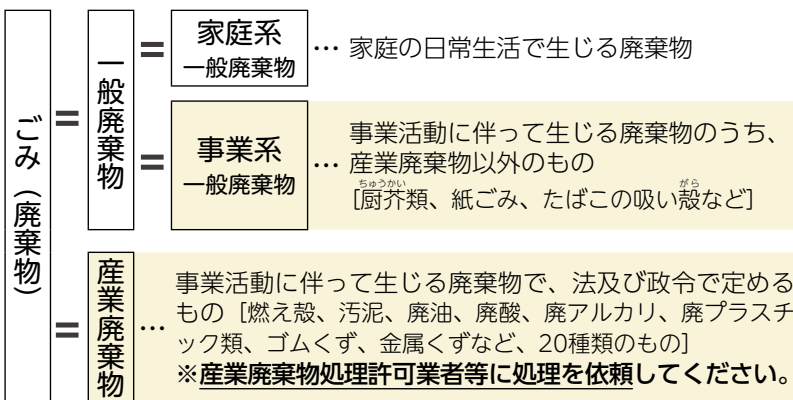
# 事業系一般廃棄物は適正な処理を



店舗・飲食店・オフィス・事業所（工場）等から出るごみは、「事業系ごみ」として事業者の責任において適正に処理することが、法律や条例によって義務付けられています。

**！** 「事業系ごみ」は、「家庭ごみ」（可燃ごみ・不燃ごみ・リクエスト収集）としては絶対に出さないでください！

## ごみの種類



事業系ごみ

### 【事業系一般廃棄物の具体例】

- 飲食店から出る生ごみ
  - 店舗従業員の休憩室から出る生ごみ、紙ごみなど
  - 事務所から出る茶殻、ティッシュペーパー、お菓子の包装容器など
  - 住居併用の店舗で客や従業員が使用した紙ごみ、茶殻、たばこの吸い殻など
- ※家庭から出るごみと種類は同じでも、事業所等から出るものは事業系一般廃棄物になります。

## 事業系一般廃棄物の処理方法

次の①～③のいずれかの方法で適正に処理してください。

**☆産業廃棄物の混入は厳禁！**

### ① 事業者が直接、クリーンセンターへ搬入

《搬入時間》

8時30分～12時・13時～15時

（除外日：土・日曜日、祝日の水曜日）

※水曜日の搬入は、なるべくご遠慮ください。

《処理手数料》

同一事業者について1日の搬入量が

300kg以下の部分…100円/10kg

300kgを超える部分…150円/10kg

○搬入する前に、市長の許可が必要です。

※搬入許可の申請は、環境業務課〔クリーンセンター内〕で受付します。

○搬入の際は、市が定める受入基準（分別排出等）に従ってください。

### ② 事業者が市の許可業者に収集運搬を委託

※市の許可業者は、市ホームページに掲載

🌐 [www.city.gose.nara.jp/0266.html](http://www.city.gose.nara.jp/0266.html)



○市が一般廃棄物収集運搬業の許可を行った業者が事業系一般廃棄物の収集運搬を請け負うことができます。  
**無許可業者へ委託すると、委託した側も罰せられますので、ご注意ください。**

○排出の際は、透明または半透明の袋を使用し、分別排出にご協力ください。また、粉じんが飛散するなど、周囲の環境に悪影響を及ぼさないようお願いします。

○**産業廃棄物が混入しないように十分注意してください。**

○委託料金は、委託先の許可業者にご確認ください。

### ③ 事業者が自らの施設で処理

「生ごみ処理器」等で自ら適正に処理してください。

## ごみの発生抑制と再資源化の推進

事業者のみなさんには日頃からごみの適正処理に努めていただいておりますが、さらなる分別・リサイクル

などの取り組みにより、ごみ（廃棄物）の発生抑制にご協力をお願いします。古紙（段ボール・新聞・雑誌・OA紙など）や缶、びん、ペットボトルなどは、分別・再生利用が比較的容易です。資源回収業者等に処理を依頼し、再資源化に努めてください。

◆問い合わせ 環境業務課〔クリーンセンター内〕（栗阪293）☎43-5775



## 老人福祉センター



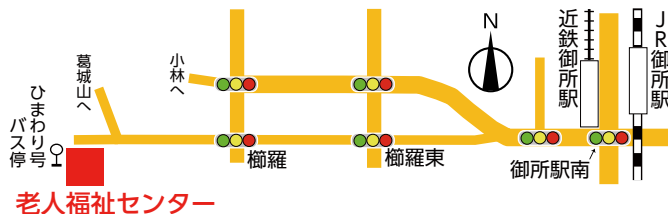
- ◆対象 市内在住の60歳以上の人
- ◆内容 (曲目)  
炭坑節、花笠音頭、御所音頭、河内音頭、江州音頭など、おなじみの曲
- ◆指導 宮 綾子さん  
(御所市観光ボランティアガイド)
- ◆定員 20人 (応募者多数の場合は抽選または、午前・午後で人数振り分け)
- ◆申込方法 8月19日(金)までに、電話で老人福祉センターへ。
- ◆申し込み・問い合わせ  
老人福祉センター ☎62-2441  
[受付：9時～16時 (月祝は休館)]  
☆土・日曜日でも受付します。

◆日時 **8月25日(木)**  
 〈午前の部〉 10時30分～12時  
 〈午後の部〉 13時30分～15時

◆場所 老人福祉センター (櫛羅1281)

### 参加無料

※お風呂等をご利用になる場合は、使用料100円が必要です。



## 機能回復室の健康器具を利用しませんか！

老人福祉センターでは、機能回復室にベッド型マッサージ機(ウォーターベッド)を新たに導入しました。ほかにも高電位治療器や極超短波治療器、セラミック足湯、マッサージチェアなどがあります。お風呂と合わせて、健康増進にお役立てください。



## 地域の活性化と市民サービス向上のために

### 御所市と大塚製薬株式会社との包括連携協定締結式



6月27日、大塚製薬株式会社と「市民サービス向上と市民の健康的な生活実現のための包括連携協定」を締結しました。この協定は、急速な少子高齢化や生活習慣病の増加、高齢者や子どもの健康維持・増進、熱中症対策、避難所等における健康管理など、さまざまな世代や状況に応じた課題に取り組むことを目的としたものです。

今後、御所市と大塚製薬株式会社の双方で、各々の知見とノウハウを共有・連携し、健康づくりを切り口とした地域の活性化および市民サービスの向上につなげていきます。

◆問い合わせ 地域協働安全課 ☎44-3269

お知らせ

# 自動車誤発進防止装置 特殊詐欺等防止対策機器

## 購入費用を 一部助成します

近年急増している高齢ドライバーの誤発進による交通事故や、高齢者を狙う特殊詐欺や悪質な勧誘電話等による被害を防止するため、下記の装置や機器の購入費用の一部助成を行っています。

### ◎自動車誤発進防止装置（後付け）

70歳以上  
対象

#### ◇対象者（全てに該当する人）

- 70歳以上の人で、自動車運転免許を保有している
- 市内に在住している、かつ住民登録がある
- 市税の滞納がない

#### ◇対象となる自動車 （全てに該当するもの）

- 普通自動車、小型自動車  
または軽自動車
- 自動車検査証の使用者欄に対象者が記載されている
- 営利事業に使用しない
- 対象者が自ら使用する自動車に、業者に依頼して、誤発進防止装置を後付けで設置するもの



#### ◇助成額（1人につき1回限り）

購入・設置費用の合計額の2分の1【上限3万円】  
（100円未満の端数は切り捨て）

### ◎特殊詐欺等防止対策機器（電話機等）

65歳以上  
対象

#### ◇対象者

（全てに該当する人）

- 市内に在住している、かつ住民登録がある
- 同一世帯に65歳以上の人がいる
- 世帯の全員に市税の滞納がない

#### ◇対象となる機器

（公財）全国防犯協会  
連合会が推奨する  
優良迷惑電話防止  
機器〈優良防犯電話〉



#### ◇助成額（1世帯につき1台限り）

購入費の2分の1【上限1万円】  
（100円未満の端数は切り捨て）

☆装置および機器の購入後6か月以内に必要書類を添えて高齢対策課へ申請してください。  
☆上記の装置や機器の購入を検討されている人は、助成対象となる装置・機器であるかどうかや、申請方法、必要書類など、購入前に高齢対策課または市ホームページでご確認ください。

《ホームページ》自動車誤発進防止装置 助成制度 🌐 [www.city.gose.nara.jp/2720.html](http://www.city.gose.nara.jp/2720.html)  
特殊詐欺等防止対策機器 助成制度 🌐 [www.city.gose.nara.jp/2865.html](http://www.city.gose.nara.jp/2865.html)

◆申請・問い合わせ 高齢対策課〔市役所 本館2階〕☎44-3493

## 井戸水（水道水以外の水）を公共下水道に流す場合は届出を

公共下水道に接続している建物や家屋で、水道水だけでなく、井戸水（地下水）を公共下水道へ排出する場合は、御所市下水道条例に基づく届出を行い、排出量に応じた下水道料金を支払う必要があります。

届出を行わずに公共下水道に井戸水（地下水）を排出していると、条例に基づき過料を科される場合があります。ご注意ください。



◆問い合わせ 都市整備課 ☎44-3499





## 御所市ほか・奈良県 土木職員採用共同試験



御所市ほか県内1市1町4村と奈良県が共同で  
土木技術職員の採用試験を実施します。

## ◆対象

〈Ⅰ種〉平成5年4月2日～平成13年4月1日

生まれの人

〈Ⅱ種〉平成13年4月2日～平成17年4月1日

生まれの人

## ◆第1次筆記試験

▷実施日 **9月25日(日)**

▷場所 県立畝傍高校(橿原市八木町3の13の2)

▷試験科目 教養・土木専門試験

◆応募期間 **8月17日(水)**(9時)～**31日(水)**(12時)

◆試験案内 人事課〔市役所本館2階〕で配布、  
またはホームページからダウンロード

◆応募方法 ホームページから応募

## ◆問い合わせ

○奈良県人事委員会事務局

☎0742-20-4430

🌐 [www.pref.nara.jp/42115.htm](http://www.pref.nara.jp/42115.htm)

○御所市人事課

☎44-3016

🌐 [www.city.gose.nara.jp/3462.html](http://www.city.gose.nara.jp/3462.html)



### 宝くじの助成金で整備されました

一般財団法人自治総合センターでは、  
宝くじの社会貢献広報事業として、宝くじの  
受託事業収入を財源として実施する  
コミュニティ助成事業を行っています。

本年度は上方自治会において、クリー  
ナー、パソコン、プリンター、照明器具、  
エアコン、石油ストーブなどのコミュニ  
ティ活動の各種備品を整備しました。



## ◆問い合わせ

地域協働安全課 ☎44-3269

### マイナンバーカード申請・交付 マイナポイント申込支援

休日臨時窓口

◆日時 **8月13日(土)・28日(日)**  
9時～12時

平日に手続きできない人向けに、  
マイナンバーカードの申請・交付業  
務および、マイナポイントの申込支  
援業務を行う臨時窓口を開設します。



▷マイナンバーカードの申請・交付に必要なものは、  
市民課または市ホームページでご確認ください。

▷マイナポイントの申し込みには、「マイナンバー  
カード」「数字4桁の暗証番号」「決済サービスID  
とセキュリティコード」が必要です。

## ◆場所・問い合わせ

市民課〔市役所新館1階〕 ☎44-3018

🌐 [www.city.gose.nara.jp/0858.html](http://www.city.gose.nara.jp/0858.html)



### マイナポイント 申込受付中!

◎マイナンバーカードの新規取得等  
(マイナポイント第1弾の申し込みがまだの人)

…最大**5,000円**相当のポイント付与

※2万円までのチャージまたは買い物が必要

◎マイナンバーカードの健康保険証としての利  
用登録および公金受取口座の登録(\*)

(※口座番号がわかるものが必要です)

…各**7,500円**相当のポイント付与

※チャージまたは買い物は不要

■マイナンバーカードの申請期限 **9月末**

■マイナポイントの申込期限 **令和5年2月末**

お知らせ

## 令和3年度 御所市情報公開制度 および 個人情報保護制度の実施状況報告

■問い合わせ 総務課 ☎44-3626 🌐www.city.gose.nara.jp/1014.html

### ◇行政文書の開示請求件数および請求に関する決定状況

令和3年4月1日～令和4年3月31日の間に21件の開示請求がありました。実施機関が条例施行日（平成13年4月1日）以前に作成し、または取得した情報に対する任意開示申出は1件ありました。

行政文書の開示請求に対する処理状況および公開率は次のとおりです。

〈令和3年度 行政文書開示状況〉

	開示決定					取下げ
	全面開示 ①	部分開示 ②	不開示 ③	公開率	不存在	
20件(※)	2件	12件	0件	100%	6件	1件

公開率 (%) = (①+②) ÷ (①+②+③) × 100

※請求が複数の文書にわたり、処理内容が異なるものがあるため、開示請求件数とは一致しません。

### ◇個人情報（自己情報）の開示請求件数および請求に関する決定状況

令和3年4月1日～令和4年3月31日の間に7件の開示請求がありました。なお、個人情報（自己情報）の訂正、削除および目的外利用または外部提供の中止の請求はありませんでした。

個人情報（自己情報）の開示請求に対する処理状況および公開率は次のとおりです。

〈令和3年度 個人情報（自己情報）開示状況〉

	開示決定					取下げ
	全面開示 ①	部分開示 ②	不開示 ③	公開率	不存在	
7件	1件	5件	0件	100%	1件	0件

公開率 (%) = (①+②) ÷ (①+②+③) × 100

### ◇審査請求の件数および決定状況

開示請求のあった行政文書が開示できないと決定した場合で、その決定に納得できないとき、または個人情報の開示等の請求に対する決定について、その決定に納得できないときは、決定を知った日の翌日から起算して3か月以内に審査請求をすることができます。審査請求があった場合は、御所市情報公開及び個人情報保護審査会に諮<sup>はか</sup>られ、その答申を尊重して決定します。

なお、令和3年度の審査請求はありませんでした。

今後も適正な情報公開および個人情報の保護に努めてまいります。

## 8月の納税等

《納期限・口座振替日》  
★忘れずに納付してください★

8月31日(水)

市県民税（普通徴収分） 第2期

国民健康保険税（普通徴収分） 第2期

◆担当窓口 収税課〔市役所本館1階〕☎44-3629

介護保険料（普通徴収分） 第2期

後期高齢者医療保険料（普通徴収分） 第2期

◆担当窓口 保険課〔市役所新館1階〕☎62-3001(内線252)

☆納期限内で、1件30万円以内の納付書であれば、コンビニやスマホ決済アプリ（[PayB] [PayPay] [LINE Pay]）でも納付できます。  
☆口座振替にすると、納め忘れがなくなり大変便利です。  
☆国民健康保険税（普通徴収分）の納付は口座振替が原則です。

\* 病気・失業など、やむを得ない事情により納期限内の納付が困難な場合は、上記の窓口へお越しください。資力や生活状況をふまえた分割納付などの相談を、随時行っています。



令和  
4年度

## 文化財講座

◆第2回 奈良湖はなかった!?  
奈良盆地の古地理と人々の歴史  
～近年の発掘調査成果を通して～

遺跡や建築、古文書、天然記念物など、御所市の多種多様な文化財の魅力を各分野の専門家がひも解く年4回の講座です。

- ◆日時 9月11日(日) 14時～15時30分  
(開場：13時30分)
- ◆場所 かもきみの湯 多目的室 (五百家333)
- ◆講師 地形学者 辻康男さん

参加  
無料  
申込  
必要

- ◆定員 50人 (定員を超えた場合は抽選)
  - ◆申込方法 往復はがきに、「文化財講座参加申込(9月11日)」と明記し、郵便番号、住所、氏名、電話番号を記入のうえ、文化財課へ郵送。
  - ◆申込締切日 8月26日(金) (当日消印有効)  
(受講決定者には受講証を送付します。)
- ※他の講座など詳しくは、市ホームページをご覧ください。



- ◆申し込み・問い合わせ  
〒639-2277 御所市市102  
御所市教育委員会事務局 文化財課  
☎60-1608  
🌐 www.city.gose.nara.jp/3436.html

みんなで応援しよう!



JFL 奈良クラブ

『奈良クラブ』は奈良県全域をホームタウンとする県内初のJリーグ入りを目指すサッカークラブです。



ホームゲーム

『御所市民デー』

観戦無料

JFL 2022シーズン 第20節  
(対戦相手「FC大阪」)

JFL (日本フットボールリーグ) に加盟するサッカーチーム『奈良クラブ』のホームゲームに、御所市民を無料でご招待します。迫力あるハイレベルな試合を観戦し、地元『奈良クラブ』に熱い声援を送りませんか!

- ◆対象 (観戦者)  
市内に在住・在勤・在学している人



写真提供：奈良クラブ公式Facebook

- とき 9月3日(土)  
キックオフ：16時 (開場：14時)
- ところ 橿原公苑陸上競技場 (橿原市畝傍町52)

- ◆招待券の引換方法 (1人につき1枚)
  - ▷引換時間 試合当日の14時～
  - ▷引換場所 チケット販売ブース
  - ▷必要な物 観戦者の氏名、住所が明記された本人確認書類 (免許証、保険証、学生証など)

※市外在住の人は、御所市での在勤・在学を証明する書類
- ◆問い合わせ 奈良クラブ ☎0742-93-3815  
🌐 naraclub.jp

お知らせ



御所の土と水で丹念に育てられた希少な御所芋の焼酎です。形がいびつな芋たちが、「みかけによらず」すっきりとした上品な焼酎に仕上がりました。

御所芋の香りがほのかに感じられるキレのある味わいをぜひご賞味ください。

【取扱店舗】

JAならけん御所営農経済センター（豊田43）ほか市内・県内の酒類取扱店舗、ネットショップで販売しています。詳しくは市ホームページをご覧ください。

\*お酒は20歳になってから。

御所芋焼酎 みかけによらず

品目/本格焼酎

原材料/大和芋（御所市産）、米麴（国産米）

アルコール分/25度 内容量/500ml

製造者/八木酒造株式会社（奈良市）

価格 2,750円（税込）

（令和4年産）  
8月1日蔵出し

Gose

みかけによらず

御所芋焼酎

■問い合わせ 農林商工課 ☎44-3497

《企画：御所市6次産業化・地産地消推進協議会 大和芋部会》

🌐 [www.city.gose.nara.jp/2846.html](http://www.city.gose.nara.jp/2846.html)



## 御所市の分譲宅地 購入者募集

◆問い合わせ 管財課 ☎44-3012 🌐 [www.city.gose.nara.jp/0697.html](http://www.city.gose.nara.jp/0697.html)



下表の分譲宅地を先着順で売却します。

購入を希望する人は、必要なものを添えてお申し込みください。（郵送での申し込みはできません。）

◆受付期間（先着順）

8月3日(水)～31日(水)（土(日)祝を除く）

◆受付時間 9時～12時、13時～16時

◆受付場所 管財課〔市役所新館2階〕

〈柏原地区〉 2区画

所在地	面積	m <sup>2</sup> 単価	土地代金
東寺田43-7	413.50m <sup>2</sup>	16,000円	6,616,000円
柏原331-18	427.92m <sup>2</sup>	16,000円	6,846,700円

〈幸町〉 1区画

所在地	面積	m <sup>2</sup> 単価	土地代金
幸町44-14	273.19m <sup>2</sup>	14,900円	4,070,500円

◆申し込みに必要なもの

- ①分譲宅地購入申込書 ②誓約書 ③実印
- ④住民票抄本 1通（発行後3か月以内）
- ⑤印鑑登録証明書 1通（発行後3か月以内）
- ⑥完納証明書（市町村税）1通（発行後3か月以内）
- ※①および②は管財課で配布または市ホームページからダウンロードできます。

◆用途 一戸建専用住宅

\*市町村税に滞納がないなどの申込要件があります。

\*土地代金以外に印紙代金および登録免許税が必要です。

◎各宅地の詳細は、お問い合わせください。

お知らせ





ありがとうございます。

〈御所市の小・中学校の教育の充実のために〉

○匿名 140万円



▼排水設備等工事指定  
工事店を更新しました

御所市排水設備等工事指定  
工事店は、毎年6月に更新し  
ます。

〈新規に指定した業者〉

◇(株)香川設備

奈良市八条3の729の3  
☎0742・61・1789

◇富麻設備工業所

橿原市曾我町618の27  
☎0744・25・0202

◇大西設備工業(株)

奈良市法華寺町666  
☎0742・33・6112

〈更新しなかった業者〉

◇美水設備

大和高田市西坊城474の3

◇共栄工業(株)

大和高田市南今里町8の30

◇竹田工業

高取町上土佐38

◇(株)人知燃料住専店

高取町清水谷147の1

◇かねまつ建設(株)

明日香村島庄222

★排水設備工事は  
必ず指定工事店へ

公共下水道を利用するた  
めに、家庭内の配管工事(排  
水設備工事)を行う際は、  
必ず「御所市排水設備等工  
事指定工事店」に依頼して  
ください。

【市ホームページに掲載】

🌐www.city.gose.

nara.jp/0631.html



◆問い合わせ

都市整備課 ☎44・3499

▼奈良県下水道  
排水設備工事  
責任技術者資格認定  
共通試験・受験講習

《資格認定共通試験》

◇対象 県内の市町村で、排  
水設備に関する各種申請、  
排水設備の設計・施工・維持  
管理をする人

※合格者は、県内各市町村の

下水道排水設備工事責任技  
術者として登録できます。

◇日時 11月9日(水)

14時～16時

◇場所 いかるがホール

(斑鳩町興留10の6の43)

◇受験手数料 10000円

《受験講習》※希望者のみ

◇日時 10月19日(水)

13時～16時

◇場所 いかるがホール

◇受講手数料 13000円

(試験受験手数料を含む)

※問題集やテキストは、日本

下水道協会ホームページか

ら別途購入してく

ださい。

🌐www.jswa.jp/



◆申込受付期間 8月22日(月)

～9月2日(金)(当日消印有効)

◆申込方法 申込書に同梱の

振込用紙で受験・受講手数料

をお支払いのうえ、申込書を

郵送または直接、都市整備課

〔市役所新館2階〕へ提出して

ください。申込書は都市整備

課で配布します。

※振込手数料、返信用切手、

合格者の責任技術者証交付

手数料等、受験・受講申請

にかかる諸経費は自己負担

となります。

◆申し込み・問い合わせ

〒639-2298 御所市1の3

都市整備課 ☎44・3499

▼オストメイト  
無料個別相談会

専門家や同じ障害を持つ人  
たちとの個別相談会です。

◆対象 県内在住の人工肛門

や人工膀胱を持つ人(オスト

メイト)

◆日時と場所

◎8月16日(火) 9時～12時

奈良県文化会館

(奈良市登大路町6の2)

◎8月27日(土) 9時～12時

奈良県社会福祉総合センター

(橿原市大久保町320の11)

◆相談対応 専門

看護師と支部役員

◆問い合わせ

(公社)日本オストミー協会

奈良県支部(川崎)

☎090・2110・5032

申込  
不要

戦没者遺児による慰霊友好親善事業

日本遺族会は、戦没者遺児による慰霊友好親善事業の参加者  
を募集しています。先の大戦で父等が戦没した旧戦域を訪れ、  
慰霊追悼を行い、現地住民と友好親善を図ります。

◆対象 先の大戦で父等を亡くした戦没者の遺児

◆実施地域

〈広域地域〉トラック諸島、パラオ諸島、ボルネオ・マレー半島、  
マリアナ諸島、東部ニューギニア、ビスマーク諸島、  
ミャンマー・タイ、ソロモン諸島、フィリピン、  
マーシャル・ギルバート諸島、台湾・バシー海峡、中国

〈特定地域〉東部ニューギニア、  
西部ニューギニア、ミャンマー

◆参加費 10万円

※付添者が必要な人は要相談(全額自己負担)

◆申込先 奈良県遺族会 ☎0742-22-3656

※地域ごとに申込締切日が異なります。詳しくは下記へ。

◆問い合わせ 日本遺族会 ☎03-3261-5521



お知らせ

## ▼奈良県民手帳 予約受付中

（2023年版）奈良県民手帳（10月発売予定）の予約を受け付けています。

官公庁や救急医療機関の所在地一覧、県内の郵便番号、大和の年中行事など県内の情報が盛りだくさん。各種統計データも掲載。

表紙は「すほう色」と「黒色」の2種類から選べます。

◆費用 1冊600円

◆申込方法 8月19日(金)までに電話または直接、左記へ。

◆申し込み・問い合わせ

農林商工課(市役所新館2階)  
☎44・3497

## ▼奈良県フォレストアカデミー オープンキャンパス

未来の森を守り育てる担い手の育成を目的に、伝統ある吉野林業の地に設立された「奈良県フォレストアカデミー」の学校生活を体験してもらうため、オープンキャンパスを開催します。



◆対象 林業の現場で活躍したい人、本校入学希望者

◆日時 8月28日(日) 10時～15時30分

◆場所 奈良県フォレストアカデミー(吉野町飯貝680)

※午後は実習場所へ移動。

◆内容 学校概要・入試説明、施設見学、オープン講座、在校生・職員とのフリートーク、実習体験

※参加決定者には事前に詳細をメールで通知します。

◆参加費 無料

◆定員 40人(定員を超える場合は抽選)

◆申込方法 ホームページの応募フォームから。

🌐 [nfac.jp/blog/](http://nfac.jp/blog/)  
?p=287



◆申込締切日 8月14日(日)

◆問い合わせ

奈良県フォレストアカデミー  
☎0746・42・8100

## ▼公共職業訓練生募集

◆対象 再就職を希望する人  
(①②はおおむね55歳未満)

◆訓練科

①CAD/NC技術科

②電気設備技術科

③住環境コーディネート科

(①②は企業実習付き)

◆訓練期間 10月～令和5年3月

◆訓練場所 ポリテクセンター奈良(橿原市城殿町433)

◆定員 ①②:6人程度 ③:16人

◆受講料 無料  
(教科書代等は実費)

◆募集期間 8月1日(月)～26日(金)

◆申し込み・問い合わせ

ポリテクセンター奈良  
☎0744・22・5226

## ▼自衛隊航空学生募集

◆対象 (令和5年4月1日時点)18歳以上で23歳未満(海自)または21歳未満(空自)の人

※高校卒業(見込みを含む)または高専3年次修了

◆応募締切日 9月8日(木)

◎試験の日程・内容など詳しくは、ホームページで確認してください。

🌐 [www.mod.go.jp/gsd/jiekanbosyu/about/recruit/koku.html](http://www.mod.go.jp/gsd/jiekanbosyu/about/recruit/koku.html)



◆応募・問い合わせ

自衛隊奈良地方協力本部

五條地域事務所

(古田・上小園・山岡)

☎0747・22・3789

## ▼消防職員募集(後期)

奈良県広域消防組合では、令和5年4月採用予定の消防職員を募集します。

◆募集区分 高校区分

◎募集案内等は、8月上旬にホームページに掲載します。

🌐 [www.narakst19.jp/](http://www.narakst19.jp/)

◆問い合わせ

奈良県広域消防組合  
消防本部 人事企画課  
☎0744・20・1119



## ▼警察官採用試験(令和4年度 第2回)

◆対象

①大卒 平成元年4月2日以降生まれで、大学(短大を除く)を卒業または令和5年3月31日までに卒業見込みの人

②大卒以外 平成元年4月2日～平成17年4月1日生まれで、①以外の人

◆応募方法と締切日

○郵送(簡易書留)または持参  
…8月19日(金)まで

○ホームページから応募  
…8月15日(月)まで

◎試験の日程・内容など詳しくは、ホームページで確認してください。

奈良県警察本部 警務課採用係  
〒630-8578 奈良市登大路町80  
☎0120・351・204

🌐 [www.police.pref.nara.jp/](http://www.police.pref.nara.jp/)

◆応募・問い合わせ

奈良県警察本部 警務課採用係  
〒630-8578 奈良市登大路町80  
☎0120・351・204



## ▼個人事業税の納期限

個人事業税の納付書は、第1期分・第2期分をまとめて送付しています。お間違えないよう、各納期限までに納付してください。

◎個人事業税の納期限

《第1期分》8月31日(水)

《第2期分》11月30日(水)

※年税額が1万円以下の場合

は、第1期分のみです。

※年税額が1万円を超える場合でも、第1期・第2期分をまとめて8月31日までに納付できます。

☆コンビニ納付や、ペイジー(インターネットバンキング・モバイルバンキング・ATMからの納付)、スマホ決済アプリによる納付もできます。

☆口座振替もご利用ください。申し込みは金融機関で。

◆問い合わせ

奈良県中南和県税事務所  
☎0744・48・3004

お知らせ

2022.8月号 広報 御所

【市役所の開庁時間】 8時30分～17時15分〔土日祝休を除く〕



第8回

# はがきの名文コンクール

「願い事ははがきに書いて、郵便ポストへ」

テーマ

一言の願い

《応募締切日》  
8月31日(水)  
(当日消印有効)

選考委員

五木寛之（作家）  
村山由佳（作家）  
齋藤孝（教育学者・明治大学教授）



応募方法

はがきに、20字以上200字以内の日本語の文章で願い事を綴り、下記へ送ってください。

- 差出人の欄に住所、氏名、年齢、性別を明記してください。
- 日本語の一部としてであれば、算用数字、ローマ数字、アルファベットも使用できます。手書き、パソコン入力など、書き方は問いませんが、写真や絵があっても構いません。
- 選考の対象とはなりません。
- 1人何枚でも応募できます。
- 応募されたはがきは返却しません。

表彰

胸を打つ願いが綴られたはがき、あるいは巧みな表現で願いが書かれたはがきの差出人を表彰します。  
※受賞者にもみ郵送で通知します。

- 大賞 1人（賞金 100万円）
- 佳作 10人（賞金 10万円）
- 日本郵便大賞 10人
- 郵便名柄館賞 10人  
(ふるさと小包を毎月1回1年間贈呈)

(御所市名柄の名産品セット贈呈)

応募先



63 639-2321  
御所市名柄326の1  
郵便名柄館  
「はがきの名文コンクール」  
差出人の住所（郵便番号）  
氏名（年齢・性別）

【郵便名柄館】とは

現存する木造洋風の郵便局舎としては全国最古の建物の一つ。平成27年5月、開設当時（大正2年）のレトロでモダンな姿へと復元されました。  
願い事を書いたはがきは、ここに届きます。



主催・問い合わせ

はがきの名文コンクール  
実行委員会

☎03-5213-4354

※受付は8月31日(水)まで。

10時～16時（日祝を除く）

◎協力 日本郵便株式会社、御所市

★詳しくはWEBで

はがきの名文 で検索

## 令和4年 就業構造基本調査 ★★ 安心して働ける明日へ ★★

総務省統計局（奈良県御所市）では、10月1日現在で就業構造基本調査を実施します。この調査は、日本の就業・不就業の実態を明らかにすることを目的として、統計法に基づき5年ごとに実施する国の重要な統計調査です。

9月下旬から、調査対象世帯に調査員が伺います。回答はパソコンやスマートフォンでも可能です。趣旨をご理解のうえ、回答をお願いします。

\* 統計調査を装った不審な訪問者や電話、メールなどにご注意ください。



◆問い合わせ 農林商工課 ☎44-3497



お知らせ

御所が舞台の日中合作映画

# 再会の奈良

## 特別上映会

鑑賞無料

日時 **10月2日**  
①10時～ ②14時～

場所 **文化ホール**(御所市13)  
〔アザレアホール内〕



母と娘の60年にわたる「絆」—  
中国と日本をつなぐ戦争の歴史を今に伝え、問いかける

© 2020 “再会の奈良” Beijing Hengye Herdsman Pictures Co.,Ltd,Nara International Film Festival,Xstream Pictures(Beijing)

〔再会の奈良〕 上映時間：99分 製作：なら国際映画祭 NARActive2020  
エグゼクティブプロデューサー：河瀬直美、ジャ・ジャンクー（共にカンヌ映画祭受賞監督）  
監督：ボンフェイ（中国出身、なら国際映画祭2018国際コンペティション部門観客賞受賞）

公式サイト・予告ムービー  
は裏表紙をご覧ください。



御所市内でロケの撮影風景



「なら国際映画祭」のNARActive2020作品として御所市内をメインロケ地として撮影し製作された日中合作映画『再会の奈良』の特別上映会を開催します。この作品は御所市内などを舞台に残留孤児の家族を探す中国人と日本人との交流が描かれています。主演の國村隼さんをはじめとする豪華俳優陣に加え、御所市からもオーディションを経た市民のみなさんが数多く出演しています。

### 《応募方法》

往復はがきに必要な事項を記入し、投函してください。

（「往信」と「返信」の面を間違わずに記入してください。）

●申込締切日 **8月31日**※（当日消印有効）

※はがき1枚につき1人の申し込みとなります。

※定員を超えた場合は抽選を行い、申込者全員に当落の通知をします。

当日ご来場の際は、当選はがきを持参し、受付で提示してください。

市民限定  
各回**100人**

<p>639-2298</p> <p>63 往信</p> <p>御所市地域活性推進室 「再会の奈良」係</p> <p>御所市1の3</p>	<p>※この面には、 何も書かないでください。</p>	<p>63 返信</p> <p>申込者の郵便番号</p> <p>申込者の住所</p> <p>申込者の氏名</p>	<p>〈記入例〉1枚につき1人</p> <p>○「映画鑑賞希望」 ○郵便番号・住所 ○氏名（ふりがな） ○電話番号 ○希望時間 ※いずれか1つ ①10時／②14時／ ③どちらでも可</p>
---	---------------------------------	--	--

※ご来場の際は、マスク着用、手指消毒などの感染症対策にご協力をお願いします。

※新型コロナウイルスの感染状況などにより、定員の増減や中止になる場合があります。

◆問い合わせ 地域活性推進室 ☎44-3169





公式LINE



御所市 GOSE CITY

2020年 金鶏百花映画祭 New Power Movie Night Recommendation部門 最優秀作品賞  
SIFF / 2020 金爵奖官方入选 GOLDEN GOBLET AWARD OFFICIAL SELECTION  
2020年 東京国際映画祭 特別上映

# 再会の奈良

出演：國村隼、ウー・イエンシュー、イン・ズー、秋山真太郎、永瀬正敏  
脚本・監督：ポンフェイ エグゼクティブプロデューサー：河瀬直美、ジャ・ジャンクー

撮影：リョウ・ベンロン 音楽：鈴木慶一 編集：チェン・ポーウェン 照明：斎藤徹 録音：森英司 美術：塩川節子 共同製作：21インコーポレーション  
製作：© 2020 "再会の奈良" Beijing Hengye Herdsman Pictures Co., Ltd, Nara International Film Festival, Xstream Pictures (Beijing) 後援：奈良県御所市 配給：ミモザフィルムズ  
中国、日本 / 2020 / 99分 / カラー / 日本語・中国語 / DCP / 1:1.85 / Dolby 5.1 英題：Tracing Her Shadow 中題：又見奈良

saikainonara.com

異国を歩く。  
娘の本当の名前を  
探す旅。



日本に帰国したまま行方を消した残留孤児の養女、麗華を探しに中国から日本へ訪れた陳ばあちゃんと孫娘代わりのシャオザーが偶然出会ったのは、孤独な元警察官の一雄。

言葉の壁を越えて不思議な縁で結ばれた3人の切なくも心温まる麗華探しの旅が始まる――

## 市民限定 特別上映会

◆日時 10月2日(日) 〈2部制〉 ◆場所 文化ホール

再会の奈良 公式サイト  
saikainonara.com



予告ムービー

▶ 申込方法など詳しくは裏面へ