



ご せ
広報 御所

Gose city Nara

2022

5

No.978

GOSE goes on !



✿ 緑濃い森深く 艶やかに咲くシャクナゲの花 ✿

ツツジ・サツキの群落が鮮やかに咲き競う境内の奥深く、幻影のように淡い赤紫の花が咲いていました。

〈場所〉 船宿寺 (五百家)

市の動向

【令和4年3月31日現在】

市の人口 24339人 (-74人)
 男性 11381人 (-37人)
 女性 12958人 (-37人)
 世帯数 11962戸 (+ 8戸)
 * () 内は前月比

今年の春は、例年になく気温の変化が大きかったように感じます。この春、新生活をスタートされたみなさん、緊張が少しほぐれて、そろそろ疲れが出る頃ではないでしょうか。

外に出ると目に染みるような新緑や色鮮やかな花々があふれています。初夏へと移り変わる季節の変化を感じながら、ちょっと立ち止まって深呼吸してみませんか。



2	市長コラム 誇夢
3	人権なび
4	令和4年度 御所市予算
6	みんなの元気塾 参加者募集 ／地域交流センター「なごみ」OPEN！
7	認知症にやさしいまちづくり
8	けんこう
12	野良猫による環境被害と 殺処分をなくす取り組み
13	生ごみ処理器・浄化槽設置の補助制度
14	図書館へ行こう！
16	まちのフォト☆ニュース
17	暮らし
20	お知らせ
26	暮らしの安全・安心メモ
28	宮山古墳 企画展と講演会 開催報告



新型コロナウイルス
感染症に関する情報



イベントの中止・延期、
公共施設の開館状況



この言葉は、御所市が今年度取り組むべき姿を簡潔に表したものです。特に「グリーン社会の実現」「デジタル化」というような新しい価値・課題は、アフ

ターコロナを見据え、まだまだ進化し、さらに幅広く普及していくことでしょう。今までにならぬ動きでは対応できません。新しい価値を創造するのは、他の誰でもなく自分たちであると捉え、主体的創造者として自ら創り上げる姿勢が大切であり、それができるかどうかで大きな差が生まれます。この先、あらゆる場面で、そのような流れがスタンダードとして定着する気がしています。今まで以上にさまざまな情報に敏感になり、これまでのルーティンの枠を超え、将来を見据えて新しい価値を創り上げることは、まさにチャレンジです。あらゆる場面に於いて、自らで新しい価値を創り上げる主体的創造者として積極果敢にチャレンジする一年にしたいと思えます。

(市長ブログから抜粋・一部改変、加筆等により構成)



市長ブログ

◆市長コラム

こむ 誇夢



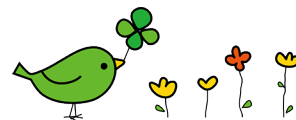
御所市長 東川 裕
ひしがわ りゆうたか

新しい価値の主体的創造者。本年度の御所市役所のテーマです。3月議会で表明した令和4年度施政方針は、以下のように締めくくっています。

「新型コロナウイルス感染症から市民の命と健康を守ること」を第一に考え、市民に寄り添いつつ、懸案事業の早期完成に向けて着実に事業の進捗を図っていくことはもとより、カーボンニュートラルを目指すグリーン社会の実現や、すべての市民がデジタル化によるメリットを享受できる地域社会のデジタル化の推進、および将来にわたって活力ある地域社会の実現を目的とする地方創生や少子化対策などの諸課題の解決に遅れを取らないよう、積極果敢に取り組んでまいれる所存であります」



2022 (令和4) 年度 ふれあい人権セミナー



わたしたちの身の回りにあるさまざまな人権問題について考えてみませんか！
興味のある講座のみの参加も可能です。多数のご参加、お待ちしております♪

開催日	講演テーマ	講師
6月14日(火)	障がい者	一般社団法人 奈良県手をつなぐ育成会 啓発キャラバン隊 ならほんわか♡はーと
8月23日(火)	部落問題	ジャーナリスト <small>かどおか</small> 角岡 伸彦さん
10月18日(火)	少年犯罪	作家 <small>りょうみちこ</small> 寮 美千子さん
11月15日(火)	多様性	とよなか国際交流協会 <small>ゆきみ</small> 三木 幸美さん
12月13日(火)	外国人支援と夜間中学	外国人労働者 奈良保証人バンク 山本 直子さん
2023年 2月14日(火)	自殺対策	いこまカウンセリングルーム こころ 代表 <small>かみざわ つくる</small> 神澤 創さん

**参加無料
申込不要**

■開催時間 13時30分～15時

■場所 人権センター 1階 体育室 (柏原235)

※新型コロナウイルス感染状況により、開催日程が変更または中止となる場合は、市ホームページでお知らせします。



人権なび

人権施策課
〔人権センター内〕
☎65・2210

6月1日は「人権擁護委員の日」

◇啓発活動重点目標◇

「誰か」のこと じゃない。

人権は、人間が人間らしく生きていくため
全ての人が生まれながらに持っている大切な
権利です。しかし、現実の社会ではさまざま
な多様化する人権侵害事案が発生しています。
「この悩みは人権侵害かも？」と思ったら、
気軽にご相談ください。



◇人権擁護委員による“人権相談”

相談無料
予約不要

▷日時 原則 第1・3木曜日 13時～16時
※祝日等にあたる場合は翌週木曜日に開催します。

▷場所
〈第1木曜日〉アザレアホール 会議室 (御所市13)
〈第3木曜日〉人権センター 相談室 (柏原235)

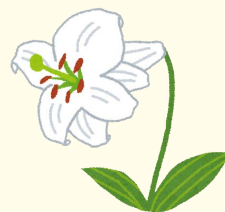
▷相談内容 いじめ、差別、虐待、各種ハラスメント、
配偶者やパートナーからの暴力、インターネット上の
誹謗中傷、コロナ感染症に関連した人権侵害 など

みんなの人権110番 (全国共通人権相談ダイヤル)
ナビダイヤル ☎0570-003-110 ※通話料が必要

【受付：(月)～(金)〈祝(休)を除く〉8時30分～17時15分】

◎人権擁護委員とは…

さまざまな立場の人たちが、地域の中
で人権を侵害されないよう配慮し、
擁護していくため、相談を受けたり、
人権尊重の考え方を広めたりする活
動を行う、法務大臣から委嘱された
民間ボランティアです。



御所市では、次の8人の人権擁護委員
が活動しています。

《御所市の人権擁護委員》

(50音順・敬称略)

楳田 高士、川田 真由美、幸田 朋仁、
下村 知可、中村 佳郎、馬場 由美子、
藤野 恵以子、安川 敬司

◆問い合わせ 人権施策課
☎65-2210〔人権センター内〕

一般会計 186億6,000万円

(前年度比 16.9%増)

本市は平成23年度決算において黒字となり、その後も黒字決算を継続しています。一方で、財政構造の弾力性を示す「経常収支比率」をみると、令和2年度決算において101.1%（全国ワースト11位）と、前年度比3.2ポイント改善したものの、地方交付税などの依存財源が歳入全体に占める割合は依然高く、財政構造の抜本的な改革には至っていません。また、近鉄・JR御所駅前整備事業などの懸案事業も今後着実に進めていく必要があります。

そのため、今年度も、なお一層の歳入確保と歳出削減に努め、強い財政基盤づくりを目指すとともに、費用対効果を念頭に置きながら、第6次総合計画に掲げる「行きたい、住みたい、語りたい。～自然と歴史を誇れるまち ごせ～」の実現に向けて、予算の重点配分を行いました。

令和4年度一般会計予算は、火葬場建設事業（22億1,167万円）や（仮称）防災市民センター建設事業（10億5,263万円）、新型コロナウイルスワクチン接種事業（1億7,004万円）などを計上しており、前年度比16.9%増の186億6,000万円となりました。

会計別予算および前年度予算との比較

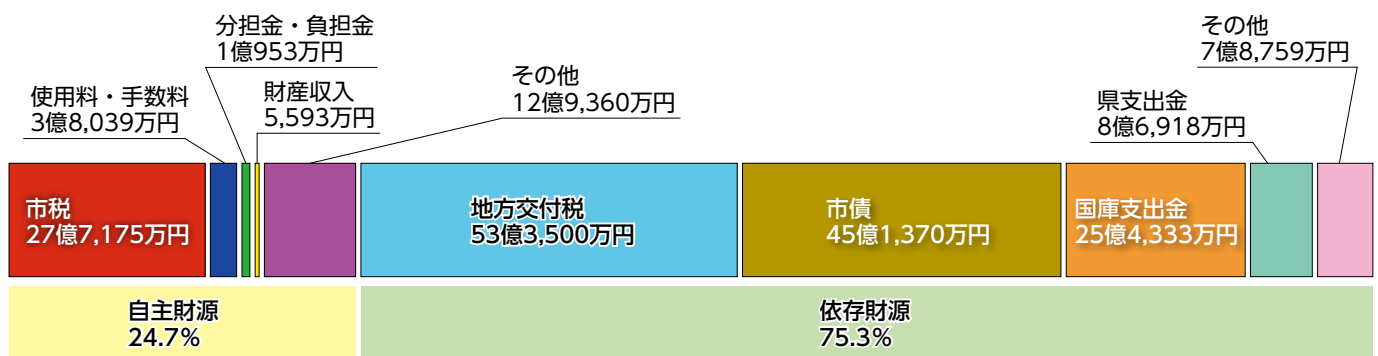
△はマイナスを表す。

会計名	令和4年度	令和3年度	対前年度増減額	増減率	
一般会計	186億 6,000万円	159億 6,000万円	27億円	16.9%	
特別会計	国民健康保険事業	33億 357万円	33億 7,598万円	△ 7,241万円	△2.1%
	学校給食費	7,215万円	7,498万円	△283万円	△3.8%
	国民宿舎葛城高原ロッジ	1億円	1億 1,150万円	△ 1,150万円	△10.3%
	介護保険事業	37億 7,348万円	38億 2,562万円	△ 5,214万円	△1.4%
	後期高齢者医療保険事業	5億 4,143万円	4億 6,852万円	7,291万円	15.6%
	小計	77億 9,063万円	78億 5,660万円	△ 6,597万円	△0.8%
水道事業会計（収益的支出予算）	9億 2,998万円	9億 2,482万円	516万円	0.6%	
下水道事業会計（収益的支出予算）	5億 2,948万円	5億 1,427万円	1,521万円	3.0%	
合計	279億 1,009万円	252億 5,569万円	26億 5,440万円	10.5%	

歳入

市に入るお金（収入）

一般会計 歳入予算額 186億6,000万円



- ▶市税…みなさんに納めていただく税金
- ▶地方交付税…所得税など国が徴収した税金の中から市の財政状況に応じて交付されるお金
- ▶市債…大きな事業を行うときに、国や県および金融機関等から借りるお金

- ▶国庫・県支出金…市が行った公共事業などに国や県から交付されるお金
- ◇自主財源：市が自主的に収入できるお金
- ◇依存財源：国や県の基準で交付されたり、割り当てられるお金



今年度の主な事業

◆火葬場建設事業 22億1,167万円

火葬場の建設工事等を行います。



◆シティプロモーション事業 531万円

市の魅力を発信するプロモーションサイトを作成します。

◆ディスカバーごせキャンペーン事業 280万円



県民限定の宿泊施設等の割引キャンペーン「いまなら。キャンペーン」に上乗せした割引を実施します。

◆新型コロナウイルスワクチン接種事業 1億7,004万円

新型コロナウイルス感染症の早期収束につなげるため、ワクチン接種を引き続き実施します。

◆(仮称)防災市民センター建設事業 10億5,263万円



(仮称)防災市民センターの建設工事等を行います。

◆健民運動場電気設備改修事業 190万円

健民運動場における電気設備の改修工事等を行います。

◆秋津地区・宮山古墳整備事業 4,314万円

宮山古墳の一部が国史跡に追加指定されたことに伴い、保存整備のための土地購入等を実施します。



◆野良猫対応関連事業 308万円

野良猫による生活環境被害と殺処分の減少を目指す自主的活動の支援等を行います。

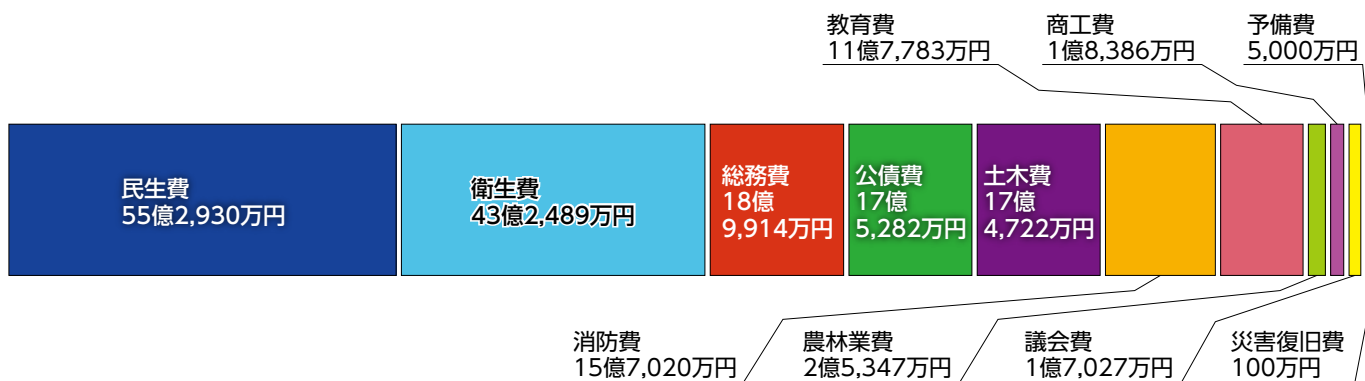
◎ほかにもさまざまな事業を予算化しています。市ホームページに詳しい資料を掲載しています。

■問い合わせ 財政課 ☎44-3628 [U www.city.gose.nara.jp/3395.html](http://www.city.gose.nara.jp/3395.html)

歳出

市が使うお金(支出)

一般会計 歳出予算額 186億6,000万円



- ▶民生費…高齢者、障害者、児童などを対象とした福祉全般の事業や事務にお金
- ▶衛生費…保健衛生、健康管理、ごみ処理などに使うお金

- ▶総務費…課税徴収、住民窓口、選挙、統計などの事務にお金
- ▶公債費…市の借金を返済するために支払うお金
- ▶土木費…道路、公園、市営住宅などに使うお金
- ▶教育費…幼稚園、小・中学校、生涯学習などに使うお金

老人福祉センター 心も体もリフレッシュ♪

みんなの元気塾 リズム体操〈前期教室〉

コロナ疲れを
吹き飛ばせ!



◆日時 5月～9月 第2・4水曜日
13時30分～15時
◆場所 老人福祉センター（櫛羅1281）

- ◆対象 市内在住の60歳以上の人
(全日程を参加できる人)
- ◆内容 カラオケを使い、音楽と映像に
合わせて楽しみながら体を使った簡単
なリズム体操をします。
※カラオケでは歌いません。
- ◆持ち物 飲み物、タオル（動きやすい服装で）
- ◆申込方法 5月1日(日)～10日(火)の間に、電話
で老人福祉センターへ。
- ◆申し込み・問い合わせ
老人福祉センター ☎62-2441
[受付：9時～16時（月・祝は休館）]
☆土・日曜日は受付します。

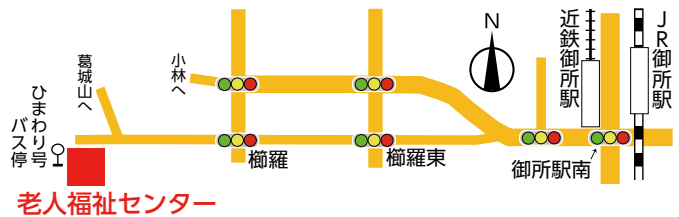


参加
無料

※お風呂等を利用する場合は、
利用料100円が必要です。

定員 20人
(定員超過の場合は抽選。新規の人優先)

☀ 自主的に体操ができるチーム作りを
支援します。受講後は友人・ご近所で
こぞって活動しましょう♪



*発熱や風邪症状がある人は、参加を控えてください。 *参加の際はマスク着用をお願いします。

地域交流センター なごみ OPEN!

市民のみなさんが集い、交流の場となる施設として、
地域交流センター「なごみ」(愛称)がオープンしました。
おしゃべりしながらゆっくり過ごせる憩いのスペース
や子どもが遊べるキッズルーム、体を動かせるスポーツ
器具などを設置しています。お気軽にご利用ください。

- 利用時間 10時～16時
- 休館日 日曜、水曜、祝休日、12月29日～1月3日
- 場所 元町215の7（元町共同浴場跡）
※駐車場はありません。コミュニティバス元町バス停すぐ。
- 電話番号 ☎62-7330



憩いのスペースで交流



エアロバイクで運動不足を解消



子ども連れでも安心のキッズルーム

認知症

地域支援推進員通信 vol.1

認知症にやさしいまちづくり



令和3年度から市内3か所で実施している「御所市オレンジカフェ」を紹介します。

第1回は、鴻池会地域ケアセンター ブランチです。



参加無料



◎市役所高齢対策課では、「認知症地域支援推進員」をはじめ担当職員が認知症に関するさまざまな相談に対応します。

◆相談・問い合わせ
御所市地域包括支援センター
〔市役所本館2階 高齢対策課内〕
☎65-2020

鴻池会では、毎月第3日曜日、地域ケアセンター ブランチで「オレンジカフェ」を開催しています。

お茶を飲みながらおしゃべりしたり、認知症について学んだりしながら、和気あいあいと過ごしています。認知症について「ちょっと誰かに相談したいな」「こんな悩み、どうしたらいい？」という人は、どうぞお気軽にお越しください。

▼「広報御所」に毎月の開催日程を掲載▼

オレンジカフェ



〈5月〉

認知症について
ともに語り合いませんか？

参加無料
事前連絡必要



「オレンジカフェ」は、認知症の人やその家族を中心に、地域のみなさんや医療・介護の専門職など、どなたでも集うことのできる場所です。

和やかな雰囲気の中で、地域のみなさんとともに認知症を理解し合い、共感することで、不安や悩みの解消、ストレス軽減を目指しています。

開催日	時間	内容	場所	連絡先
13日(金)	13時30分 ～15時30分	●こんな方法あったのか!? 認知症ケアのヒント	ごせまちセンター (御国通り3丁目 361の10)	テンダーヒル御所 わかば館 (☎64-2500)
15日(日)	13時～15時	●認知症に関する情報提供 ●交流会	鴻池会 地域ケア センター ブランチ (大広町198の1)	鴻池会 地域ケアセンター (☎64-2062)
31日(火)	13時30分 ～15時30分	●認知症・介護について	聖ヨゼフホーム (戸毛54の6)	聖ヨゼフホーム (☎67-2015)

※参加の際は、検温・マスク着用をお願いします。風邪症状のある人は、参加を控えてください。

減塩ワンポイントアドバイス vol.31



定番メニューの塩分を知ろう！

【ファストフード編】



注文してすぐに提供されるファストフード。フライドポテトやジュース付きのセットもあって、子どもから大人まで人気ですよね♪手軽なので、よく食べる人も多いのでは？

どのくらいの塩分が含まれているか、一例を見てみましょう。



ファストフード (1個あたり)	ハンバーガー	フィッシュバーガー	テリヤキバーガー	フライドポテト (Sサイズ)	フライドチキン	ピザ	オニオンフライ
塩分 (g)	1.9	1.5	2.4	0.5	1.7	4.3	1.3
エネルギー (kcal)	260	359	422	211	237	660	266

けんこう

電子レンジでかんたん！

ハンバーガーサンド

〈1人分〉
塩分 1.8g
415kcal

<作り方 (1人分)>

- ① レタスとトマトを洗い、ペーパータオルで水気をふき取る。レタスは食べやすい大きさにちぎり、トマトはスライスする。
- ② 合いびき肉とみじん切りにした玉ねぎを耐熱容器に入れ、ラップをかけ電子レンジで火が通るまで加熱する。(目安：600wで約3分加熱し、混ぜてさらに約3分加熱)
- ③ ②にケチャップを入れて混ぜる。
- ④ オーブントースターで食パン2枚を軽く焼く。2枚のうち、1枚にはスライスチーズをのせ、チーズが溶けるよう加熱する。
- ⑤ ④の食パンを取り出し、チーズをのせたパンに③の4分の1をのせ、レタス、トマトをのせてマヨネーズを少量かけ、もう一枚の食パンではさんで、できあがり♪

☆④と⑤の手順で、同様に3つのサンドを作って、完成です！



こねて丸める手間が
要らず、かんたん♪

材料 (4人分)	
レタス	4枚
トマト	中1個
合いびき肉	160g
玉ねぎ	中1個
ケチャップ	小さじ4
食パン (サンドイッチ用)	8枚
とろけるスライスチーズ	4枚
マヨネーズ	少量



ロールパン
でもOK♪



毎月17日は**減塩**の日

濃い味付けを好む舌になっていませんか？

味覚には、五味と呼ばれる基本の味（塩味、甘味、酸味、苦味、旨味）があります。舌の表面にある味を感知する「味蕾」と呼ばれる細胞を作るために必要な亜鉛などのミネラルが不足すると、味を感じにくくなります。亜鉛は肉、魚介、野菜などに含まれ、バランスよく食べることが大切です。また、加齢に伴って「味蕾」の新陳代謝が悪くなると、味を感じにくくなります。味の濃い料理に慣れると濃い味を好むようになりがちですが、塩味以外の旨味、酸味などの味覚を感じることで、塩味が薄くても満足できるようになります。今年度の減塩ワンポイントアドバイスでは定番料理の塩分と、薄味でも満足できるレシピを紹介していきます♪



けんこう

5月の成人保健事業

参加無料

※検温してお越しください。風邪症状のある場合は参加を控えてください。

事業名	実施日	実施時間・場所	内容	申込	持ち物・注意事項	
スマイルクラブ	スマイル太極拳	13日(金) 27日(金)	13:30～15:00 葛公民館	初心者OK！楽しく太極拳を学びましょう。	不要	室内用シューズ(靴底の薄いもの)、飲み物、タオル、マスク
	レッツウォーキング	8日(日)	9:15～12:00 葛城公園（集合）	新緑を楽しみましょう♪ 【行先：新町池公園（新庄）】	不要	飲み物、タオル、マスク ※8時時点で雨の場合は中止
健康・栄養相談 【40歳以上対象】	随時実施	9:00～11:00 〈個別相談〉 いきいきライフセンター	生活習慣病で悩みがある、運動や食事を改善したい、禁煙したい…。そんな相談に管理栄養士や保健師が応じます。	必要	希望日の1週間前までに電話で健康推進課へ。 ※事前にお送りするアンケートにご記入ください。	

奈良県医師会の学術部会が行う
無料健康相談(5月)

- ◆場所 奈良県医師会館1階 県民健康サービス室 (橿原市内膳町5の5の8)
※近鉄大和八木駅から北へ徒歩約7分
- ◆予約・問い合わせ 奈良県医師会 ☎0744-22-8502

相談内容	開催日	時間	予約期限
眼科	10日(火)	14時～15時	9日(月)
精神科	27日(金)	15時～16時	26日(木)
内科疾患	30日(月)	14時～15時	27日(金)

歯周疾患検診

歯周病は、歯と歯ぐきのすきまから侵入した細菌により歯ぐきに炎症が起き、歯を支える周りの組織が壊され、歯が抜けてしまう病気。40歳以上で歯を失う原因の約8割がこの歯周病です。



- ▶対象 市内に住所がある、右表の年齢の人
〈対象者には5月中旬に受診券(はがき)を送付〉
- ▶期間 令和5年2月28日(火)まで
- ▶場所 市内歯科医院
〈「健康推進課年間行事予定表」8ページに掲載〉
- ▶内容 現在歯および喪失歯の状況、歯周組織の状況、口腔内清掃状態などの確認
- ▶受診方法 歯科医院へ予約のうえ、検診当日は受診券(はがき)と保険証をお持ちください。
※受診券を紛失した人は健康推進課へご連絡ください。

対象者無料

☐ www.city.gose.nara.jp/0356.html

	年齢	生年月日
対象者	40歳	昭和57年4月1日～昭和58年3月31日
	50歳	昭和47年4月1日～昭和48年3月31日
	60歳	昭和37年4月1日～昭和38年3月31日
	70歳	昭和27年4月1日～昭和28年3月31日

受けよう、がん検診。

個別がん検診

▶実施期間 令和5年
5月2日(月)～2月28日(火)

受診は期間中に1回のみ
(2回目以降は実費負担)

▶対象 市内に住所があり、今年度中に下の表の「対象者」の年齢に該当する人

▶無料になる人

- ①今年度中に70歳以上になる人
- ②生活保護世帯、市民税非課税世帯の人
- ☆7月までは令和3年度、8月からは令和4年度の課税状況を確認

※いずれも事前手続きが必要です。(大腸がん検診を除く)

健康推進課へ下記の本人確認書類を持参してください。

- ◇顔写真付き…1点（マイナンバーカード、運転免許証など）
- ◇顔写真なし…2点（保険証、年金手帳など）

◎代理人の場合は代理人の本人確認書類も必要です。

▶受診できない人

- ①妊娠中の人 ②職場の健(検)診、人間ドック等でがん検診を受ける機会のある人

▶持ち物 受診券および受診票（必要な場合のみ）、保険証、健康手帳（お持ちの人）

がん検診の費用を 60～69歳の人が対象

全額キャッシュバック！

市のがん検診を受けた60～69歳の人に、自己負担額を全額助成します！

【助成は年1回】※詳しくは健康推進課へ。

個別がん検診実施医療機関は、「健康推進課年間行事予定表(*)」をご覧ください。

*「広報御所」4月号と同時配布

⑨前年度、御所市の胃内視鏡検査を受診した人は対象外。

検診【対象者】	自己負担額	内容等	受診方法
胃がん検診（胃部エックス線検査） 〔40歳以上の人〕 〈年に1回の受診〕⑨	3,000円	バリウムを飲み、レントゲン検査をします。	健康推進課で受診券を受け取り、市内実施医療機関で予約のうえ、受診してください。
胃がん検診（胃内視鏡検査） 〔50歳以上の人〕 〈2年に1回の受診〕⑨	5,000円	胃カメラによる検査です。医師等による聞き取りの後、検診予約を行います。	健康推進課で受診券と受診票を受け取り、下記の実施医療機関で予約のうえ、受診してください。 ●済生会御所病院（☎62-3585） ●榎本医院（☎67-0008） ●山下医院（☎65-1033）
大腸がん検診〔40歳以上の人〕 〈年に1回の受診〕	無料	事前にお渡しする容器に、2日分の便をとります。 ※生理中はお遠慮ください。	市内実施医療機関で予約のうえ、受診してください。※受診券不要
前立腺がん検診〔50歳以上の男性〕 〈年に1回の受診〕	500円	血液検査によってPSA値を測定します。	
乳がん検診〔40歳以上の女性〕 〈2年に1回の受診〕 ※前年度に受診した人は対象外	40～49歳 (2方向) 3,000円 50歳以上 (1方向) 2,000円	マンモグラフィ（乳房のレントゲン）検査をします。 ※妊娠中や授乳中の人、乳房形成手術を受けた人、ペースメーカーをつけている人は対象外です。 ※医師の判断により視触診を行う場合があります。	健康推進課で受診券を受け取り、下記の実施医療機関で予約のうえ、受診してください。 ●済生会御所病院（☎62-3585） ●平成記念病院（☎0744-29-3300） ●南奈良総合医療センター（☎0747-54-5000）
子宮がん検診（頸部のみ） 〔20歳以上の女性〕 〈2年に1回の受診〕 ※前年度に受診した人は対象外	2,000円	子宮頸部の細胞を採取して検査します。 ※生理中はお遠慮ください。	健康推進課で受診券を受け取り、済生会御所病院（☎62-3585）で予約のうえ、受診してください。市外でも受診可能（事前に健康推進課で市外用受診票の交付が必要）
肝炎ウイルス検査〔40歳以上の人〕 〈過去に受診した人は対象外〕	無料	血液検査によってウイルス（B型肝炎・C型肝炎）感染の有無を調べます。	健康推進課で受診券を受け取り、市内実施医療機関で予約のうえ、受診してください。

国保人間ドック・脳ドック 受付開始！

■ 問い合わせ 保険課〔市役所 新館1階〕 ☎62-3001 (内線256)

人間ドック・脳ドックは、病気の早期発見・予防に大変有効です。
自分自身の体をチェックし、健康保持に役立てましょう。

みんなが健康で
ありますように
♡



抽選申込受付期間 5月9日(月)～13日(金)

(受付期間内に保険課へ) **★先着順ではありません★**

けんこう

☆国保人間ドック・脳ドック 対象者および申込方法

対象者 〔すべての条件〕 に該当する人	<ul style="list-style-type: none"> ● 申込日において、1年以上継続して国保に加入している人 (御所市で保険証の交付を受けた人) ● 令和4年4月1日現在、35歳以上の人 ● 申込日において、国民健康保険税(納期限到来分)を完納している世帯の人 <p>(注) この助成事業は国保加入者が対象です。他の保険(後期高齢者医療・社会保険等)の加入者は対象外です。</p>
抽選申込受付期間	5月9日(月)～13日(金) [8時30分～17時15分] ★先着順ではありません。
抽選申込方法	保険課へ『申し込みに必要な物』を持参し、「人間ドック」または「脳ドック」いずれかに申し込んでください。電話での申し込みはできません。 ※申込者が定員を超えたときは、5月18日(水)に保険課で抽選を行います。
抽選結果通知	申込結果(抽選結果)は郵送でお知らせします。 ※受診決定した人には、受診券を送付します。
抽選申込が定員に達しなかった場合	6月1日(水)～30日(木) [8時30分～17時15分] の期間(土(日)を除く)、 先着順で追加の申し込みを受付します。 保険課へ『申し込みに必要な物』を持参してください。 (定員になり次第締め切ります。) 電話での申し込みはできません。

申し込みに必要な物

- 国保の保険証
- 来庁者の本人確認書類 [マイナンバーカード、運転免許証など]

☆国保人間ドック・脳ドック 実施内容

	受診期間	自己負担額	実施医療機関	定員	受診日
人間ドック	6月～12月	12,000円	市内実施医療機関	100人	受診者が直接、医療機関と相談して決定
脳ドック	6月～令和5年1月	10,000円	済生会御所病院	90人	

※人間ドックの市内実施医療機関は、申込時などに保険課で確認してください。

主な検査内容	人間ドック	脳ドック
	問診、食道・胃・十二指腸レントゲン(*), 胸部レントゲン、心電図、腹部超音波、血液、尿、糞便、喀痰、血圧等	問診、血圧、脈拍、MRI、MRA、尿、血液

* 食道・胃・十二指腸レントゲン [バリウム検査] は胃カメラ検査に変更できます。(実施医療機関のみ) 胃カメラ検査に変更した場合、差額の自己負担が発生します。

重複申込(受診)の可否



「人間ドック」と「脳ドック」
できません



「人間ドック」と「特定健診」
できません



「脳ドック」と「特定健診」
できます

野良猫(飼い主のいない猫)による 環境被害と殺処分をなくす取り組み

◆御所市飼い主のいない猫 不妊去勢手術費補助金

飼い猫は
補助対象外

市内に生息する飼い主のいない猫に不妊去勢手術を実施した個人または団体に対し、補助金を交付します。

○補助金額 オスの去勢またはメスの不妊の手術、および識別処置(耳のV字カット)に支払った金額

【上限額(1頭につき) オス 10,000円、メス 15,000円】

○申請期限 手術実施月の翌月末日

○申請先 環境政策課〔クリーンセンター内〕(栗阪293)

※予算がなくなり次第、当該年度の補助事業は終了します。

補助の内容、申請方法など詳しくは、市ホームページをご覧ください。

U www.city.gose.nara.jp/3256.html



◎ふるさとごせ応援寄附金 (ふるさと納税)にご協力を

寄附金の使いみちは「5.自然環境・生活環境の保全」とご指定ください。野良猫に関する取り組みを支える地域住民・ボランティアのみなさんの支援・サポートに役立てます。

さくらねこ無料不妊手術事業

市では、(公財) どうぶつ基金「さくらねこ無料不妊手術事業(行政枠)」に登録しています。野良猫のTNR活動のために無料チケットの交付を希望する人は、環境政策課へお問い合わせください。

※申請枠には限りがあります。

〈基金ホームページ〉▶▶▶

U www.doubutukikin.or.jp/



◆御所市地域猫サポーター を募集しています!



市では、野良猫によるトラブルや殺処分をなくす取り組みに協力していただけるボランティアの登録者を募集しています。登録要件、登録方法など詳しくは、「広報御所」2月号または市ホームページをご覧ください。

U www.city.gose.nara.jp/3256.html



🐾猫の飼い主のみなさんへ

不妊去勢手術をしていない飼い猫を外に出すと... オスの場合は、メスの野良猫が子猫を産む原因となります。

メスの場合は、望まない出産により頭数が増え、飼育が困難になる場合があります。

知らないうちに、飼い猫が近所の迷惑になったり、殺処分される不幸な命を生み出す原因になったりするかもしれません。飼い主の責任として、適正な繁殖制限を行い、屋内飼育を徹底しましょう。



★市ホームページでは、野良猫保護の取り組み事例や環境課題のほか、猫によるふん尿被害等の軽減に効果があると考えられる方法を紹介しています。

U www.city.gose.nara.jp/3258.html



命と地域環境を守る TNR活動



TNRとは、Trap(捕獲し)、Neuter(不妊去勢手術を施し)、Return(元のなわばりに戻す)活動です。猫は「動物の愛護及び管理に関する法律」により、駆除を目的に捕獲し処分することが禁じられており、違反すると罰則が科せられることがあります。

野良猫の寿命は4、5年と言われ、TNR活動を行うことで着実に頭数が減り、環境被害や殺処分をなくすことにつながります。

◆TNR活動のための捕獲器を貸し出します
貸し出しを希望する個人・団体は、環境政策課へご相談ください。

※捕獲器の台数には限りがあります。

■問い合わせ 環境政策課 ☎66-1087

家庭生ごみ処理容器等設置費補助金



家庭で出る生ごみの自家処理をすすめ、ごみの減量を図るため、家庭用の生ごみ処理容器等の購入費の一部を補助します。

◆必要となる条件

(すべてに該当すること)

- 市内に住所があること
- 購入した家庭生ごみ処理機または家庭生ごみ処理容器(以下「処理容器」という。)を市内に設置し、適正な維持管理ができること
- 堆肥化された生ごみを自分で適正に処理できること
- 世帯の全員が市税を滞納していないこと

◆補助金交付申請

処理容器を購入後2か月以内に申請してください。
申請書類や手続きの流れなどは、左記へお問い合わせいただくか、市ホームページをご覧ください。



◆申請先・問い合わせ

環境政策課「クリーンセンター内」

☎66・1087

🌐 www.city.gose.nara.jp/

1245.html



◆補助の対象となる処理容器の種類・基数・補助金額◆

	家庭生ごみ処理機 (電気式容器)	家庭生ごみ処理容器
処理容器の種類	圧縮または脱水の方法で排水した処理水および破砕した生ごみを処理するもの(家庭排水管等に排水するものや焼却するものは除く)	コンポスト・ボカシ容器
基数	1世帯(同居を含む)につき1基。ただし、処理容器を買い換えた場合は、前回の補助金交付から5年以上経過していること	
補助金額	税込購入価格の2分の1に相当する額(100円未満の端数は切り捨て)	
補助上限額	30,000円	3,000円

浄化槽設置整備事業補助金

生活排水による河川や海などの水質汚濁を防止するため、住宅の新築や建て替えなどに伴い浄化槽を新たに設置する人で、次の条件に該当する場合に補助金を交付します。

◇対象となる区域 (①、②のいずれか)

- ①下水道事業計画区域を除く市内全域
- ②下水道事業計画区域のうち、申請日の属する年度から起算して7年度以上整備が見込まれない区域

◇必要となる条件 (すべてを満たすこと)

- 設置する建物が一般家庭用住宅であること
※すでに合併浄化槽が設置されている建物および建売目的や賃貸目的の建物は、該当しません。
- 令和5年1月31日(火)までに実績報告や現場検査等が適法に完了すること
※補助金交付決定より前に浄化槽設置工事に着手した場合は、補助を行いません。必ず、工事に着手する2週間以上前に申請してください。
- 市税等を滞納していないこと

◇補助金額 (上限額)

<5人槽>332,000円 <7人槽>414,000円
<10人槽>548,000円



☆補助金受給の有無にかかわらず、浄化槽の管理者には保守点検・清掃・水質検査が義務付けられています。

◆補助申請書類の配布場所

環境政策課 [クリーンセンター内] (栗阪293) と都市整備課 [市役所 新館2階] で配布、または市ホームページからダウンロードできます。

🌐 www.city.gose.nara.jp/1030.html



◆問い合わせ

- ◎浄化槽設置整備事業に関すること
環境政策課 ☎66-1087
- ◎下水道事業計画区域に関すること
都市整備課 ☎44-3499



図書館ブログも見てね♪

https://www.lics-saas.nexs-service.jp/gose-city/

新着図書

『おそとで楽しむ遊びのワンダーランド』

木村 研



晴れた日はおそとで遊ぼう! 幼児からおじいちゃん、おばあちゃんまで、幅広く楽しめる「準備いらず」ですぐにできる遊びから、家庭にある身近な道具のできる遊び、かんたん手づくりおもちゃも掲載。

『はじめてのアクアリウム』

佐々木 浩之



『マシロさんとユウリさんのこんなとき、なに着る?』
読書工房

『青い花のえかきさん』

ソーニャ・ハーネット



みんなと同じことができないし、学校なんて行きたくないと思っていた女の子が、ママのステキなひと言で「そうか! そうだったのか」と気づきます。それは……

『まるごとわかる!』

海の科学大図鑑』DK社



『せいめいのれきし』

バージニア・リー・バートン



☆他にも新着図書をブログで紹介しています。

ノントン ボールまでまでまで	グリムどうわ 一年生	with you (ウィズ・ユー)	名文に学ぶ 授業に役立つ書くコツ! 〈4〉スピーチ原稿	未来をつくる! 日本の産業 〈3〉水産業・林業	池上彰のニュースに登場 する世界の環境問題 〈5〉健康・病気	それ日本と逆! 文化のちがいが習慣のちがいに 第2期〈3〉 ワクワク音楽と物語	須藤 健一 / 監修 学研プラス	◆ 児童書 ◆ タイトル	人間の懐悩 今は呑みたい	革の技法	塩の料理帖	基本からわかる電子回路	発達が気になる子への スマイルステップではじめる 生活動作の教え方	自治会・町内会 お悩み解決実践ブック	岩波講座世界歴史 01 世界史とは何か	◆ 一般書 ◆ (中高生を含む) タイトル
キヨノサチコ / 作絵 偕成社	グリム / 原作 偕成社	濱野 京子 / 作 くもん出版	白坂 洋一 / 監修 岩崎書店	ポプラ社	池上 彰 / 監修 さ・え・ら書房	高橋 三千綱 / 著 青志社	クラフト学園 / 著 日本ヴォーグ社	角田 真秀 / 著 誠文堂新光社	高崎 和之 / 監修 ナツメ社	鴨下 賢一 / 著 中央法規出版	水津 陽子 / 著 実業之日本社	荒川 正晴 ほか / 編集 岩波書店	著者・出版社	著者・出版社	著者・出版社	著者・出版社

5月 図書館カレンダー

日	月	火	水	木	金	土
1	2	3	4	5	6	7
8	9	10	11	12	13	14
15	16	17	18	19	20	21
22	23	24	25	26	27	28
29	30	31				

は休館日

は整理日(休館)

ぽかぽか陽気の下で
たっぷり読書を♪

ブック リサイクル

アザレアホール
エントランスに常設
(休館日を除く)



つーちゃん

図書館 [アザレアホール内] (御所市13)

☎0745-65-2580 【開館時間: 9時~17時】

5月のイベント

〈地階 児童書コーナー〉

- つーちゃんのおはなし会
1日(日) 11時~
- おはなしをたのしむ会
14日・28日(土) 10時30分~

図書館教養講座

心が人生を創る^{つく} PART-I ～しあわせは歩いてこない～

※心はいつも そよ吹く春風に
吹き出し笑う花々のように😊
陽気で明るく活きたいものです

◆問い合わせ
図書館 ☎65-2580



◆開催日 5月21日(土)

◆時間 13時30分～15時 (開場:13時)

◆場所 アザレアホール 視聴覚室
(御所市13)

◆講師 川田 真由美さん (元小学校長)

◆定員 先着20人

◆申込方法 5月7日(土)以降に、
図書館1階カウンターで受付
(電話申し込みは不可)

参加
無料

多文化交流会

絵本で世界を知ろう

絵本やゲームで、外国の言葉や文化を楽しく
体験してみませんか♪

◆日時 6月5日(日) 13時30分～

◆場所 アザレアホール 視聴覚室 (御所市13)

◆定員 先着20人

◆申込方法 5月7日(土)以降に、図書館1階
カウンターで受付 (電話申し込みは不可)

◎共催 御所国際フレンドの会

参加
無料



◆問い合わせ 図書館 ☎65-2580

こどもの読書週間

5月12日(日)まで

ひとみキラキラ

本にドキドキ



外国から来られた人向けに

図書館 やさしい利用案内

《英語版》ができました!



どなたにも図書館を利用いただけるよう、
今後もさまざまな工夫を重ねていきます。

◆問い合わせ 図書館 ☎65-2580

御所市の魅力向上を目指し 高校生の視点で市に政策提言

県立青翔高校の1年生が、3月28日、市の三役をはじめ、市職員に向けて、政策提言を行いました。この取り組みは、SSH（スーパーサイエンスハイスクール）のカリキュラムの1つである統合科学において、御所市のさまざまな問題や課題を調査・分析し、市の魅力向上のための政策を若者の視点で市に提言するものです。

人口減少、少子高齢化、高齢対策、まちづくり、観光振興、環境問題、バリアフリー、食関連など約20項目の中から、①コロナ後の観光策 ②移住と商業の面からの活性化 ③御所ブランド給食 ④御所まちの防火のテーマ別に、4つのグループが提言を行いました。この取り組みでは、御所市職員有志のグループ「御所市統計研究会」が制作した統計資料「統計からみた御所市のすがた」も活用されています。



市長は、「高校生ならではの着眼点や発想が素晴らしく、プレゼンテーションのスキル（発表する技術）の高さや質問に対する回答などの対応力にも驚きました。可能なものは実現に向けて検討していきます」とコメントし、生徒らは、「統計資料『御所市のすがた』が役に立ちました。調査が足りなかったところや疑問点を掘り下げ、さらに良い提言ができるよう研究を進めていきたい」と話しました。

この取り組みは、今回の課題を踏まえつつ、次の1年生に受け継がれていくとのことでした。

「このマークをご存じですか？」
ヘルプマークを提示する松村さん



4.11「人権を確かめあう日」県内一斉集会 誰もがありのまま輝ける社会の実現を

第34回 4.11「人権を確かめあう日」県内一斉集会が、4月11日、人権センターで開催されました。今回は、みえ人権教育・啓発研究会の松村智広さんをお迎えし、「へこたれへん～人はきつとつながれる～」と題して、日常生活で直面する身近な人権問題について講演が行なわれました。

いじめや部落差別、障がい者や性的マイノリティへの偏見など、私たちの身の回りには、さまざまな差別・偏見があります。また、スマートフォンの普及に伴い、人と人とのつながりが希薄になりつつあります。松村さんは、自身の生い立ちや、差別・偏見に直面し苦悩した半生を振り返りながら、生きることを諦めない強さや思いを、ユーモアあふれる語り口で話し、今を生きる私たちに必要なものは何かを次のように語りました。

「人はそれぞれ背負っているものが違う。だから、相手のことを自分のこととして理解するのは難しい。しかし、私たちは人の心に寄り添い、その人の幸せを大切に、願うことができる」「人は『言葉』を浴びて育つもの。言わずとも伝わると思わず、ぜひ自分の大切な家族や友人に『言葉』をかけてほしい」と語り、最後に「自分の心は自分次第で変えられる。未来は明るいと感じて、前を向いて歩いていきましょう」と締めくくりました。

「人権」は難しいと気負わず、自分も周りの人もみんなの幸せを願うもの、そのように考えてみませんか。



5月の各種無料相談日程表

※祝休日は開催しません。

相談名	日	曜	時間	場所	予約	問い合わせ	備考
交通事故相談	12	木	10:00~15:00	市役所新館2階 会議室A	要	市民課☎62-3001 (内線242)	電話で予約
行政相談	17	火	13:30~16:00	市役所新館1階	要		電話で予約 (先着5人)
法律相談	11	水	13:00~16:00	消費者相談室	要		電話で予約 (先着6人)
中南和法律相談	27	金	13:00~16:00	アザレアホール 会議室	要	奈良弁護士会 ☎0742-22-2035	2週間前の9時30分から前日までに電話で予約
女性法律相談	今月は開催しません。(次回は6月7日(火))				要	人権施策課 ☎65-2210	前日までに電話で予約 (先着6人)
人権相談	12 19	木	13:00~16:00	アザレアホール 会議室 人権センター 相談室	不要		
税務相談	12	木	13:30~16:00	市役所本館3階 会議室4	不要	税務課☎44-3194	
消費生活相談 御所・葛城の 両市民が相互に 利用できます	毎週 木 (*)		10:00~16:00	市役所新館1階 消費者相談室	不要	市民課☎62-3001 (内線242)	*祝休日の場合は翌日に 実施します。
	毎週 月 (*)		10:00~16:00	葛城市役所〔新庄庁舎〕		葛城市消費生活相談窓口 ☎44-5111	
教育相談	月~金		9:30~16:30	御所市適応指導教室 〔葛公民館内〕	要	御所市適応指導教室 ☎050-3761-3506	いじめ、非行、不登校など、 教育上の疑問や悩みごとの 相談に応じます。電話で予約
心配ごと相談	毎週 火		13:00~15:00	御所市社会福祉協議会	不要	御所市 社会福祉協議会 ☎63-2457	悩みを持つ人々の相談窓口と なり、問題解決に努めます。
障害者(児)相談	月~金		9:00~17:00		要		障害者(児)の人の相談に応じ ます。電話で予約

暮らし

★新型コロナウイルスの感染状況により、日程等を変更・中止する場合があります。事前にご確認ください。

5月の自治会別し尿収集日程表

日	曜	収集地区名	日	曜	収集地区名
2	月	檜原、宮戸、西寺田、豊田	20	金	樋野、戸毛、稲宿
6	金	森脇、東名柄、井戸、佐田、 多田、名柄、南郷、増	23	月	戸毛、古瀬、奉膳、川合
7	土	関屋、さくらが丘荘園、元町	24	火	古瀬、奉膳、水泥、朝町、 新田
9	月	三室新町、三室、幸町住宅	25	水	重阪、小林
10	火	幸町、宮戸団地、東佐味	26	木	小林、櫛羅、東松本
11	水	秋津団地、鴨神上、鴨神下、 西佐味	27	金	櫛羅、東松本、葛城台団地、 大広町、宮前町、柳田町
12	木	朝妻、僧堂、伏見、高天、林、 北窪、西北窪、西佐味	30	月	東松本、末広町、新地町、 西町、西柏町、東久保町、 六軒町、JR御所駅前通り、 御国通り、旭町、柿ヶ坪町、 東辻、竹田、西久保本町、 神宮町、代官町、南中町
13	金	鳥井戸、林、船路、極楽寺、 五百家、持田、栗阪	31	火	JR御所駅前通り、鴨口町、 中本町、本町、御堂魚棚町、 中央通り、旭町、柿ヶ坪町、 南中町、豊年橋通り、 大橋通り、御門町、栄町、 寺内町、都町、柳町、竹田、 檜原、宮戸、東辻
14	土	小殿、富田、下茶屋、西垣内、 室、南寺田、條、出走、南郷			
16	月	室、池之内、今出、緑ヶ丘			
17	火	蛇穴、北十三、南十三、 出屋敷、柳原、今城			
18	水	茅原、緑町、玉手、北方、中方、 上方	6/1	水	檜原、宮戸、西寺田、豊田
19	木	東寺田、本馬、北方、原谷、 上方、今住			

※便槽の周囲はよく整理し、特にふたの上や通路には物を置かないようにしてください。
 ※収集当日、留守にする場合は、隣近所の人をお願いしておいてください。
 ※流せないタイプの除菌シートなどをトイレに流さないでください。
 ※日程を1~2日変更する場合があります。

(有)環境処理センター ☎62-1919

てんいち先生

ネットの使い方、ネットのルール、ネットの危険性などについて、キャラクターたちが楽しく学んでいる様子。

御所市人権問題啓発活動推進本部

国民
年金

保険料の納付案内を民間委託しています

日本年金機構では、国民年金保険料の納め忘れがある人に対する電話や文書、戸別訪問による納付や免除等申請のご案内を、(株)バックスグループに委託しています。

▷平日の日中のほか、土・日曜日や祝休日の8時～21時の時間帯にも、電話や訪問を行います。

▷本人確認のため、基礎年金番号や氏名、生年月日、住所をおたずねします。

▷訪問する際は、日本年金機構が発行した顔写真入りの身分証明書を必ず提示します。

老齢基礎年金の受給額は、保険料の納付期間などに応じて決まります。また、保険料を納めずにいると、不慮の事故等で障害が残ったときに障害基礎年金を受給できないことがあります。保険料は忘れずに納めましょう。

保険料を納めることが経済的に困難な場合は、保険料の納付猶予や免除について市民課庶務係へご相談ください。

■問い合わせ

大和高田年金事務所 ☎22-3531

市役所市民課 ☎44-3019

(株)バックスグループ ☎0800-808-7000

国民年金保険料ご案内専用サイト 🌐 www.nenkin.backs.co.jp

振り込め詐欺などにご注意!

委託事業担当者は、日本年金機構が発行した納付書により、最寄りの金融機関やコンビニで保険料を納付していただくようご案内します。

預貯金口座を指定してATMで振込の操作をさせたり、現金を要求することは絶対にありません。担当者を装った悪質な詐欺には十分ご注意ください。



暮らし

住民税非課税世帯等に対する臨時特別給付金
手続き窓口 変更のお知らせ

住民税非課税世帯等に対する臨時特別給付金の手続きは、福祉課〔市役所本館1階〕で受付を行っています。引き続き、給付金に関する相談等の対応を行います。



市では、対象となる世帯(★)に対し、2月上旬から案内通知(確認書)を発送しています。

★令和3年12月10日時点で御所市に住民登録があり、世帯全員の令和3年度住民税均等割が非課税である世帯

●新型コロナウイルス感染症の影響で収入が減少し、世帯全員が住民税非課税相当に該当する世帯(家計急変世帯)で、給付を希望する場合は、下記へお問い合わせください。相談日時や必要書類をご案内します。

御所市「住民税非課税世帯等に対する臨時特別給付金」窓口

☎ 62-0527

8時30分～17時15分/土(日)祝(休)を除く

▼制度に関する問い合わせは下記へ。

住民税非課税世帯等に対する臨時特別給付金コールセンター(内閣府)

☎ 0120-526-145 <受付時間: 9時～20時/無休>

※掲載内容は4月14日時点。最新の情報は、ホームページをご覧ください。



御所市



内閣府



* 5月5日～11日は「児童福祉週間」 *

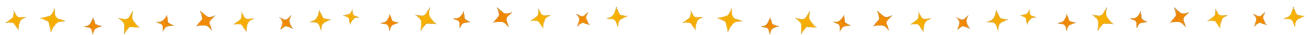
《令和4年度 児童福祉週間標語》

見つけたよ 広がる未来と つかむ夢

「子どもたちが健やかに育つこと」

それは社会の宝である子どもたちに対するみんなの願いです。すべての子どもが家庭や地域において豊かな愛情に包まれながら、夢と希望を持ち、未来の担い手として個性豊かにたくましく育っていけるよう、御所市は取り組んでいきます。市民のみなさんのご協力をお願いします。

■問い合わせ 子育て推進課 ☎44-3494



民生委員・児童委員をご存じですか

《5月12日～18日は活動強化週間です》

民生委員・児童委員は、住民が抱える悩みや心配ごとの相談に乗り、福祉サービスなどの情報提供や専門機関への橋渡しを行っています。

主任児童委員は、子どもや子育てに関する支援を専門に、児童福祉関係機関や民生委員・児童委員と連携しながら、子育て支援や児童健全育成に取り組んでいます。

御所市では、各地域ごとに民生委員・児童委員、主任児童委員が、地域福祉の増進のために3年の任期で活動しています。悩みごとがありましたら、地域の民生委員・児童委員や主任児童委員にご相談ください。お住まいの地域を担当している委員については福祉課へご確認ください。

■問い合わせ
福祉課
☎44・3490



大正6（1917）年5月12日に岡山県済世顧問制度設置規程が公布されたことにちなみ、昭和52（1977）年、全国民生委員児童委員協議会（現全国民生委員児童委員連合会）が毎年5月12日を『民生委員・児童委員の日』と決めました。

この日から1週間を活動強化週間として、民生委員・児童委員の役割や取り組みについて理解を図り、活動の充実を目指しています。

暮らし

ウクライナ 人道危機救援金

募金箱を設置しています

《設置期間》

5月31日(火)まで



ロシアの軍事侵攻により人道危機にあるウクライナや周辺国を支援するため、救援金の募金箱を市役所や市内公共施設等に設置しています。ご支援ご協力をお願いします。

◎設置場所 市役所（新館1階 市民課）、人権センター、社会福祉協議会、老人福祉センター、いきいきライフセンター、中央公民館、葛公民館、文化交流センター、産業振興センター、アザレアホール

■問い合わせ 人権施策課 ☎65-2210



青少年 チャレンジ講座

受講生募集

小学生対象

友だちをいっぱい作って、
いろいろなことに
チャレンジしよう！

講座内容

レクリエーション、クラフト、料理、
スポーツ、体験学習など

- ◆対象 市内在住の小学生
- ◆開催日程 6月～令和5年3月（5回程度開催予定）
※原則、土・日曜日および祝休日に開催。
夏休み・春休みは平日に開催することもあります。
- ◆場所 中央公民館（元町382の1）ほか
- ◆受講料 無料（材料費等は自己負担）
- ◆参加方法 最初に登録が必要です。登録後、各講座の対象学年の人に案内をお送りします。講座に参加するには、その都度、申し込みが必要です。
※講座によっては対象とならない学年もあります。
- ◆登録方法 右記の①～③のいずれかの方法で。
※電話、ファックスでの登録はできません。
※登録されたメールアドレスに、生涯学習課から連絡する場合があります。
- ◆登録締切日 5月20日（金）
※締切後も随時登録できますが、講座の開催日程によっては直近の講座に参加できない場合があります。
- ◆問い合わせ 生涯学習課 ☎44-3597

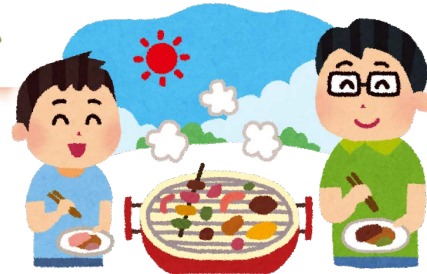
《登録方法》

- ①窓口
生涯学習課〔市役所新館3階〕で登録用紙に記入してください。
- ②郵送（通常はがき）
裏面に郵便番号、住所、ふりがな氏名、性別、生年月日、学校名、学年、電話番号、メールアドレスを記入し、下記へお送りください。兄弟姉妹で一緒に登録する場合は、それぞれふりがな氏名、性別、生年月日、学年を記入してください。
〒639-2298 御所市1の3 御所市教育委員会
生涯学習課「青少年チャレンジ講座」係
- ③ウェブ
市ホームページの申込画面に必要事項を入力し、送信してください。送信後に「受付完了メール」が届かない場合は注意事項を確認のうえ、再度送信してください。
🌐 www.city.gose.nara.jp/0560.html



子どもたちと楽しくふれあってみませんか！

ボランティアリーダー 募集！



高校生以上の人で
「子どもたちと一緒に活動したい」
「子どもとふれあう経験を積みたい」
・・・そんな人はぜひご連絡ください。

活動
内容

「青少年チャレンジ講座」
「青少年サマーキャンプ」での運営サポート
※年1回以上（都合の良い日だけの参加もOK!）

連絡先
問い合わせ

生涯学習課〔市役所新館3階〕
☎44-3597
🌐 www.city.gose.nara.jp/0565.html



お知らせ

学校・幼稚園を支援していただく ボランティアを募集します！

未来を担う子どもたちのために、お手伝いをお願いします。



◇応募（登録）条件

無償で活動できる人（交通費も自己負担）

◇活動内容

学校や幼稚園での活動の支援または指導

【活動事例】

◎授業支援（放課後を含む）

学習支援、部活動指導、農業、昔遊び、本の読み聞かせ、書道、外国語、パソコン、音楽 など

◎環境整備

花壇の世話、樹木の^{せんてい}剪定、清掃作業 など

◎登下校の安全見守り

交差点での見守り など



◇申込書提出先

①御所市教育委員会 生涯学習課
（〒639-2298 御所市1の3）〔市役所新館3階〕

📧 manabi@city.gose.nara.jp

②各市立小・中学校、各幼稚園

※申込書は①と②で配布または市ホームページからダウンロードできます。

🌐 www.city.gose.nara.jp/0571.html



◇活動の実施

▷必要に応じて学校・幼稚園から活動要請があります。（要請がない場合もあります。）

▷活動内容や日程が合わないときは無理せずお断りください。

◇その他

▷ボランティア保険に加入します。

（保険料は御所市教育委員会が負担）

▷登録内容に変更等がある人は、下記へお知らせください。

◆問い合わせ 生涯学習課 ☎44-3597

◇応募（登録）方法

ボランティア登録申込書を持参、郵送、Eメールのいずれかで提出してください。

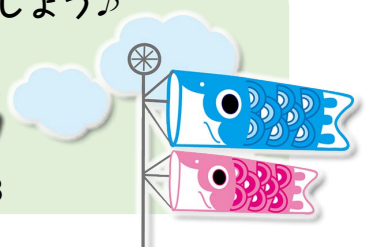


親子の絆を結ぶお手伝い！子育ての楽しさ、見つけましょう♪

御所市委託による **地域子育て支援拠点事業**

地域子育て支援センター こひつじ

社会福祉法人 恵愛保育所内（増355）☎📧66-2233



5月の「こひつじサロン」

◆場所 恵愛ホール〔恵愛保育所内〕

対象	開催日	時間	事業内容
1歳半未満の赤ちゃん	火曜日・木曜日	13:30～15:00	さわやかな風を感じながら、走ったり、おもちゃのかぎぐるまを作ったりして遊びましょう♪ 子どもの発達に合わせた絵本やおもちゃを用意しています。好きな遊びを見つけて楽しく過ごしましょう。絵本の貸出もします。
	水曜日	10:00～11:30	
1歳半以上の未就園児	火曜日・木曜日	10:00～11:30	3日(火)～5日(休)は実施しません。
	水曜日	13:30～15:00	

※感染症の状況により、日程を変更する場合があります。ご確認のうえお越しください。

【ご利用の際のお願い】

- お子さんおよび同居のご家族に発熱や呼吸器症状などがある場合は、利用を控えてください。
- 来所前の検温（親子）と、入室時は手指消毒、マスク着用（保護者）、咳エチケット、手洗いなど感染予防をお願いします。
- 当面の間、利用は市内在住の人に限りです。（帰省の人も不可）

- 子育て相談 ● <月～金> 9時～16時 >
子育ての悩みや不安など、何でもご相談ください。
- 一時預かり保育 ● ご相談ください。

子育て支援センター「こひつじ」は、新型コロナウイルス感染予防に十分配慮しながら、内容・時間を縮小して実施します。ご理解のうえご利用ください。

家屋等の将来への備えに対する補助制度

大規模地震や家屋の老朽化など、将来のリスクに備えて市民のみなさんが自主的に行う以下のような取り組みに対して費用の一部を補助します。(耐震診断は費用無料です。)

既存木造住宅 耐震診断 無料 耐震改修 一部補助

いずれも、申請できる人は、対象となる住宅の所有者です。

◆ 耐震診断

☆診断を受けた人に対して耐震改修工事を強要することはありません。

◆対象となる住宅(*)

市内にある昭和56年5月31日以前に着工された延べ床面積がおおむね250㎡以下、かつ、地下を除く階数が2以下の、在来軸組工法の木造住宅

◆調査の内容 県登録の診断員が、一般診断法に基づき目視調査を行います。

◆調査費用 無料

◆募集件数 先着10件

◆ 耐震改修

◆対象となる住宅(*)

市内にある昭和56年5月31日以前に着工された一戸建ての木造住宅、長屋および共同住宅

◆補助対象工事 改修工事前に1.0未満であった構造評点が改修工事後には1.0以上、または、0.7未満であった構造評点が改修工事後0.7以上の数値となる耐震改修工事

※令和5年3月31日(金)までに工事が完了すること

◆補助金の額 耐震改修工事費の5分の4
(上限100万円)(千円未満は切り捨て)

◆募集件数 先着2件



*対象となる住宅が店舗等の用途を兼ねる場合は、店舗等の部分の床面積が延べ床面積の2分の1未満のもの

危険ブロック塀^{べい}の撤去 一部補助

◆対象となるブロック塀等

市内にある、道路等に面した高さ80cm以上のブロック塀等

◆補助対象経費

ブロック塀等の撤去費(処分費を含む)
(撤去する塀の面積1㎡につき上限1万円)

◆補助金の額

補助対象経費の2分の1に相当する額
(上限10万円)(千円未満は切り捨て)

☆申請前に撤去工事を行った場合、補助できません。



危険空き家の解体工事 一部補助

◆対象となる空き家(次のすべてに該当するもの)

- 住居として利用されていた建物(半分以上が居住部分の併用住宅、長屋は可)
- 老朽化により放置されている建物で、市の現地調査により『危険あり』と判定されたもの
- 解体工事を行う建物(リフォームは不可)

※令和5年3月31日(金)までに工事が完了すること

◆対象者 危険空き家等の所有者または管理者(市税等の滞納がない人などの条件があります。)

◆補助金の額 解体業者に支払った解体工事費用の2分の1(上限50万円)(千円未満は切り捨て)

☆申請前に解体工事を行った場合、補助できません。

■申請方法 申請書に必要書類を添えて営繕課へ持参してください。

⇒申請書は営繕課で配布、または下記のホームページからダウンロードできます。

■申請期間 令和5年2月28日(火)まで(耐震改修のみ…令和4年12月28日(火)まで)

■申請先・問い合わせ 営繕課〔市役所新館2階〕 ☎44-3593

▷耐震診断 [U www.city.gose.nara.jp/0329.html](http://www.city.gose.nara.jp/0329.html)

▷耐震改修 [U www.city.gose.nara.jp/0324.html](http://www.city.gose.nara.jp/0324.html)

▷ブロック塀撤去 [U www.city.gose.nara.jp/2151.html](http://www.city.gose.nara.jp/2151.html)

▷危険空き家解体工事 [U www.city.gose.nara.jp/1657.html](http://www.city.gose.nara.jp/1657.html)



御所市の分譲宅地 購入者募集



◆問い合わせ 管財課 ☎44-3012 🌐 www.city.gose.nara.jp/0697.html

下表の分譲宅地を先着順で売却します。

購入を希望する人は、必要なものを添えてお申し込みください。(郵送での申し込みはできません。)

◆受付期間 (先着順)

5月6日(金)～31日(火) (土(日)を除く)

◆受付時間 9時～12時、13時～16時

◆受付場所 管財課 [市役所新館2階]

◆申し込みに必要なもの

- ①分譲宅地購入申込書 ②誓約書 ③実印
- ④住民票抄本 1通 (発行後3か月以内)
- ⑤印鑑登録証明書 1通 (発行後3か月以内)
- ⑥完納証明書 (市町村税) 1通 (発行後3か月以内)
- ※①および②は管財課で配布または市ホームページからダウンロードできます。

◆用途 一戸建専用住宅

※市町村税に滞納がないなどの申込要件があります。

※土地代金以外に印紙代金および登録免許税が必要です。

〈元町〉 1区画

所在地	面積	m ² 単価	土地代金
元町41-11	191.72m ²	19,800円	3,796,000円

〈柏原地区〉 2区画

所在地	面積	m ² 単価	土地代金
東寺田43-7	413.50m ²	16,000円	6,616,000円
柏原331-18	427.92m ²	16,000円	6,846,700円

〈幸町〉 1区画

所在地	面積	m ² 単価	土地代金
幸町44-14	273.19m ²	14,900円	4,070,500円

◎各宅地の詳細は、お問い合わせください。

事業主の
みなさんへ

新しい働き方・休み方を実践するために 年次有給休暇を上手に活用しましょう

新型コロナ対策として実践している、新しい働き方・休み方を今後も続けていくためには、「年次有給休暇の計画的付与制度」や「時間単位の年次有給休暇制度」の導入が効果的です。

◆問い合わせ 奈良労働局 雇用環境・均等室 ☎0742-32-0210



5月の納税等

《納期限・口座振替日》
★忘れずに納付してください★

5月31日(火)

軽自動車税 [種別割]

担当窓口 収税課 [市役所本館1階] ☎44-3629

- ☆納期内であれば、コンビニやスマホでも納付できます。
- ☆口座振替にすると、納め忘れがなくなり大変便利です。

【口座振替の手続きは…】

市内の金融機関または収税課で手続きできます。
▷必要な物 預貯金通帳と届出印、納税通知書

☆預貯金残高不足等により口座振替ができなかった場合は、6月以降に送付する納付書で納付してください。



「軽自動車税納税証明書」は
車検の際に必要です

- 口座振替・スマホ決済をご利用の人には6月中旬に送付予定です。
- 納税証明書がすぐに必要な人は、納付書を使って窓口で納付してください。

「スマホ決済アプリ」も利用できます!

LINE Pay PayPay PayB

*病気・失業など、やむを得ない事情により納期内の納付が困難な場合は、収税課へお越しく下さい。
資力や生活状況をふまえた分割納付などの相談を、随時行っています。

お知らせ



▼消防職員募集〈前期〉

奈良県広域消防組合では消防職員(令和5年4月採用)を募集します。

◆募集区分

大学・短大・救命士区分

☆募集案内等は、5月中旬にホームページに掲載予定です。

🌐 www.naraksk19.jp/



◆問い合わせ

奈良県広域消防組合 消防本部
人事企画課

☎0744・20・1119

御所市消防団長に
藤井 宗亮さんが就任



面口茂敏消防団長が3月31日付けで退任したことに伴い、前副団長の藤井宗亮さんが、4月1日から新たに御所市消防団長に任命されました。

▼市営住宅入居者募集

◆募集住宅と戸数

○今出団地(4階建) 2UDK 2戸

※単身世帯の入居は条件があります。

○サン葛城(3階建) 3LDK 1戸

※単身世帯の申し込みはできません。

◆申込用紙の配布と申込受付

▽期間 5月11日(水)～20日(金)

8時30分～17時15分(土日を除く)

▽場所 住宅課「市役所新館2階」

※同一住戸に複数の申し込みがあった場合は抽選となります。

※応募が募集戸数に達しなかった住宅は、随時募集を行います。

◆問い合わせ

住宅課 ☎44・3496

◆お問い合わせ

▼オストメイト

無料個別相談会

専門家と同じ障害を持つ人たちの個別相談会です。

◆対象 県内在住の人工肛門・人工膀胱を持つ人(オストメイト)

◆日時と場所

◎5月17日(火) 9時～12時

奈良県文化会館

(奈良市登大路町6の2)

◎5月21日(土) 9時～12時

奈良県社会福祉総合センター

(橿原市大久保町320の11)

◆相談対応 専門看護師と支部役員

☆申込不要

広告

お知らせ

◆ 有料広告掲載の問い合わせ 企画政策課 ☎44-3167 ◆

◆問い合わせ

(公社)日本オストミー協会

奈良県支部

☎090・2110・5032 (川崎)

▼大淀養護学校
保護者説明会・体験学習

【小学部】就学説明会と就学相談

◆対象 知的障害のある幼児(令和5年4月就学予定)の保護者

◆開催日

▽就学説明会

5月19日(木)・20日(金)

▽就学相談(個別体験学習)

6月7日(火)～12月中旬

◆時間 10時～11時30分

【中学部】〈第1回体験学習〉

◆対象 知的障害のある小学6年生と保護者、小学校の教員ほか

◆日時 6月13日(月)～27日(月)

9時30分～12時

☆教育相談を随時実施しています。

〈事前申し込みが必要です〉

◆申し込み・問い合わせ

県立大淀養護学校

(大淀町下淵414の1)

☎0747・52・7655

✉ oyodoyougo@nps.ed.jp

🌐 www.e-net.nara.jp/sns/

oyodoyougo/



第5回 特定生産緑地への 指定申請を受け付けます

平成4年に指定された生産緑地について、
特定生産緑地への指定申請を受け付けます。

◆受付期間 **5月2日(月)～31日(火)**
8時30分～17時15分 (土(日)祝を除く)

対象者には申請書等を送付しています。手続きがまだの人は、お早めに手続きしてください。

ご注意

- ◎特定生産緑地への指定を希望しない土地についても手続きが必要です。
- ◎生産緑地地区の都市計画の告示から30年以内に手続きが完了しなければ、特定生産緑地に指定できません。

◆申請先・問い合わせ

まちづくり推進課 [市役所新館2階]
☎62-3001 (内線335)
🌐 www.city.gose.nara.jp/0682.html



▼公共職業訓練生募集

- ◆対象 再就職を希望する人
※②はおおむね55歳未満の人
- ◆訓練科
 - ① 住環境コーディネーター科
 - ② 金属加工技術科 (企業実習付き)
 - ③ CAD/NC技術科
 - ④ 電気設備技術科
- ◆訓練期間 7月～12月
- ◆訓練場所 ポリテクセンター奈良
※無料駐車場あり (橿原市城殿町433)
- ◆定員 ①②: 6人、③④: 16人
- ◆受講料 無料(教科書代等は実費)
- ◆募集期間 5月2日(月)～27日(金)

◆申し込み・問い合わせ
ポリテクセンター奈良
☎0744・22・5226

▼ハローワーク ツイッターによる情報発信

ハローワーク大和高田ではSNS (Twitter) を活用して、「就職面接会」「就職支援セミナー」「ハロトレ」など就職に関するお役立ち情報を発信しています。



◆問い合わせ
ハローワーク大和高田 職業相談部門
☎52・5801 (41#または42#)

自動車税(種別割)の 納期限は 5月31日(火) です

自動車税(種別割)は、4月1日現在の所有者(割賦販売などの場合は使用者)に課税されます。必ず納期限[5月31日(火)]までに納付してください。納期限を過ぎると延滞金がかかります。

◎納付方法 金融機関や県税事務所の窓口のほか、コンビニ、ペイジー、インターネットを利用したクレジットカード、スマートフォン決済アプリ(PayPay、LINE Pay、PayB)でも納付できます。詳しくは、納税通知書に同封のチラシをご覧ください。



- ※納税通知書が届いていない人は下記へ連絡してください。
- ※住所を変更した人や県外ナンバーの人は、奈良運輸支局(大和郡山市額田部北町981の2)で、早めに変更登録をしてください。

◆問い合わせ 奈良県自動車税事務所
自動車税第1課 ☎0743-51-0081

◆店舗づくりを学ぶ講座◆ 商人塾 受講生募集

お店のコンセプトづくりや、経営に必要な心構え、空間づくりなどを学びます。

- ◆対象 お店を創業予定の人、すでにお店を経営している人
- ◆日時 **6月23日(木)** 19時～20時30分
- ◆場所 **ごせまちセンター**
(御所市361の10)
- ◆講師 **川野 正彦さん** (総務省地域人材ネット登録者「地域力創造アドバイザー」)
- ◆定員 15人 (先着順)

参加
無料

☆以降も毎月開催予定
☆受講者も随時募集

- ◆申込方法 電話で下記へ。
- ◆申し込み・問い合わせ 農林商工課 ☎44-3497



18歳から「大人」に!

18歳(成年)になったら 変わることを、注意すること

成年年齢が4月から、従前の20歳から18歳に引き下げられました。



◆成年になると何が変わる?

携帯電話、一人暮らしの賃貸ルーム、クレジットカード、ローンなど、親の同意なしに契約ができるようになります。ほかにも、10年有効のパスポートの取得や、公認会計士・司法書士・行政書士・社会保険労務士など国家資格の取得も可能になります。結婚できる年齢は、女性が16歳から18歳に引き上げられ、男女ともに18歳以上となります。

一方で、飲酒や喫煙、競馬などの公営競技は、健康面の影響や非行防止、青少年保護等の観点から、年齢制限はこれまでどおり20歳以上となっています。

◆自分で契約することのリスク

成年になると親の同意なしに自分の意志で契約できますが、未成年者に認められていた契約取消権は行使できなくなります。自分で契約を結ぶ反面、契約に対して自分で責任を負わなければなりません。

契約には条件やルールがあり、そうした知識がないまま安易に契約を交わすと思わぬトラブルに巻き込まれる危険性があります。社会経験に乏しい新成年を狙い打ちする悪質な業者もあります。トラブルに遭わないため、未成年のうちから契約に関する知識を学び、内容を検討できる力を身に付けておきましょう。



消費者庁では特設ウェブサイト을設け、社会で一人の大人として生きていく力を身に付けるための関連情報を紹介しています。

〈消費者庁「18歳から大人」特設ページ〉



—政府広報オンラインから一部引用・転載—

マイナンバーカード申請・交付 マイナポイント申込支援 休日臨時窓口

平日に手続きできない人向けに、マイナンバーカードの申請・交付業務および、マイナポイントの申込支援業務を行う臨時窓口を開設します。

◆日時 **5月14日(土)・22日(日)** 9時～12時

◆場所 **市民課**〔市役所新館1階〕

▷マイナポイントの申し込みには、「マイナンバーカード」「数字4桁の暗証番号」「決済サービスID・セキュリティコード」が必要です。

▷マイナンバーカードの申請・交付に必要なものは、市民課または市ホームページでご確認ください。

🌐 www.city.gose.nara.jp/0858.html



マイナポイント第2弾 最大5,000円相当のポイント

- ▶マイナンバーカードを新たに取得する人
- ▶マイナンバーカードをすでに取得している人で、マイナポイントの申し込みがまだの人



◆問い合わせ 市民課 ☎44-3018

山火事予防運動

4月下旬～5月上旬

全国山火事予防運動 統一標語

山火事を防ぐあなたの心がけ



全国で山林等の火災が多発しています。金剛葛城など郷土の美しい山野を火災から守るため、山林での火の取り扱いには十分注意しましょう。

【注意事項】

- 枯れ草等がたまっている場所や、強風時、乾燥時、火災気象通報発令時には、たき火や野焼きは絶対にやめましょう。
- たばこの吸い殻は必ず火を消し、ポイ捨ては絶対にやめましょう。

♣️ たき火や野焼きを行うときは…

- 必ず水バケツなどの消火準備をし、たき火の場合は「火災とまぎらわしい煙または火災を発生おそれのある行為の届出書」を消防署へ届け出てください。



◆問い合わせ 御所消防署 ☎62-0119

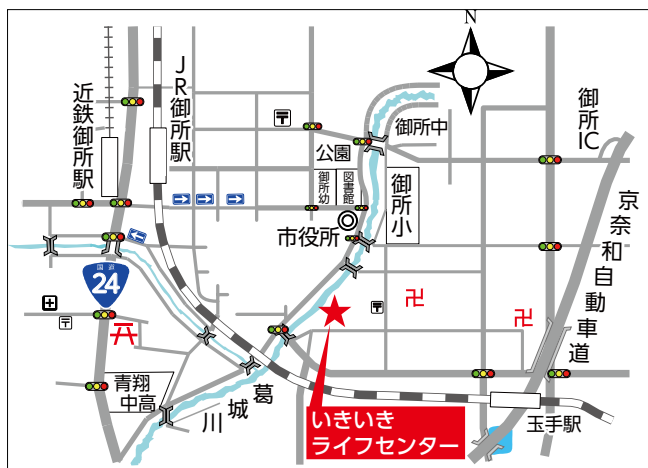
ゴールデンウィーク 休日応急診療所

5月3日(祝)～5日(祝) (受付：9時30分～11時30分 / 13時～15時30分)

受診の前に、必ず電話でご連絡ください。(混雑状況により、受付時間を案内します。)

◆場所 いきいきライフセンター内
(御所市774の1 [豊年橋通り])
☎65-1416 (開設日のみ)

◆診療内容 ○内科 ○小児科(*)
*担当医の専門性や患者の状態により診療できない場合があります。受診前に電話でお問い合わせください。



◆持ち物

- お持ちのものを必ずご持参ください。
- (1) 保険証、後期高齢者医療保険証、高齢受給者証
 - (2) 福祉医療の医療費受給資格証
〔「子ども」「心身障害者」「ひとり親家庭等」〕など
- ※保険証等をお持ちでない場合は全額自費となり、後日返金手続きが必要になります。

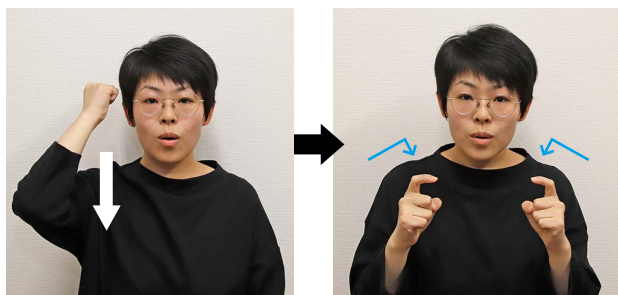


《利用するときの注意点》

- ◎ 休日に生じた急病人の応急治療を目的としており、重症患者の治療は設備の都合上できません。
- ◎ 往診はできません。
- ◎ 診療費のお支払いは現金に限ります。



【手話ミニ講座】 『おはよう』 Vol.2



朝

① 右こめかみ辺りに置いたこぶしをそのまま下げる

あいさつ

② 人差し指で人がおじぎする様子

①「朝」は枕を外す動作。①だけでも伝わりますが、②「あいさつ」を合わせるといねいになります。

ポイント▶ 手話だけでなく、口でも会話し、口の形や表情でも気持ちを伝えましょう！

〈手話・写真協力〉

御所市手話サークル「むつの会」会員 後藤有香さん

〈手話指導〉御所市聴力障害者部会

◆問い合わせ 福祉課 ☎44-3491 ☒62-3022



LINE で 御所市と 友だちになろう！

● 御所市LINE公式アカウント ●

地域や生活に密着する情報を、月3回程度配信しています。

【これまでの配信内容】

- ・市からのお知らせ (健康・暮らしの情報)
- ・新型コロナウイルス関連情報
- ・イベント情報
- ・観光情報 (指定文化財の祭など)



「友だち追加」は右のQRをスキャンしてください。



■ 問い合わせ

企画政策課 ☎44-3167



史跡指定 100 周年記念

宮山古墳 企画展と講演会を開催しました

宮山古墳は古墳時代中期（西暦420年頃）に葛城地域に突如現れた大型の前方後円墳で、全長238mという破格の規模を誇ります。大正10年(1921)の国史跡指定から100周年を迎えたことを記念して、昨年12月から4か月にわたり企画展を、3月20日には講演会を開催しました。今回は講演会の一部をお届けします。



◆講演 宮山古墳の歴史的意味 (兵庫県立考古博物館 館長 和田 晴吾さん)

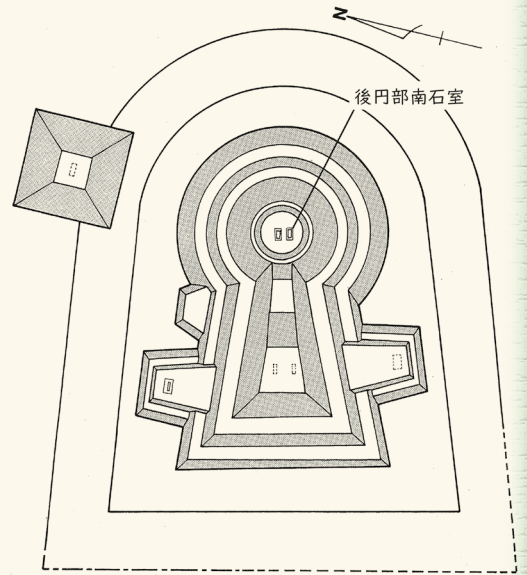
宮山古墳のような200m超えの古墳のほとんどは宮内庁が陵墓として管理しているので、なかなか調査に入ることができません。ですので、盗掘されているものの、発掘調査によって多くの出土品が知られる宮山古墳は、大阪の百舌鳥・古市古墳群のような古墳時代中期の古墳を理解するうえで非常に重要な存在です。

宮山古墳の素晴らしいところは、さまざまな形の埴輪が出土していることです。今回は、埴輪と古墳の関係についてお話いたします。

古墳とは何か。その規模によって被葬者の政治的地位を表現することもあります。それ以外にも宗教的な施設としての機能があります。私は古墳を通して、当時の人の「あの世」(死後の世界) 観を知ることができると思います。そして、埴輪はあの世を表現するための小道具です。

当時の葬式で古墳はどのような役割を果たしたのでしょうか。古墳からは舟と関係深いものがたくさん出ており、宮山古墳でも舟形土器が出土しています。当時の人たちは、死者の魂は舟に乗ってあの世へ行くと考えていたようで、遺体を舟に乗せ、それを引っ張って古墳へ向かいました。つまり、古墳は死者の魂があの世へ行く様子を地上で模倣的に再現する場で、これが当時の冥福を祈る形だったのでしょうか。仏教では浄土を描いた絵などであの世を視覚的に表現していますが、古墳時代においては、あの世を表現する道具が埴輪だったと考えています。その考えを確固たるものにする材料を宮山古墳は提供してくれます。

宮山古墳の後円部に、墳丘中軸を挟んで南北に2基の竪穴式石室(郭)があり、石室には長持形石棺が納められています。南石室には中心に長持形石棺があり、屋敷を表現しています。その屋敷を囲うように円筒埴輪や朝顔形埴輪、鞍(矢を入れるもの)や盾といった武具類の形象埴輪が配置されています。円筒埴輪や朝顔形埴輪は食器類の台座でもあります。



宮山古墳墳丘復元図

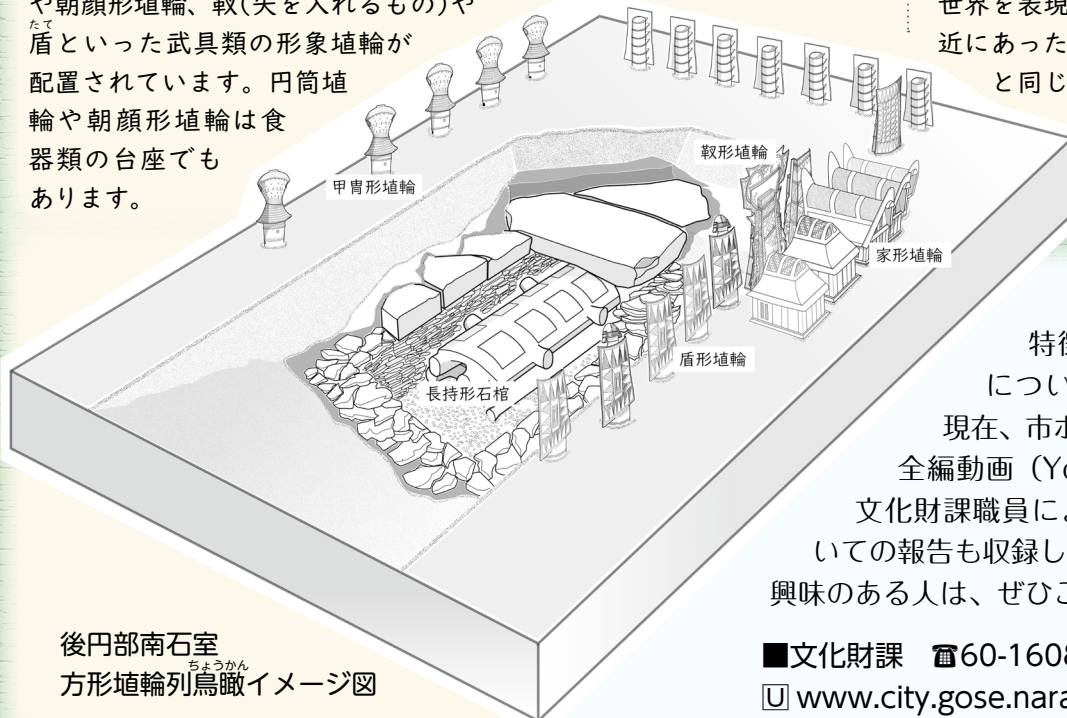
つまり、武具に守られている屋敷に死者の魂が住み、その周辺は食物で満たされている。これが当時の人が考える理想の世界であったわけです。理想の世界を表現した道具は現実世界でも身近にあったものです。あの世でも現世と同じように暮らせるようにすることが、当時の「あの世」観だったのでしょうか。

講演では、長持形石棺の特徴や宮山古墳の被葬者像についてのお話もありました。

現在、市ホームページで、講演会 の全編動画 (YouTube) を公開中です。文化財課職員による発掘調査の成果につ

いての報告も収録しています。

興味のある人は、ぜひご覧ください。



後円部南石室
方形埴輪列鳥瞰イメージ図

■文化財課 ☎60-1608

□ www.city.gose.nara.jp/3360.html